



Cum să schimbați: cap de  
bara la **VW Polo III  
Hatchback (6N2)** | Ghid  
de înlocuire

## TUTORIAL VIDEO SIMILAR



Acest video prezintă procedura de înlocuire a unei piese auto similare la un alt vehicul.

### Important!

Această procedură de înlocuire poate fi utilizată pentru:

VW Polo III Hatchback (6N2) 1.4 16V, VW Polo III Hatchback (6N2) 1.6 16V GTI, VW Polo III Hatchback (6N2) 1.4 TDI, VW Polo III Hatchback (6N2) 1.0, VW Polo III Hatchback (6N2) 1.7 SDI, VW Polo III Hatchback (6N2) 1.9 D, VW Polo III Hatchback (6N2) 1.4, VW Polo III Hatchback (6N2) 1.9 SDI

Etapele pot varia ușor în funcție de construcția mașinii.

Acest tutorial a fost creat în baza procedurii de înlocuire a unei piese auto similare pentru: VW Lupo / Lupo 3L (6X1, 6E1) 1.0

ÎNLOCUIREA: CAP DE BARA – VW POLO III HATCHBACK  
(6N2). LISTA SCULELOR DE CARE VEȚI AVEA NEVOIE:



- Perie de sârmă
- Spray WD-40
- Spray curățare universal
- Vaselina pe bază de cupru
- Cheie dinamometrică
- Cheie combinată №19
- Cheie combinată №22
- Capăt cheie tubulară nr.19
- Chei tubulare de impact pentru prezoanele roților №17
- Cheie cu clichet
- Extractor articulații sferice
- Șubler
- Pană blocare roată

**Cumpărați instrumente**

### Înlocuirea: cap de bara – VW Polo III Hatchback (6N2). Sfatul util de la AUTODOC:

- Înlocuiți capetele barei de direcție transversale în pereche.
- Procedura de înlocuire este identică pentru capetele din dreapta și cele din stânga a barei de direcție transversale.
- Vă rugăm să rețineți: toate lucrările la automobilul - VW Polo III Hatchback (6N2) - trebuie efectuate cu motorul oprit.

## ÎNLOCUIȚI ÎN URMĂTOAREA ORDINE:

**1** Securizați roțile cu un opritor de roată.

**2** Slăbiți șuruburile de fixare a roții. Folosiți o cheie tubulară de impact pentru roată #17.



**3** Ridicați automobilul.

### Înlocuirea: cap de bara – VW Polo III Hatchback (6N2). Sfatul util:

- Dacă utilizați un cric, asigurați-vă că acesta este poziționat pe o suprafață plană, fără nicio neregularitate.
- Asigurați-vă că fixați sigur și suplimentar automobilul cu caprele de susținere.

4

Deșurubați bolțurile roților.

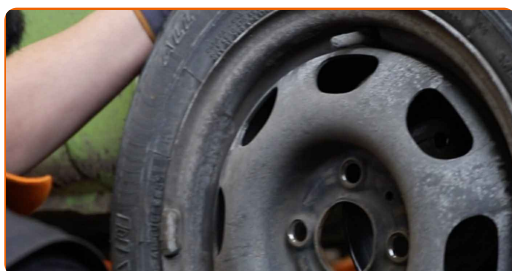


### AUTODOC recomandă:

- Atenție! Pentru evitarea leziunilor, țineți roata atunci când deșurubați șuruburile de fixare. VW Polo III Hatchback (6N2)

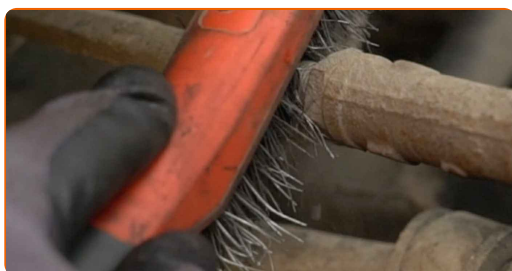
5

Scoateți roata.



6

Curățați toate conexiunile capetelor barei de direcție. Folosiți o perie de sârmă. Folosiți spray WD-40.



- 7** Măsurați și memorizați locația exactă a articulației sferice pe tija de cuplaj sau numărați rotațiile complete pentru a evita o posibilă nealiniere în timpul montării succesive. Folosiți un șubler cu vernier.



- 8** Slăbiți contrapiulița de cuplare a capului barei de direcție pe tijă. Utilizați o cheie în combinație fixă №19. Utilizați o cheie în combinație fixă №22.



- 9** Deșurubați piulița de fixare a capătului la fuzetă. Utilizați o cheie tubulară №19. Folosiți o cheie cu clichet.



- 10** Deconectați capul barei de direcție de la fuzetă. Folosiți un extractor pentru articulații sferice.



11 Deșurubați capul din bara de direcție.



12 Curățați locurile de montare ale capului de bară. Folosiți o perie de sârmă. Folosiți spray de curățare universal.



13 Tratați locurile de montare ale capului de bară. Folosiți unsoare de cupru.



14 Înșurubați un nou cap bară direcție. Folosiți un șubler cu vernier.

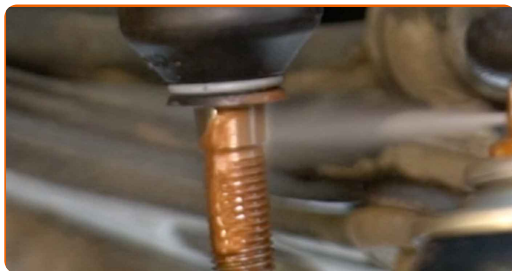


Înlocuirea: cap de bara – VW Polo III Hatchback (6N2). Experții AUTODOC recomandă:

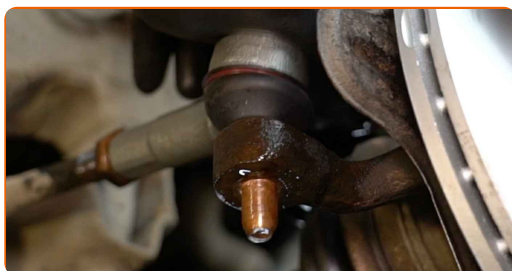
- În timpul instalării barei de direcție, amintiți-vă să faceți același număr de rotații sau să mențineți aceeași lungime a firului ca înainte.



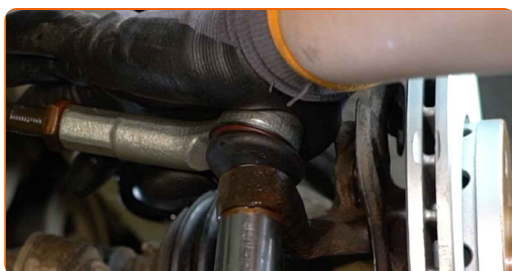
**15** Tratați elementul de fixare ce unește capul barei de direcție transversale la portfuzetă. Folosiți unsoare de cupru.



**16** Conectați capul barei de direcție la fuzetă.

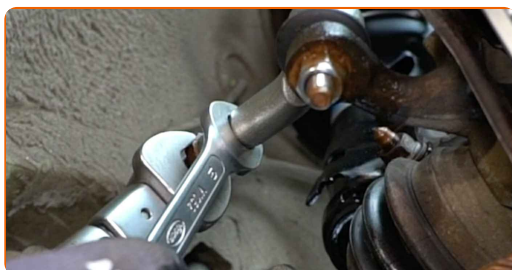


**17** Înșurubați elementul de fixare ce unește capul barei la portfuzetă. Utilizați o cheie tubulară №19. Folosiți o cheie cu clichet.



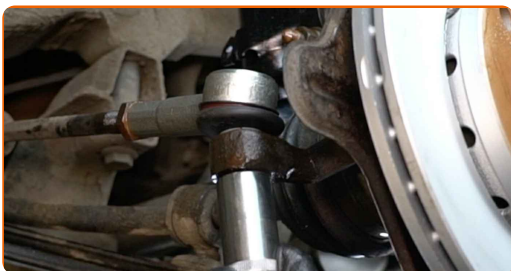
**18** Înșurubați piulița de blocare a capului barei de direcție transversale. Utilizați o cheie în combinație fixă №19. Utilizați o cheie în combinație fixă №22.

**19** Strângeți contrapiulița capului. Utilizați o cheie în combinație fixă №19. Utilizați o cheie în combinație fixă №22. Folosiți o cheie de cuplu. Strângeți pînă la cuplul de 50 Nm.

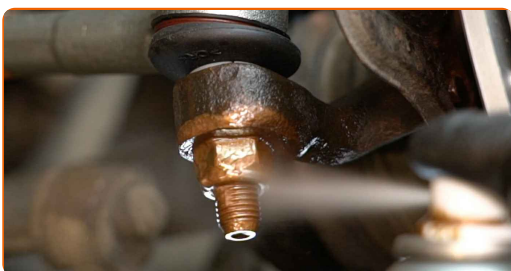




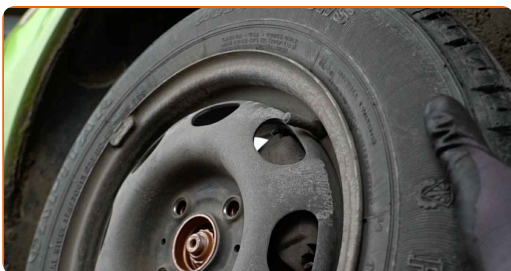
- 20 Strângeți piulița de fixare ce unește capul barei de direcție transversale la portfuzetă. Utilizați o cheie tubulară №19. Folosiți o cheie de cuplu. Strângeți pînă la cuplul de 35 Nm.



- 21 Tratați toate conexiunile capetelor barei de direcție. Folosiți unsoare de cupru.



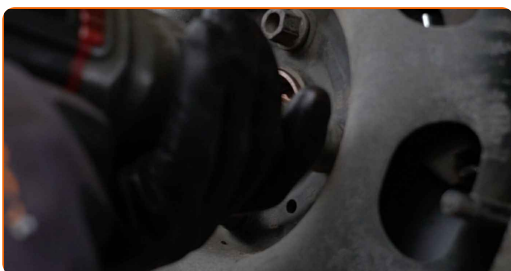
- 22 Montați roata.



### AUTODOC recomandă:

- Atenție! Pentru evitarea leziunilor, țineți roata atunci când înșurubați șuruburile de fixare la automobil. VW Polo III Hatchback (6N2)

- 23 Înșurubați bolturile roții. Folosiți o cheie tubulară de impact pentru roată #17.



24

Așezați din nou vehiculul la sol și, lucrând în ordine încrucișată, strângeți șuruburile de fixare ale roții. Folosiți o cheie tubulară de impact pentru roată #17. Folosiți o cheie de cuplu. Strângeți pînă la cuplul de 110 Nm.



25

Scoateți cricul și opritoarele de roată.



Înlocuirea: cap de bara – VW Polo III Hatchback (6N2). Sfatul util de la AUTODOC:

- După înlocuirea componentei, este recomandabil să realiniați roțile cu ajutorul unui dispozitiv de aliniere a roților.

**BRAVO!** 👍

**VIZUALIZAȚI MAI MULTE TUTORIALE**

## AUTODOC – PIESE DE SCHIMB DE CALITATE ȘI IEFTINE ONLINE

APLICAȚIA MOBILĂ AUTODOC: PRINDEȚI SUPER OFERTE, CUMPĂRAȚI COMOD



**AUTODOC**

GET IT ON  
Google Play

Download on the  
App Store

Download

**O SELECȚIE VARIATĂ DE PIESE DE SCHIMB PENTRU MAȘINA DUMNEAVOASTRĂ**

**CAP DE BARA: O GAMĂ VASTĂ**

### **ACT DE RENUNȚARE / DISCLAIMER:**

Documentul conține numai recomandări generale care vă pot fi utile când efectuați acțiuni de reparație sau de înlocuire. Firma AUTODOC nu va fi răspunzătoare pentru nici o pierdere, rănire sau deteriorare a proprietății apărute în timpul procesului de reparație sau înlocuire din cauza unei aplicări sau interpretări greșite a informațiilor furnizate.

Firma AUTODOC nu este răspunzătoare pentru erorile sau ambiguitățile din acest manual. Informațiile sunt furnizate doar în scop informativ și nu pot înlocui instrucțiunile de la profesioniști.

Firma AUTODOC nu este răspunzătoare pentru utilizarea incorectă sau periculoasă a echipamentelor, sculelor și componentelor auto. Firma AUTODOC recomandă cu tărie să aveți grijă și să urmați instrucțiunile de siguranță când efectuați o reparație sau o înlocuire. Amintiți-vă: Utilizarea pieselor de calitate inferioară nu garantează siguranța rutieră.

© Copyright 2022 – Tot conținutul, în special textele, fotografiile și grafica, sunt protejate de drepturile de autor. Toate drepturile, inclusiv duplicarea, publicarea, editarea și traducerea, rămân rezervate, Firmei AUTODOC GmbH.