

 **AUTODOC CLUB**

Cum să schimbați: bujii la
**VOLVO XC70 Cross
Country (295) | Ghid de
înlocuire**

TUTORIAL VIDEO SIMILAR



Acest video prezintă procedura de înlocuire a unei piese auto similare la un alt vehicul.

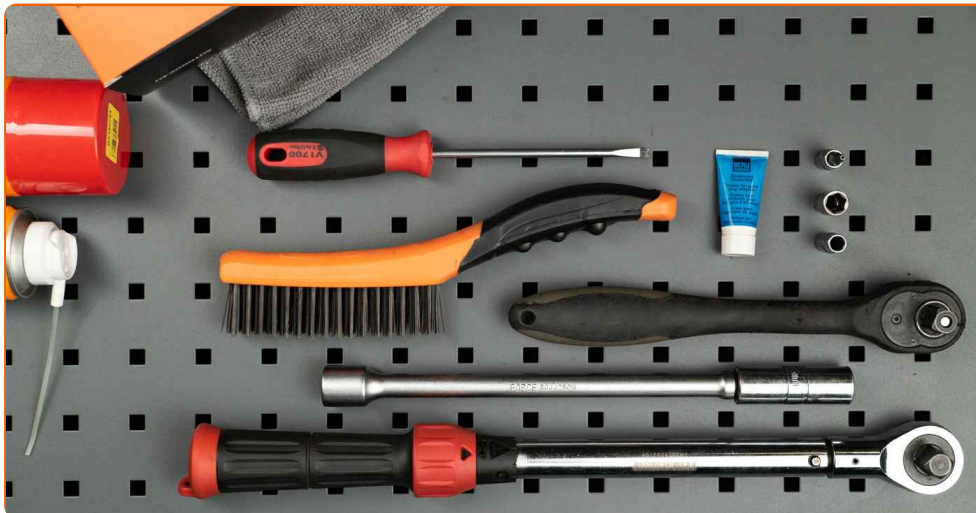
Important!

Această procedură de înlocuire poate fi utilizată pentru:
VOLVO XC70 Cross Country (295) 2.4 T XC AWD, VOLVO XC70 Cross Country (295)
2.5 T XC AWD, VOLVO XC70 Cross Country (295) 2.0 T5 AWD

Etapele pot varia ușor în funcție de construcția mașinii.

Acest tutorial a fost creat în baza procedurii de înlocuire a unei piese auto similare pentru: VOLVO V70 II (285) 2.0 T

**ÎNLOCUIREA: BUJII – VOLVO XC70 CROSS COUNTRY
(295). SCULELE DE CARE VEȚI AVEA NEVOIE:**



- Spray instalație electrică
- Pastă anti-gripantă rezistentă la temperaturi înalte
- Capăt cheie tubulară nr.7
- Capăt cheie tubulară nr.10
- Șurubelnițe Torx T20
- Cheie tubulară pentru bujii nr.16
- Cheie cu clichet
- Cheie dinamometrică
- Șurubelniță dreaptă
- Lavetă din microfibră
- Huse de protecție aripi / frontală

Cumpărați instrumente

Înlocuirea: bujii – VOLVO XC70 Cross Country (295). AUTODOC recomandă:

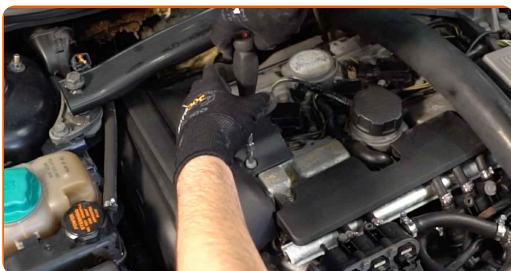
- Procedura de înlocuire este aceeași la toate bujiile.
- Toate lucrările trebuie făcute cu motorul oprit.

ÎNLOCUIREA: BUJII – VOLVO XC70 CROSS COUNTRY (295). CONSECUTIVITATEA RECOMANDATĂ A ETAPELOR:

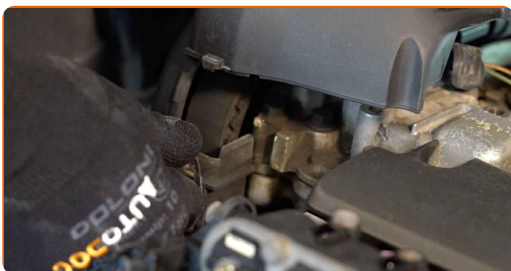
1 Deschideți capota.

2 Folosiți o husă de protecție pentru a evita deteriorarea vopselei și a plasticului mașinii.

3 Deșurubați elementul de fixare al capacului motorului. Folosiți Torx T20. Folosiți o cheie cu clichet.



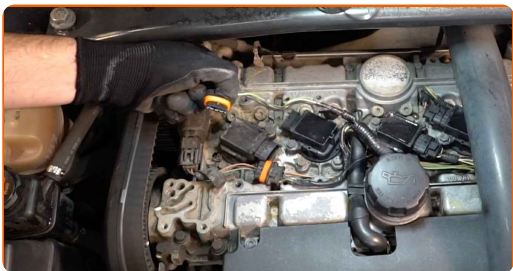
4 Îndepărtați capacul motorului.



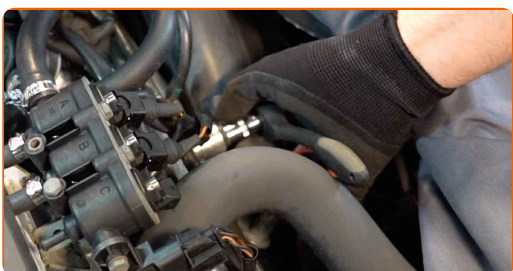
Înlocuirea: bujii – VOLVO XC70 Cross Country (295). Sfatul util:

- Ridicați capacul motorului, din ambele părți concomitent.

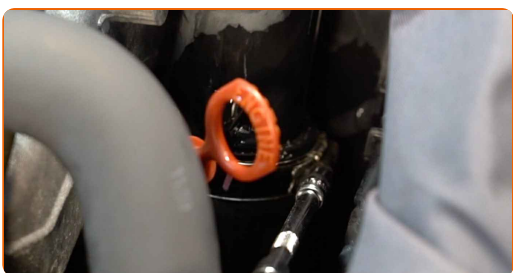
5 Desprindeți conectorii de la bobinele de aprindere.



6 Detașați suportul de fixare a bușei de alimentare cu aer. Utilizați o cheie tubulară №10. Folosiți o cheie cu clichet.



7 Desprindeți clema furtunului de admisie a aerului. Utilizați o cheie tubulară №7. Folosiți o cheie cu clichet.



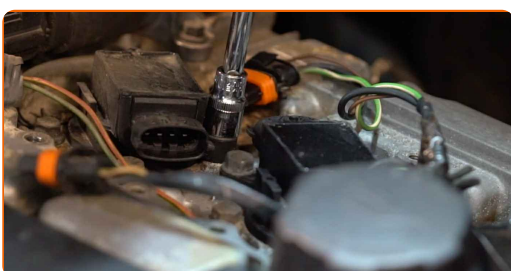
8 Îndepărtați bușa de alimentare cu aer.



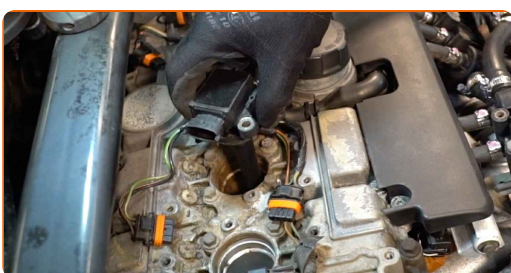
- 9 Acoperiți furtunul de admisie a aerului cu o lavetă din microfibră, pentru a preveni pătrunderea prafului și murdăriei în interiorul sistemului.



- 10 Deconectați suportul de fixare al bobinei de inducție. Utilizați o cheie tubulară №10.



- 11 Scoateți bobina de inducție din spațiul pentru bujii.



Înlocuirea: bujii – VOLVO XC70 Cross Country (295). Experții AUTODOC recomandă:

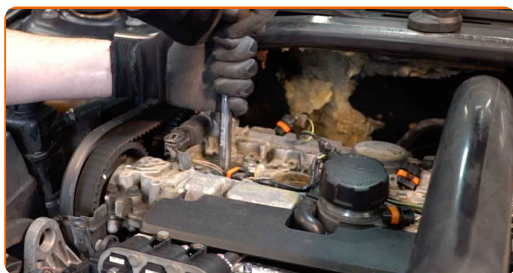
- Rețineți ordinea pașilor în demontarea bobinei de inducție.

- 12 Curățați locașurile bujiilor de murdărie, praf și obiecte străine.



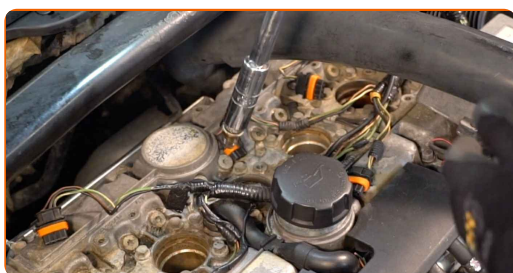
13

Deșurubați bujiile. Folosiți o cheie tubulară pentru bujii #16. Folosiți o cheie cu clichet.



14

Scoateți bujiile.



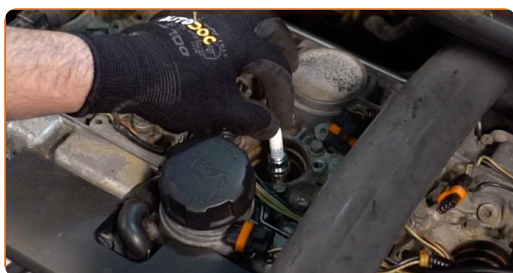
15

Aplicați un strat subțire de pastă specială anti-gripantă rezistentă la temperaturi înalte pe filetul noilor bujii. Tratați suprafața terminalelor noilor bujii. Folosiți unsoare rezistentă la temperaturi înalte.



16

Instalați noile bujii în locurile lor de montare.



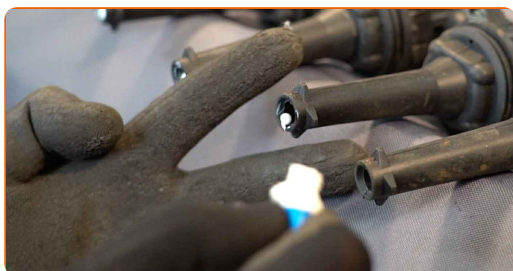
- 17** Înșurubați noile bujii și strângeți-le. Folosiți o cheie tubulară pentru bujii #16. Folosiți o cheie de cuplu. Strângeți pînă la cuplul de 27 Nm.



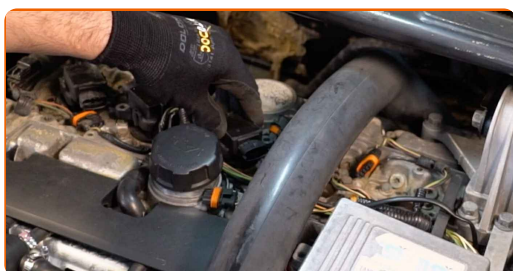
Înlocuirea: bujii – VOLVO XC70 Cross Country (295). Sfatul util de la experții AUTODOC:

- Nu strângeți bujiile cu prea multă forță. Depășirea cuplului de strângere admisibil ar putea provoca deteriorarea filetului.
- Fiți atent atunci când lucrați cu cheia pentru bujii. Denivelarea sa ar putea deteriora cuplajul cu filet.

- 18** Tratați capetele bobinei de aprindere. Folosiți unsoare rezistentă la temperaturi înalte. Folosiți o șurubelniță dreaptă.



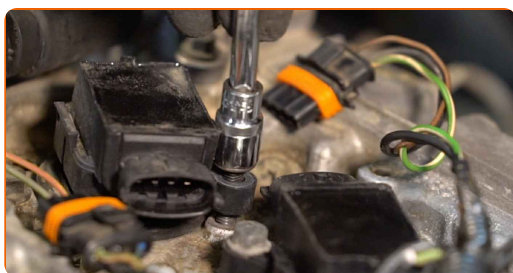
- 19** Instalați bobinele de aprindere în puțurile bujiilor. Asigurați-vă că s-a produs un clic, care semnifică instalarea corectă în canelurile de fixare.



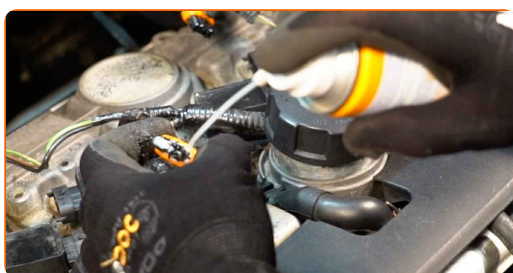
Înlocuirea: bujii – VOLVO XC70 Cross Country (295). Sfatul util de la AUTODOC:

- Respectați procedura de instalare.

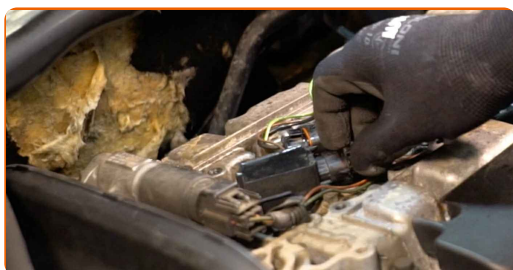
20 Strângeți elementele de fixare ale bobinelor de aprindere. Utilizați o cheie tubulară №10. Folosiți o cheie de cuplu. Strângeți pînă la cuplul de 8 Nm.



21 Tratați contactul bobinei de aprindere cu spray pentru instalații electrice. Spray-ul va proteja contactele electrice împotriva coroziunii, oxidării și va reduce rezistența la contact.

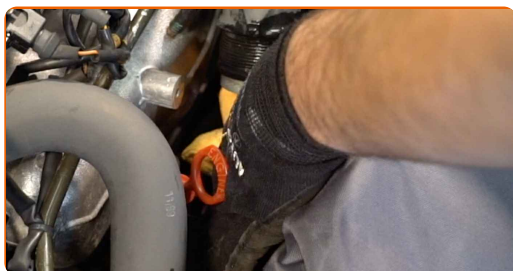


22 Uniți conectorii bobinelor de aprindere. Asigurați-vă că s-a produs un clic, care semnifică instalarea corectă în canelurile de fixare.



23

Scoateți laveta de microfibră de la furtunul de admisie a aerului.



24

Montați bușa de alimentare cu aer și fixați-o.



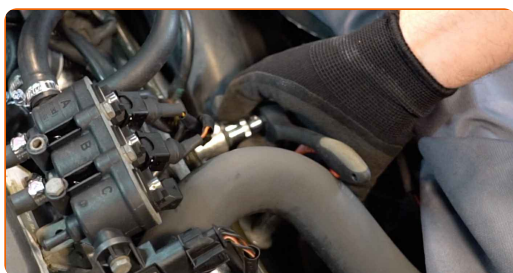
25

Strângeți clema furtunului de admisie a aerului. Utilizați o cheie tubulară №7. Folosiți o cheie cu clichet.



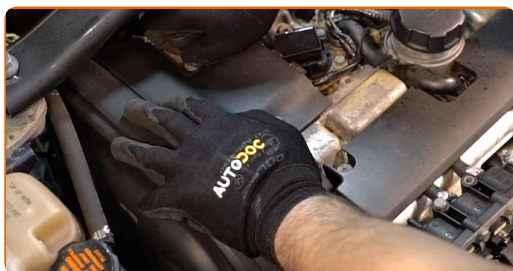
26

Înșurubați elementul de fixare al conductei de admisie aer. Utilizați o cheie tubulară №10. Folosiți o cheie cu clichet.



27

Montați capacul motorului și fixați-l.



28

Înșurubați elementele de fixare ale capacului motorului. Folosiți Torx T20. Folosiți o cheie cu clichet.

Înlocuirea: bujii – VOLVO XC70 Cross Country (295). Profesioniștii recomandă:

- Asigurați-vă de poziționarea corectă a capacului motorului. Acesta nu trebuie să fie deplasat față de elementele de fixare de ghidare.
- Nu aplicați o forță excesivă la instalarea piesei. În caz contrar riscați să deteriorați elementele de fixare.

29

Lăsați motorul să funcționeze timp de câteva minute. Acest lucru este necesar pentru a vă asigura de funcționarea corespunzătoare a componentei.

30

Opriți motorul.

31

Îndepărtați husa de protecție.

32

Închideți capota.

BRAVO! 

VIZUALIZAȚI MAI MULTE TUTORIALE

AUTODOC – PIESE DE SCHIMB DE CALITATE ȘI IEFTINE ONLINE

APLICAȚIA MOBILĂ AUTODOC: PRINDEȚI SUPER OFERTE, CUMPĂRAȚI COMOD



AUTODOC

GET IT ON Google Play

Download on the App Store

Download

O SELECȚIE VARIATĂ DE PIESE DE SCHIMB PENTRU MAȘINA DUMNEAVOASTRĂ

BUJII: O GAMĂ VASTĂ

ACT DE RENUNȚARE / DISCLAIMER:

Documentul conține numai recomandări generale care vă pot fi utile când efectuați acțiuni de reparație sau de înlocuire. Firma AUTODOC nu va fi răspunzătoare pentru nici o pierdere, rănire sau deteriorare a proprietății apărute în timpul procesului de reparație sau înlocuire din cauza unei aplicări sau interpretări greșite a informațiilor furnizate.

Firma AUTODOC nu este răspunzătoare pentru erorile sau ambiguitățile din acest manual. Informațiile sunt furnizate doar în scop informativ și nu pot înlocui instrucțiunile de la profesioniști.

Firma AUTODOC nu este răspunzătoare pentru utilizarea incorectă sau periculoasă a echipamentelor, sculelor și componentelor auto. Firma AUTODOC recomandă cu tărie să aveți grijă și să urmați instrucțiunile de siguranță când efectuați o reparație sau o înlocuire. Amintiți-vă: Utilizarea pieselor de calitate inferioară nu garantează siguranța rutieră.

© Copyright 2022 – Tot conținutul, în special textele, fotografiile și grafica, sunt protejate de drepturile de autor. Toate drepturile, inclusiv duplicarea, publicarea, editarea și traducerea, rămân rezervate, Firmei AUTODOC GmbH.