



Cum să schimbați:  
rulment roata din spate  
la **VOLVO V60 (155, 157)** |  
Ghid de înlocuire

## TUTORIAL VIDEO SIMILAR



Acest video prezintă procedura de înlocuire a unei piese auto similare la un alt vehicul.

### Important!

Această procedură de înlocuire poate fi utilizată pentru:  
VOLVO V60 (155, 157) 2.4 D5

Etapele pot varia ușor în funcție de construcția mașinii.

Acest tutorial a fost creat în baza procedurii de înlocuire a unei piese auto similare pentru: VOLVO V70 III (135) 2.0 FlexiFuel

**ÎNLOCUIREA: RULMENT ROATA – VOLVO V60 (155, 157). LISTA SCULELOR DE CARE VEȚI AVEA NEVOIE:**



- Perie de sârmă
- Spray WD-40
- Spray curățare universal
- Spray curățare frâne
- Lubrifiant ceramic
- Cheie dinamometrică
- Cheie combinată №15
- Capăt cheie tubulară nr.13
- Capăt cheie tubulară nr.15
- Șurubelnițe Torx T25
- Șurubelnițe Torx T50
- Șurubelnițe Torx T55
- Chei tubulare de impact pentru prezoanele roților №19
- Cheie cu clichet
- Cheie port tarod
- Ciocan
- Șurubelniță de impact
- Pană blocare roată

**Cumpărați instrumente**

**Înlocuirea: rulment roata – VOLVO V60 (155, 157). AUTODOC recomandă:**

- Nu reutilizați blocul rulmentului îndepărtat de pe automobilul dvs VOLVO V60 (155, 157).
- Procedura de înlocuire a rulmenților butucului este identică pentru roata strângă și dreaptă a aceleiași axe.
- Toate lucrările trebuie făcute cu motorul oprit.

**ÎNLOCUIREA: RULMENT ROATA – VOLVO V60 (155, 157). UTILIZAȚI URMĂTOAREA PROCEDURĂ:**

**1** Securizați roțile cu un opritor de roată.

**2** Slăbiți șuruburile roților. Folosiți o cheie tubulară de impact pentru roată #19. Folosiți un port tarod.



**3** Ridicați automobilul.

**AUTODOC recomandă:**

- Dacă utilizați un cric, asigurați-vă că acesta este poziționat pe o suprafață plană, fără nicio neregularitate.
- Asigurați-vă că fixați sigur și suplimentar automobilul cu caprele de susținere.

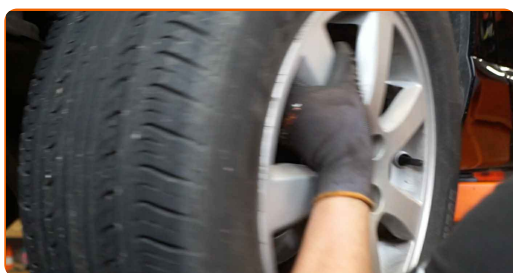
**4** Deșurubați bolțurile roților.



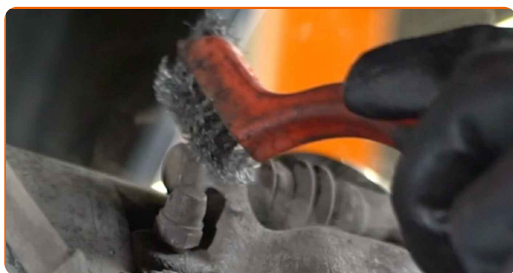
Înlocuirea: rulment roata – VOLVO V60 (155, 157). Sfatul util:

- Pentru a evita accidentările, susțineți roata atunci când deșurubați bolțurile.

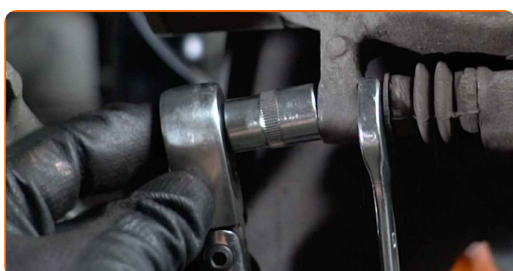
**5** Scoateți roata.



**6** Curățați elementele de fixare ale etrierului de frână. Folosiți o perie de sârmă. Folosiți spray WD-40.

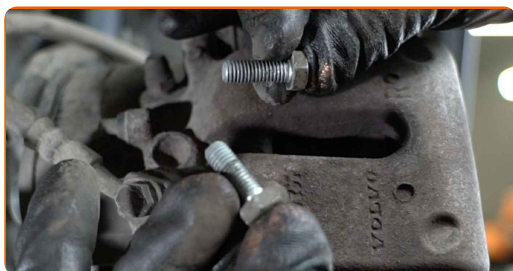


**7** Deșurubați elementele de fixare ale etrierului de frână. Utilizați o cheie în combinație fixă №15. Utilizați o cheie tubulară №13. Folosiți o cheie cu clichet.



8

Scoateți șuruburile de fixare.



9

Demontați etrierul de frână.

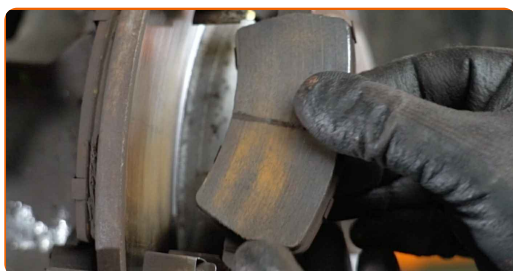


Înlocuirea: rulment roata – VOLVO V60 (155, 157). Experții AUTODOC recomandă:

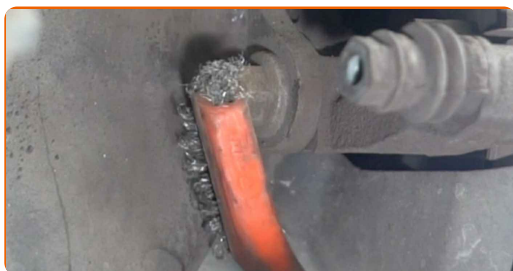
- Folosiți un fir pentru a lega etrierul de suspensie sau caroserie, fără a-l deconecta de la furtun, în scopul de a evita depresurizarea sistemului.
- Asigurați-vă că etrierul nu se anină de furtunul de frână.
- Nu apăsați pedala de frână după îndepărtarea etrierului de frână. În caz contrar, pistonul ar putea ieși din cilindrul de frână, provocând scurgerea lichidului de frână și depresurizarea sistemului.

10

Demontați plăcuțele de frână.



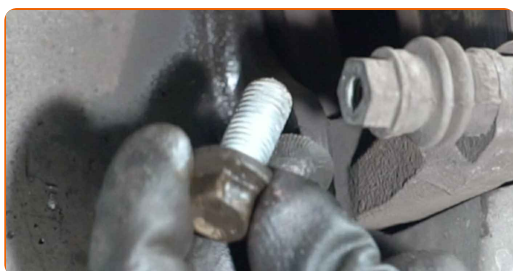
**11** Curățați elementele de fixare ale suportului etrierului de frână. Folosiți o perie de sârmă. Folosiți spray WD-40.



**12** Deșurubați elementele de fixare ale suportului etrierului de frână. Utilizați o cheie tubulară №15. Folosiți o cheie cu clichet.



**13** Scoateți șuruburile de fixare.

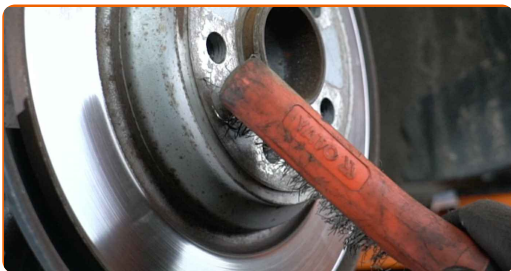


**14** Demontați suportul etrierului de frână.



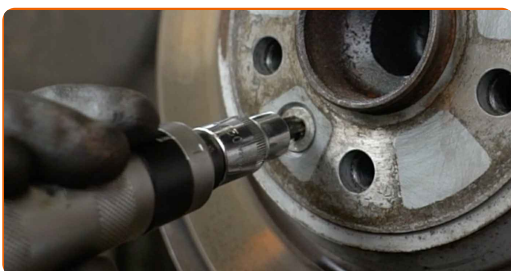
15

Curățați dispozitivul de fixare a discului de frână. Folosiți o perie de sârmă. Folosiți spray WD-40.



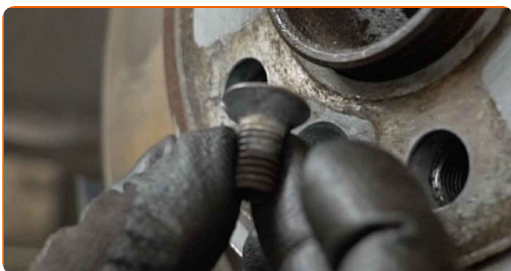
16

Deșurubați elementele de fixare ale discului de frână. Folosiți Torx T50. Folosiți o șurubelniță de impact. Folosiți un ciocan.



17

Scoateți șurubul de fixare.



18

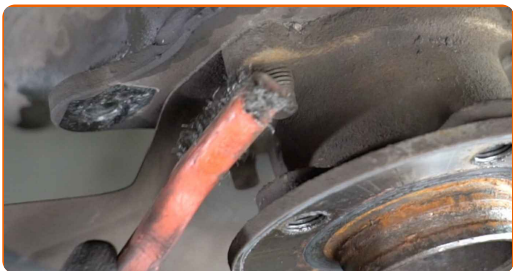
Demontați discul de frână.





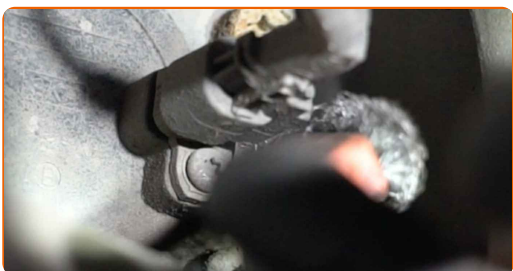
19

Curățați elementele de fixare ale butucului roții. Folosiți o perie de sârmă. Folosiți spray WD-40.



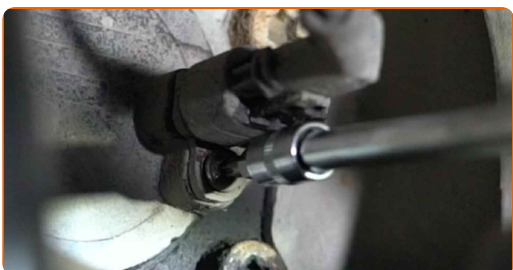
20

Curățați dispozitivul de fixare a senzorului ABS. Folosiți o perie de sârmă. Folosiți spray WD-40.



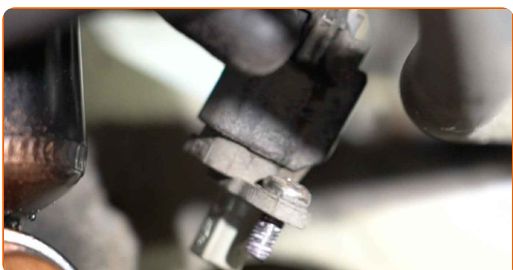
21

Deșurubați dispozitivul de fixare a senzorului ABS. Folosiți Torx T25. Folosiți o cheie cu clichet.

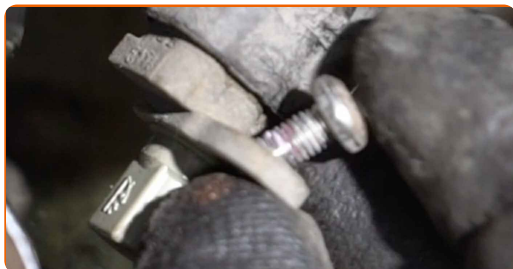


22

Deconectați senzorul ABS.



**23** Scoateți șurubul de fixare.



**24** Curățați elementele de fixare ale butucului roții. Folosiți o perie de sârmă. Folosiți spray WD-40.



**25** Deșurubați elementele de fixare ale butucului roții. Folosiți Torx T55. Folosiți o cheie cu clichet.



**26** Scoateți șuruburile de fixare.



**27** Demontați butucul și rulmentul împreună, deoarece acestea formează un ansamblu monobloc.



**28** Scoateți capacul de protecție a discului de frână.



**29** Curățați locul de montare al butucului roții. Folosiți o perie de sârmă.



**30** Instalați capacul de protecție a discului de frână.



**31** Montați butucul nou al roții împreună cu rulmentul.



**32** Instalați șuruburile de fixare.



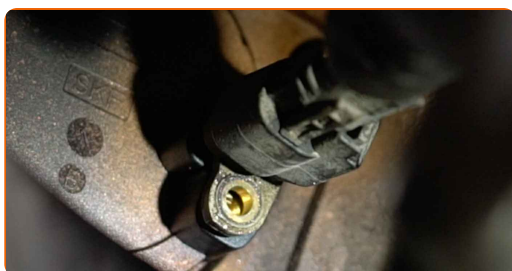
- 33** Strângeți elementele de fixare ale butucului roții. Folosiți Torx T55. Folosiți o cheie de cuplu. Strângeți pînă la cuplul de 110 Nm.



- 34** Curățați senzorul ABS. Folosiți spray de curățare universal.



- 35** Conectați senzorul ABS.



- 36** Instalați șurubul de fixare.

- 37** Strângeți elementul de fixare al senzorului ABS. Folosiți Torx T25. Folosiți o cheie de cuplu. Strângeți pînă la cuplul de 5 Nm.



- 38** Tratați butucul în zona în care intră în contact cu discul de frână. Utilizați lubrifiant ceramic.

**39** Instalați discul de frână.



**40** Instalați șurubul de fixare.

**41** Strângeți elementele de fixare ale discului de frână. Folosiți Torx T50. Folosiți o cheie de cuplu. Strângeți pînă la cuplul de 15 Nm.

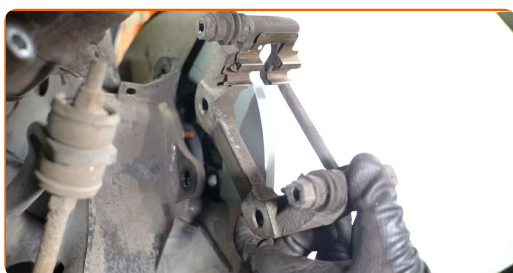


**42** Curățați suportul etrierului de frână de murdărie și de praf. Folosiți o perie de sârmă. Folosiți un spray curățare frâne.

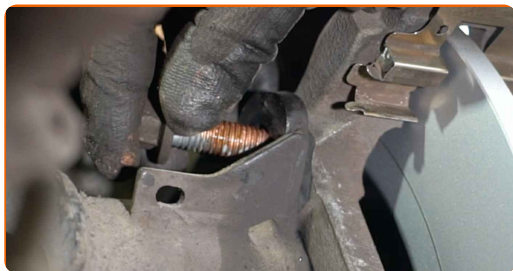
**Înlocuirea: rulment roata – VOLVO V60 (155, 157). Sfatul util de la AUTODOC:**

- Verificați suportul etrierului de frână, bolțurile de ghidare ale etrierului și burdufurile acestuia. Curățați-le. Înlocuiți-le dacă este nevoie.

**43** Deșurubați suportul etrierului de frână.



**44** Instalați șuruburile de fixare.



**45** Strângeți elementele de fixare ale suportului etrierului de frână. Utilizați o cheie tubulară №15. Folosiți o cheie de cuplu. Strângeți pînă la cuplul de 110 Nm.



**46** Instalați plăcuțele de frână.



**47** Instalați etrierul de frână și fixați-l.



**48** Instalați șuruburile de fixare.



- 49** Strângeți elementele de fixare ale etrierului de frână. Utilizați o cheie în combinație fixă №15. Utilizați o cheie tubulară №13. Folosiți o cheie de cuplu. Strângeți pînă la cuplul de 35 Nm.



- 50** Curățați locul de montare al jantei roții. Folosiți o perie de sârmă.

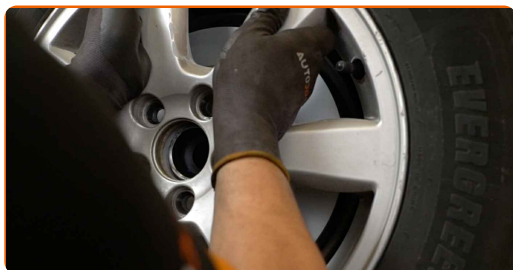


- 51** Tratați suprafața unde discul de frână intră în contact cu janta. Utilizați lubrifiant ceramic.

- 52** Curățați suprafața discului de frână. Folosiți un spray curățare frâne.



- 53** Instalați roata.

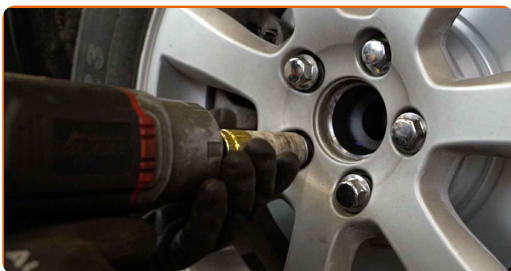


## AUTODOC recomandă:

- Important! Țineți roata atunci când înșurubați șuruburile de fixare. VOLVO V60 (155, 157)

54

Înșurubați bolțurile roții. Folosiți o cheie tubulară de impact pentru roată #19. Folosiți o cheie cu clicet.



55

Așezați din nou vehiculul la sol și, lucrând în ordine încrucișată, strângeți șuruburile de fixare ale roții. Folosiți o cheie tubulară de impact pentru roată #19. Folosiți o cheie de cuplu. Strângeți pînă la cuplul de 140 Nm.



56

Scoateți cricul și opritoarele de roată.

**BRAVO!** [VIZUALIZAȚI MAI MULTE TUTORIALE](#)



## AUTODOC – PIESE DE SCHIMB DE CALITATE ȘI IEFTINE ONLINE

APLICAȚIA MOBILĂ AUTODOC: PRINDEȚI SUPER OFERTE, CUMPĂRAȚI COMOD



**AUTODOC**

GET IT ON Google Play

Download on the App Store

Download

**O SELECȚIE VARIATĂ DE PIESE DE SCHIMB PENTRU MAȘINA DUMNEAVOASTRĂ**

**RULMENT ROATA: O GAMĂ VASTĂ**

### **ⓘ ACT DE RENUNȚARE / DISCLAIMER:**

Documentul conține numai recomandări generale care vă pot fi utile când efectuați acțiuni de reparație sau de înlocuire. Firma AUTODOC nu va fi răspunzătoare pentru nici o pierdere, rănire sau deteriorare a proprietății apărute în timpul procesului de reparație sau înlocuire din cauza unei aplicări sau interpretări greșite a informațiilor furnizate.

Firma AUTODOC nu este răspunzătoare pentru erorile sau ambiguitățile din acest manual. Informațiile sunt furnizate doar în scop informativ și nu pot înlocui instrucțiunile de la profesioniști.

Firma AUTODOC nu este răspunzătoare pentru utilizarea incorectă sau periculoasă a echipamentelor, sculelor și componentelor auto. Firma AUTODOC recomandă cu tărie să aveți grijă și să urmați instrucțiunile de siguranță când efectuați o reparație sau o înlocuire. Amintiți-vă: Utilizarea pieselor de calitate inferioară nu garantează siguranța rutieră.

© Copyright 2022 – Tot conținutul, în special textele, fotografiile și grafica, sunt protejate de drepturile de autor. Toate drepturile, inclusiv duplicarea, publicarea, editarea și traducerea, rămân rezervate, Firmei AUTODOC GmbH.