



Cum să schimbați: brațul
inferior din față la
**VAUXHALL Astra Mk IV
(G) Coupe (T98)** | Ghid de
înlocuire

TUTORIAL VIDEO SIMILAR



Acest video prezintă procedura de înlocuire a unei piese auto similare la un alt vehicul.

Important!

Această procedură de înlocuire poate fi utilizată pentru:

VAUXHALL Astra Mk IV (G) Coupe (T98) 1.6 16V, VAUXHALL Astra Mk IV (G) Coupe (T98) 1.8 16V, VAUXHALL Astra Mk IV (G) Coupe (T98) 2.2 16V, VAUXHALL Astra Mk IV (G) Coupe (T98) 2.0 16V Turbo

Etapele pot varia ușor în funcție de construcția mașinii.

Acest tutorial a fost creat în baza procedurii de înlocuire a unei piese auto similare pentru: OPEL Astra G CC (T98) 1.2 16V (F08, F48)

**ÎNLOCUIREA: BRAȚUL INFERIOR DIN FAȚĂ – VAUXHALL
ASTRA MK IV (G) COUPE (T98). LISTA SCULELOR DE
CARE VEȚI AVEA NEVOIE:**



- Perie de sârmă
- Spray WD-40
- Vaselina pe bază de cupru
- Capăt cheie tubulară nr.18
- Cheie combinată №18
- Chei tubulare de impact pentru prezoanele roților №17
- Cheie cu clichet
- Cheie dinamometrică
- Poanson
- Daltă plată
- Ciocan
- Ciocan cu cap moale
- Rangă metalică
- Cric hidraulic cutie de viteze
- Pană blocare roată

Cumpărați instrumente

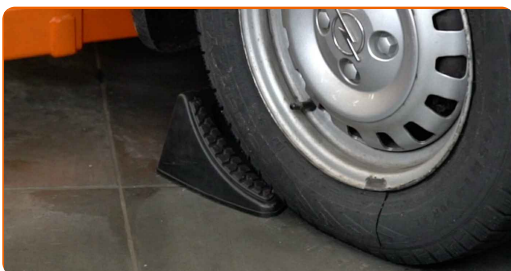
Înlocuirea: brațul inferior din față – VAUXHALL Astra Mk IV (G) Coupe (T98).
Experții AUTODOC recomandă:

- Procedura de înlocuire este identică pentru brațul de control inferior stâng și drept.
- Toate lucrările trebuie făcute cu motorul oprit.

ÎNLOCUIREA: BRAȚUL INFERIOR DIN FAȚĂ – VAUXHALL ASTRA MK IV (G) COUPE (T98). EFECTUAȚI URMĂTORII PAȘI:

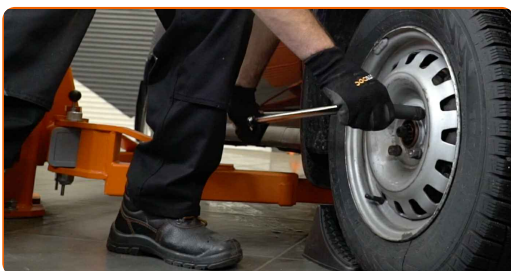
1

Securizați roțile cu un opritor de roată.



2

Slăbiți șuruburile de fixare a roții. Folosiți o cheie tubulară de impact pentru roată #17.



3

Ridicați partea din față a vehiculului și fixați-l cu ajutorul unor suporturi.

4

Deșurubați bolțurile roților.



AUTODOC recomandă:

- Important! Țineți roata atunci când deșurubați șuruburile de fixare. VAUXHALL Astra Mk IV (G) Coupe (T98)

5

Scoateți roata.



6

Curățați toate articulațiile brațului. Folosiți o perie de sârmă. Tratați toate articulațiile brațului. Folosiți spray WD-40.



Înlocuirea: brațul inferior din față – VAUXHALL Astra Mk IV (G) Coupe (T98).
Sfatul util:

- După aplicarea spray-ului așteptați câteva minute.
- Purtați ochelari de protecție.

- 7** Deșurubați suportul care fixează articulația sferică pe fuzetă. Utilizați o cheie tubulară №18. Folosiți o cheie cu clichet.



- 8** Scoateți șurubul de fixare. Folosiți un ciocan. Folosiți un punctator.



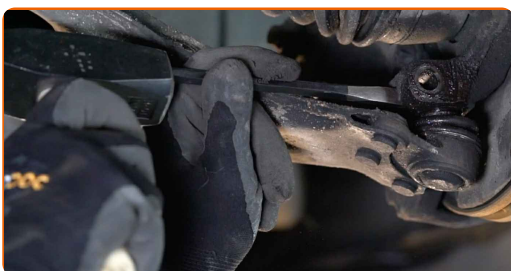
- 9** Deșurubați elementul de fixare anterior al brațului. Utilizați o cheie tubulară №18. Utilizați o cheie în combinație fixă №18. Folosiți o cheie cu clichet.



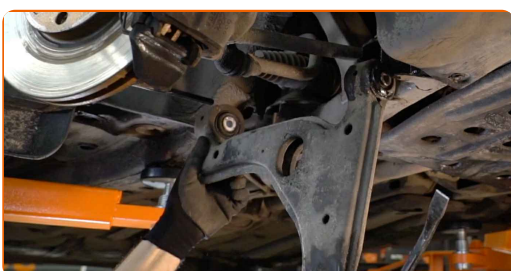
- 10** Deșurubați elementul de fixare posterior al brațului. Utilizați o cheie tubulară №18. Utilizați o cheie în combinație fixă №18. Folosiți o cheie cu clichet.



- 11** Slăbiți elementul de fixare ce conectează articulația sferică la portfuzetă. Folosiți o daltă plată pentru metal. Folosiți un ciocan. Decuplați suportul sferic de la fuzetă.



- 12** Îndepărtați brațul. Folosiți o rangă.



- 13** Curățați locurile de montare și filetul brațului de suspensie. Folosiți o perie de sârmă. Folosiți spray WD-40.



- 14** Instalați un nou braț.



15

Conectați articulația sferică la fuzetă.



Înlocuirea: brațul inferior din față – VAUXHALL Astra Mk IV (G) Coupe (T98).
AUTODOC recomandă:

- În timpul montajului folosiți numai șuruburi și piulițe noi.
- Nu deteriorați husa suportului sferic.

16

Instalați elementele de fixare ale brațului de control. Nu îl strângeți.

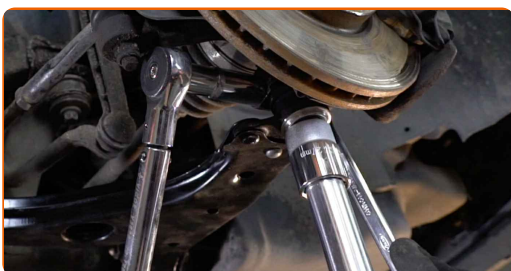


17

Proptiți brațul. Folosiți un cric hidraulic pentru cutia de viteze.



- 18** Strângeți elementele de fixare ale articulației sferice. Utilizați o cheie tubulară №18. Folosiți o cheie de cuplu. Strângeți pînă la cuplul de 50 Nm.



- 19** Înșurubați elementul de fixare anterior al brațului. Utilizați o cheie tubulară №18. Utilizați o cheie în combinație fixă №18. Folosiți o cheie de cuplu. Strângeți pînă la cuplul de 90 Nm.+75°



AUTODOC recomandă:

- Important! Asigurați-vă că utilizați elemente de fixare noi.

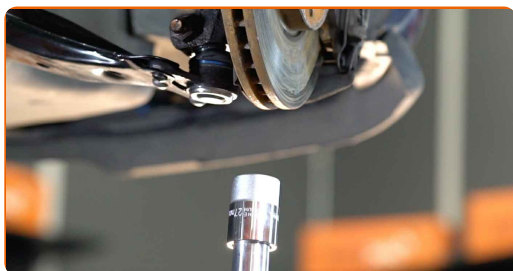
- 20** Înșurubați elementul de fixare posterior al brațului. Utilizați o cheie tubulară №18. Utilizați o cheie în combinație fixă №18. Folosiți o cheie de cuplu. Strângeți pînă la cuplul de 90 Nm.+75°



AUTODOC recomandă:

- Important! Asigurați-vă că utilizați elemente de fixare noi.

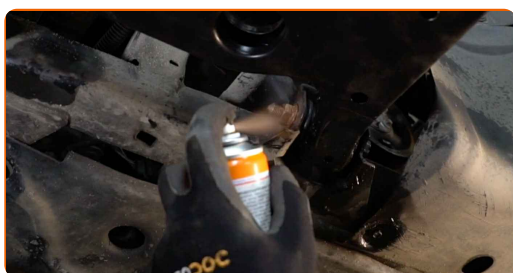
21 Îndepărtați suportul de sub braț.



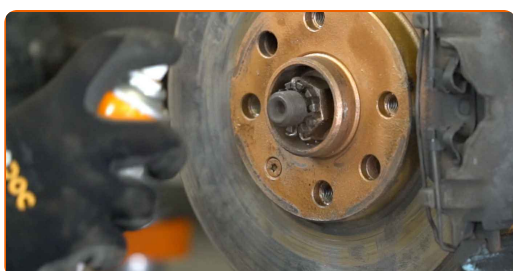
AUTODOC recomandă:

- Înlocuirea: brațul inferior din față – VAUXHALL Astra Mk IV (G) Coupe (T98). Coborâți cricul de transmisie lin, fără smucituri, pentru a evita deteriorarea componentelor și a mecanismelor.

22 Tratați toate articulațiile brațului. Folosiți unsoare de cupru.



23 Curățați locul de montare al jantei roții. Folosiți o perie de sârmă. Tratați suprafața de contact. Folosiți unsoare de cupru.



24 Montați roata.



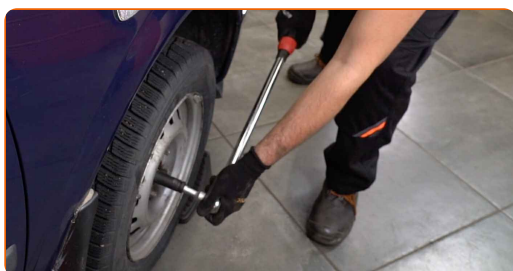
Înlocuirea: brațul inferior din față – VAUXHALL Astra Mk IV (G) Coupe (T98).
 Experții AUTODOC recomandă:

- Pentru a evita rănirea, susțineți roata atunci când înșurubați bolțurile de fixare.

25 Înșurubați bolțurile roții. Folosiți o cheie tubulară de impact pentru roată #17.



26 Așezați din nou vehiculul la sol și, lucrând în ordine încrucișată, strângeți șuruburile de fixare ale roții. Folosiți o cheie de cuplu. Strângeți pînă la cuplul de 110 Nm.



27

Scoateți cricul și opritoarele de roată.



BRAVO! 

VIZUALIZAȚI MAI MULTE TUTORIALE

AUTODOC – PIESE DE SCHIMB DE CALITATE ȘI IEFTINE ONLINE

APLICAȚIA MOBILĂ AUTODOC: PRINDEȚI SUPER OFERTE, CUMPĂRAȚI COMOD



AUTODOC

GET IT ON  Google Play

Download on the  App Store

Download

O SELECȚIE VARIATĂ DE PIESE DE SCHIMB PENTRU MAȘINA DUMNEAVOASTRĂ

BRAT SUSPENSIE: O GAMĂ VASTĂ

ACT DE RENUNȚARE / DISCLAIMER:

Documentul conține numai recomandări generale care vă pot fi utile când efectuați acțiuni de reparație sau de înlocuire. Firma AUTODOC nu va fi răspunzătoare pentru nici o pierdere, rănire sau deteriorare a proprietății apărute în timpul procesului de reparație sau înlocuire din cauza unei aplicări sau interpretări greșite a informațiilor furnizate.

Firma AUTODOC nu este răspunzătoare pentru erorile sau ambiguitățile din acest manual. Informațiile sunt furnizate doar în scop informativ și nu pot înlocui instrucțiunile de la profesioniști.

Firma AUTODOC nu este răspunzătoare pentru utilizarea incorectă sau periculoasă a echipamentelor, sculelor și componentelor auto. Firma AUTODOC recomandă cu tărie să aveți grijă și să urmați instrucțiunile de siguranță când efectuați o reparație sau o înlocuire. Amintiți-vă: Utilizarea pieselor de calitate inferioară nu garantează siguranța rutieră.

© Copyright 2023 – Tot conținutul, în special textele, fotografiile și grafica, sunt protejate de drepturile de autor. Toate drepturile, inclusiv duplicarea, publicarea, editarea și traducerea, rămân rezervate, Firmei AUTODOC SE.