



Cum să schimbați: cap de
bara la **VAUXHALL Astra**
Mk IV (G) Break (T98) |
Ghid de înlocuire

TUTORIAL VIDEO SIMILAR



Acest video prezintă procedura de înlocuire a unei piese auto similare la un alt vehicul.

Important!

Această procedură de înlocuire poate fi utilizată pentru:

VAUXHALL Astra Mk IV (G) Break (T98) 1.4 16V, VAUXHALL Astra Mk IV (G) Break (T98) 1.6, VAUXHALL Astra Mk IV (G) Break (T98) 1.6 16V, VAUXHALL Astra Mk IV (G) Break (T98) 1.8 16V, VAUXHALL Astra Mk IV (G) Break (T98) 1.7 TD, VAUXHALL Astra Mk IV (G) Break (T98) 2.0 DI, VAUXHALL Astra Mk IV (G) Break (T98) 1.7 DTI 16V, VAUXHALL Astra Mk IV (G) Break (T98) 2.0 DTI 16V, VAUXHALL Astra Mk IV (G) Break (T98) 2.2 16V, VAUXHALL Astra Mk IV (G) Break (T98) 1.7 CDTI 16V, VAUXHALL Astra Mk IV (G) Break (T98) 1.6 Dualfuel, VAUXHALL Astra Mk IV (G) Break (T98) 1.8 16V Dualfuel, VAUXHALL Astra Mk IV (G) Break (T98) 1.4 16V Dualfuel

Etapele pot varia ușor în funcție de construcția mașinii.

Acest tutorial a fost creat în baza procedurii de înlocuire a unei piese auto similare pentru: OPEL Astra G CC (T98) 1.7 CDTI (F08, F48)

**ÎNLOCUIREA: CAP DE BARA – VAUXHALL ASTRA MK IV
(G) BREAK (T98). SCULELE DE CARE AȚI AVEA NEVOIE:**



- Perie de sârmă
- Spray WD-40
- Spray curățare frâne
- Lubrifiant ceramic rezistent la temperaturile înalte
- Vaselina pe bază de cupru
- Cheie combinată №22
- Capăt cheie tubulară nr.19
- Chei tubulare de impact pentru prezoanele roților №17
- Cheie cu clichet
- Cheie dinamometrică
- Șubler
- Extractor articulații sferice
- Pană blocare roată

Cumpărați instrumente

Înlocuirea: cap de bara – VAUXHALL Astra Mk IV (G) Break (T98). AUTODOC recomandă:

- Înlocuiți capetele barei de direcție transversale în pereche.
- Procedura de înlocuire este identică pentru capetele din dreapta și cele din stânga a barei de direcție transversale.
- Toate lucrările trebuie făcute cu motorul oprit.

ÎNLOCUIREA: CAP DE BARA – VAUXHALL ASTRA MK IV (G) BREAK (T98). CONSECUTIVITATEA RECOMANDATĂ A ETAPELOR:

1 Securizați roțile cu un opritor de roată.



2 Slăbiți șuruburile de fixare a roții. Folosiți o cheie tubulară de impact pentru roată #17.



3 Ridicați partea din față a vehiculului și fixați-l cu ajutorul unor suporturi.

4 Deșurubați bolțurile roților.



AUTODOC recomandă:

- Important! Țineți roata atunci când deșurubați șuruburile de fixare. VAUXHALL Astra Mk IV (G) Break (T98)

5 Scoateți roata.

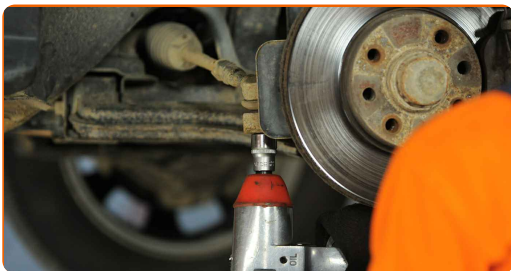


6 Măsurați și memorizați locația exactă a articulației sferice pe tija de cuplaj sau numărați rotațiile complete pentru a evita o posibilă nealiniere în timpul montării succesive. Folosiți un șubler cu vernier.

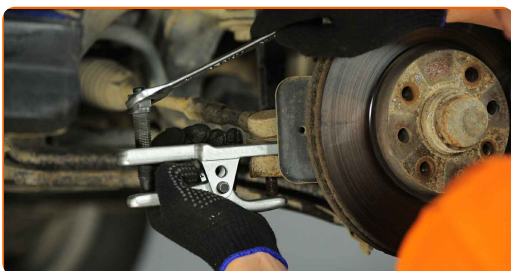


7 Curățați elementul de fixare ce unește capul barei de direcție transversale la portfuzetă. Folosiți o perie de sârmă. Folosiți spray WD-40.

8 Deșurubați piulița de fixare a capătului la fuzetă. Utilizați o cheie tubulară №19. Folosiți o cheie cu clichet.

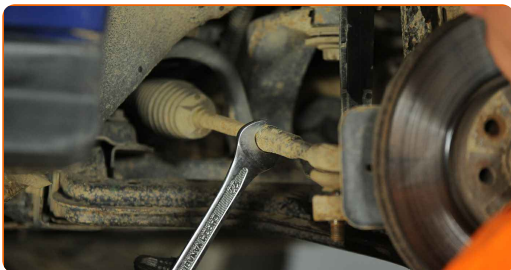


9 Deconectați capul barei de direcție de la fuzetă. Folosiți un extractor pentru articulații sferice.

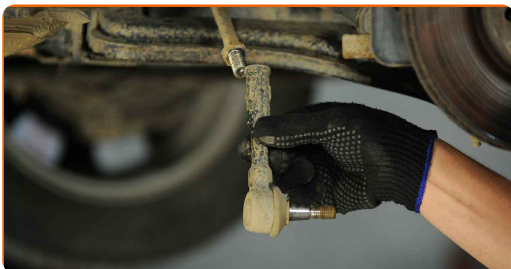


10 Curățați contrapiulița care unește bieleta direcției de capul barei. Folosiți o perie de sârmă. Folosiți spray WD-40.

11 Slăbiți contrapiulița de cuplare a capului barei de direcție pe tijă. Utilizați o cheie în combinație fixă №22.

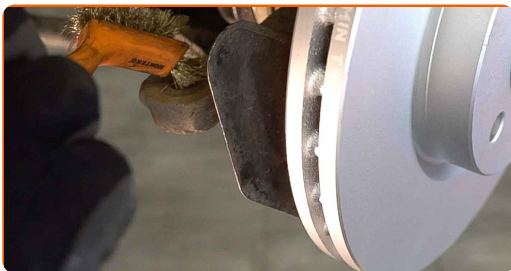


12 Deșurubați capul din bara de direcție.



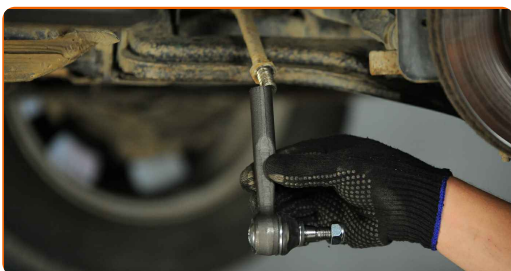
13

Curățați locurile de montare ale capului de bară. Folosiți o perie de sârmă. Folosiți spray WD-40.



14

Înșurubați un nou cap bară direcție.

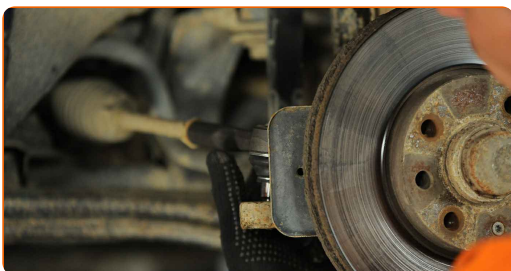


Înlocuirea: cap de bara – VAUXHALL Astra Mk IV (G) Break (T98). Experții AUTODOC recomandă:

- În timpul instalării barei de direcție, amintiți-vă să faceți același număr de rotații sau să mențineți aceeași lungime a firului ca înainte.

15

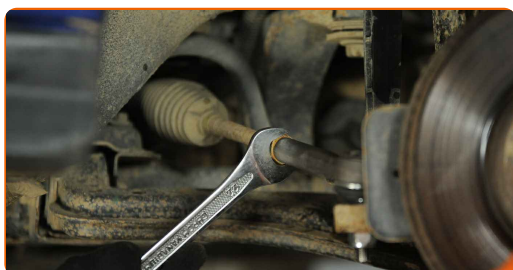
Conectați capul barei de direcție la fuzetă.



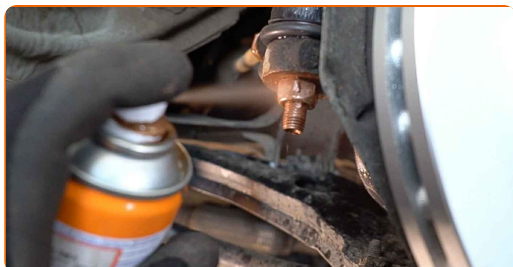
- 16** Strângeți piulița de fixare ce unește capul barei de direcție transversale la portfuzetă. Utilizați o cheie tubulară №19. Folosiți o cheie de cuplu. Strângeți pînă la cuplul de 50 Nm.



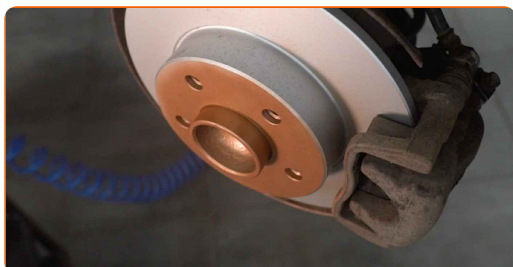
- 17** Strângeți contrapiulița capului. Utilizați o cheie în combinație fixă №22. Folosiți o cheie de cuplu. Strângeți pînă la cuplul de 60 Nm.



- 18** Tratați elementul de fixare ce unește capul barei de direcție transversale la portfuzetă. Folosiți unsoare de cupru.



- 19** Tratați suprafața unde discul de frână intră în contact cu janta. Utilizați lubrifiant ceramic rezistent la temperaturile înalte.



20

Curățați suprafața discului de frână. Folosiți un spray curățare frâne.



AUTODOC recomandă:

- Înlocuirea: cap de bara – VAUXHALL Astra Mk IV (G) Break (T98). După aplicarea spray-ului, așteptați câteva minute.

21

Montați roata.



Înlocuirea: cap de bara – VAUXHALL Astra Mk IV (G) Break (T98). Sfatul util:

- Pentru a evita rănirea, susțineți roata atunci când înșurubați bolțurile de fixare.

22

Înșurubați bolțurile roții. Folosiți o cheie tubulară de impact pentru roată #17.



- 23** Așezați din nou vehiculul la sol și, lucrând în ordine încrucișată, strângeți șuruburile de fixare ale roții. Folosiți o cheie tubulară de impact pentru roată #17. Folosiți o cheie de cuplu. Strângeți pînă la cuplul de 110 Nm.



Înlocuirea: cap de bara – VAUXHALL Astra Mk IV (G) Break (T98). Sfatul util de la experții AUTODOC:

- Verificați și ajustați, dacă este necesar, unghiul de aliniere a roților.

- 24** Scoateți cricul și opritoarele de roată.



BRAVO! 

VIZUALIZAȚI MAI MULTE TUTORIALE

AUTODOC – PIESE DE SCHIMB DE CALITATE ȘI IEFTINE ONLINE

APLICAȚIA MOBILĂ AUTODOC: PRINDEȚI SUPER OFERTE, CUMPĂRAȚI COMOD



+ AUTODOC

GET IT ON  Google Play

 Download on the App Store

Download

O SELECȚIE VARIATĂ DE PIESE DE SCHIMB PENTRU MAȘINA DUMNEAVOASTRĂ

CAP DE BARA: O GAMĂ VASTĂ

ACT DE RENUNȚARE / DISCLAIMER:

Documentul conține numai recomandări generale care vă pot fi utile când efectuați acțiuni de reparație sau de înlocuire. Firma AUTODOC nu va fi răspunzătoare pentru nici o pierdere, rănire sau deteriorare a proprietății apărute în timpul procesului de reparație sau înlocuire din cauza unei aplicări sau interpretări greșite a informațiilor furnizate.

Firma AUTODOC nu este răspunzătoare pentru erorile sau ambiguitățile din acest manual. Informațiile sunt furnizate doar în scop informativ și nu pot înlocui instrucțiunile de la profesioniști.

Firma AUTODOC nu este răspunzătoare pentru utilizarea incorectă sau periculoasă a echipamentelor, sculelor și componentelor auto. Firma AUTODOC recomandă cu tărie să aveți grijă și să urmați instrucțiunile de siguranță când efectuați o reparație sau o înlocuire. Amintiți-vă: Utilizarea pieselor de calitate inferioară nu garantează siguranța rutieră.

© Copyright 2022 – Tot conținutul, în special textele, fotografiile și grafica, sunt protejate de drepturile de autor. Toate drepturile, inclusiv duplicarea, publicarea, editarea și traducerea, rămân rezervate, Firmei AUTODOC GmbH.