



Cum să schimbați:
rulment roata din față la
TOYOTA Yaris / Vios
Sedan (_P9_) | Ghid de
înlocuire

TUTORIAL VIDEO SIMILAR



Acest video prezintă procedura de înlocuire a unei piese auto similare la un alt vehicul.

Important!

Această procedură de înlocuire poate fi utilizată pentru:
TOYOTA Yaris / Vios Sedan (_P9_) 1.5 (NCP93), TOYOTA Yaris / Vios Sedan (_P9_) 1.3 (NCP92_)

Etapele pot varia ușor în funcție de construcția mașinii.

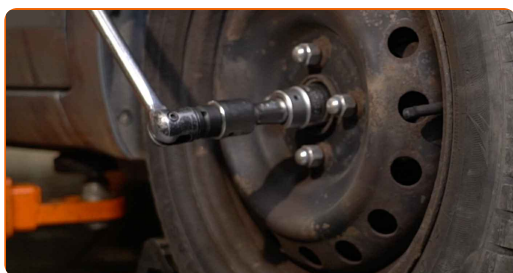
Acest tutorial a fost creat în baza procedurii de înlocuire a unei piese auto similare pentru: TOYOTA Yaris Hatchback (_P9_) 1.3 VVT-i (SCP90_)

AUTODOC recomandă:

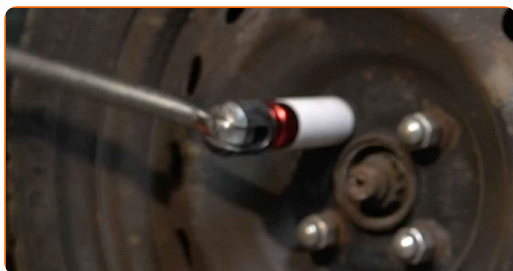
- Nu reutilizați blocul rulmentului îndepărtat de pe automobilul dvs TOYOTA Yaris / Vios Sedan (_P9_).
- Procedura de înlocuire a rulmenților butucului este identică pentru roata strângă și dreaptă a aceleiași axe.
- Vă rugăm să rețineți: toate lucrările la automobilul - TOYOTA Yaris / Vios Sedan (_P9_) - trebuie efectuate cu motorul oprit.

ÎNLOCUIȚI ÎN URMĂTOAREA ORDINE:

- 1 Deschideți capota motorului. Deșurubați capacul rezervorului cu lichid de frână.
- 2 Securizați roțile cu un opritor de roată.
- 3 Slăbiți elementul de fixare al arborelui de transmisie. Folosiți un capăt de cheie tubulară 12 laturi nr.30. Folosiți un port tarod.



- 4 Slăbiți șuruburile de fixare a roții. Folosiți o cheie tubulară de impact pentru roată #21.



5 Ridicați automobilul.

Înlocuirea: rulment roata – TOYOTA Yaris / Vios Sedan (_P9_). Profesioniștii recomandă:

- Dacă utilizați un cric, asigurați-vă că acesta este poziționat pe o suprafață plană, fără nicio neregularitate.
- Asigurați-vă că fixați sigur și suplimentar automobilul cu caprele de susținere.

6 Deșurubați bolțurile roților.



AUTODOC recomandă:

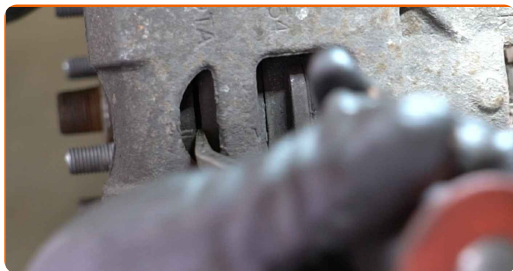
- Important! Țineți roata atunci când deșurubați șuruburile de fixare. TOYOTA Yaris / Vios Sedan (_P9_)

7 Scoateți roata.



8

Desfaceți plăcuțele de frână. Folosiți o rangă.



9

Curățați elementul de fixare ce unește capul barei de direcție transversale la portfuzetă. Folosiți o perie de sârmă. Folosiți spray WD-40.



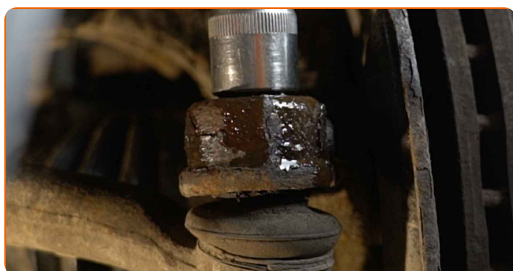
10

Scoateți știftul care fixează sigur elementul de fixare care unește capătul barei de direcție de port-fuzetă. Folosiți o rangă.



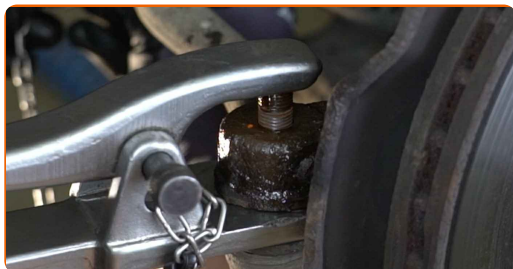
11

Deșurubați piulița de fixare a capătului la fuzetă. Utilizați o cheie tubulară №17. Folosiți o cheie cu clichet.



12

Deconectați capul barei de direcție de la fuzetă. Folosiți un extractor pentru articulații sferice.



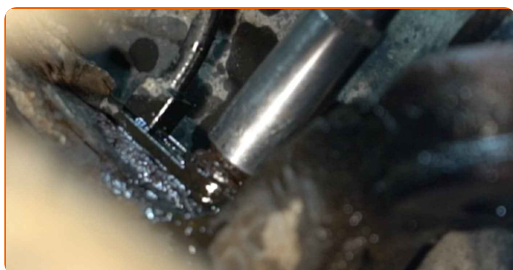
13

Curățați dispozitivul de fixare a senzorului ABS. Folosiți o perie de sârmă. Folosiți spray WD-40.



14

Deșurubați dispozitivul de fixare a senzorului ABS. Utilizați o cheie tubulară №10. Folosiți o cheie cu clichet.

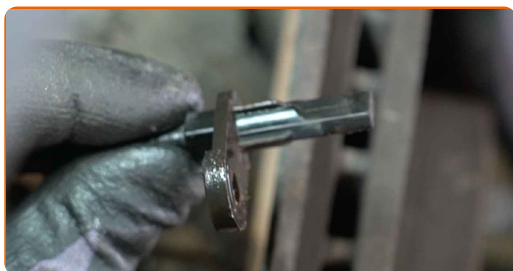


15

Scoateți șurubul de fixare.



16 Deconectați senzorul ABS. Folosiți o rangă.



17 Deșurubați elementul de fixare ce conectează arborele de transmisie la butucul roții. Folosiți un capăt de cheie tubulară 12 laturi nr.30. Folosiți o cheie cu clichet.



18 Curățați elementul de fixare ce conectează articulația sferică la portfuzetă. Folosiți o perie de sârmă. Folosiți spray WD-40.



19 Scoateți știftul care fixează sigur elementul de fixare care unește articulația sferică de port-fuzetă. Folosiți o rangă.



20

Deșurubați suportul care fixează articulația sferică pe fuzetă. Utilizați o cheie în combinație fixă №19.



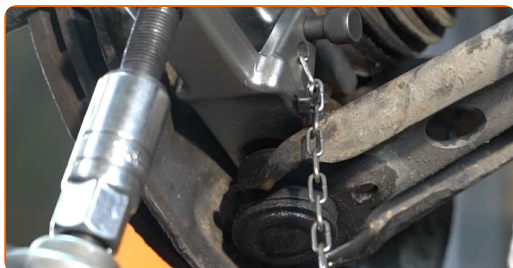
21

Scoateți piulița de fixare.



22

Decuplați suportul sferic de la fuzetă. Folosiți un extractor pentru articulații sferice.



23

Curățați elementele de fixare ale suportului etrierului de frână. Folosiți o perie de sârmă. Folosiți spray WD-40.

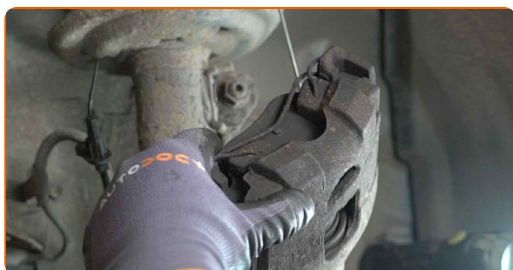


- 24** Deșurubați elementele de fixare ale suportului etrierului de frână. Utilizați o cheie tubulară №17. Folosiți o cheie cu clichet.



- 25** Scoateți șuruburile de fixare.

- 26** Demontați etrierul de frână împreună cu suportul acestuia.



Înlocuirea: rulment roata – TOYOTA Yaris / Vios Sedan (_P9_). Sfatul util de la experții AUTODOC:

- Folosiți un fir pentru a lega etrierul de suspensie sau caroserie, fără a-l deconecta de la furtun, în scopul de a evita depresurizarea sistemului.
- Asigurați-vă că etrierul nu se anină de furtunul de frână.
- Nu apăsați pedala de frână după îndepărtarea etrierului de frână. În caz contrar, pistonul ar putea ieși din cilindrul de frână, provocând scurgerea lichidului de frână și depresurizarea sistemului.
- Verificați suportul etrierului de frână, bolțurile de ghidare ale etrierului și burdufurile acestuia. Curățați-le. Înlocuiți-le dacă este nevoie.

27 Scoateți discul de frână.



28 Curățați elementele de fixare care unesc telescopul amortizorului de portfuzetă. Folosiți o perie de sârmă. Folosiți spray WD-40.



29 Deșurubați elementele de fixare care unesc suportul amortizorului cu port-fuzeta. Utilizați o cheie în combinație fixă №19. Utilizați o cheie tubulară №19. Folosiți o cheie cu clichet.

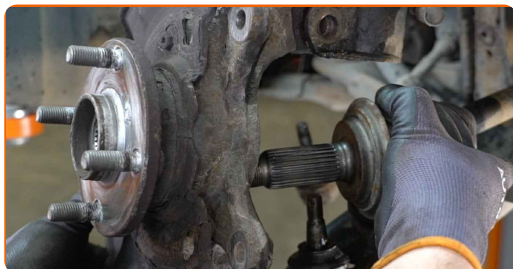


30 Scoateți șuruburile de fixare.



31

Scoateți arborele de transmisie de la portfuzetă.

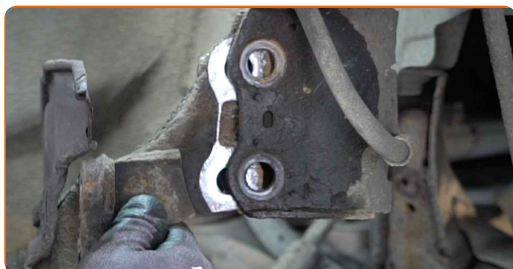


AUTODOC recomandă:

- Asigurați-vă că arborele de antrenare nu este descărcat (când mașina este ridicată).

32

Decuplați fuzeta de la bara de sprijin amortizor.



33

Demontați fuzeta împreună cu butucul roții.



- 34** Curățați locurile de montare ale telescopului amortizorului. Curățați canelurile articulației planetare a arborelui de antrenare. Curățați elementul de fixare ce conectează articulația sferică la portfuzetă. Curățați elementul de fixare ce unește capul barei de direcție transversale la portfuzetă. Folosiți o perie de sârmă. Folosiți spray WD-40.



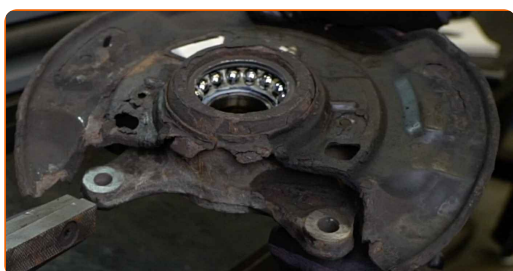
- 35** Deșurubați elementele de fixare ale capacului de protecție a discului de frână. Folosiți Torx T30.



- 36** Scoateți butucul din port-fuzetă. Folosiți un set de extractoare bucșe și rulmenți.



- 37** Scoateți capacul de protecție a discului de frână.



38

Curățați inelul de siguranță al rulmentului butucului roții. Folosiți o perie de sârmă. Folosiți spray WD-40.



39

Scoateți inelul de fixare al rulmentului butucului de roată. Folosiți clești pentru inele de siguranță.



40

Demontați calea de rulare interioară a rulmentului care a rămas pe butuc. Folosiți un set de extractoare bucșe și rulmenți. Utilizați un extractor de rulmenți.



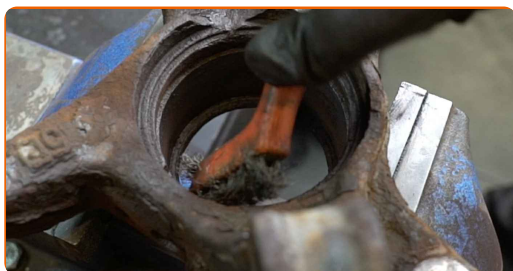
41

Scoateți prin presare rulmentul butucului roții. Folosiți un set de extractoare bucșe și rulmenți.



42

Curățați locul de montare al rulmentului butucului. Folosiți o perie de sârmă. Folosiți spray WD-40.



43

Introduceți noul rulment în fuzetă. Folosiți un set de extractoare bucșe și rulmenți.



Înlocuirea: rulment roata – TOYOTA Yaris / Vios Sedan (_P9_). AUTODOC recomandă:

- Asigurați-vă că rulmentul butucului de roată este poziționat corect. Evitați nealinierea acestuia.
- Încetați să mai apăsați pe suprafața rulmentului imediat ce acesta a ajuns pe locul său de montare.

44

Instalați inelul de fixare al rulmentului butucului de roată. Folosiți clești pentru inele de siguranță.



45

Instalați capacul de protecție a discului de frână.

46

Înșurubați elementele de fixare ale capacului de protecție a discului de frână. Folosiți Torx T30.



47

Montați butucul roții pe fuzetă. Folosiți un set de extractoare bucșe și rulmenți.



Înlocuirea: rulment roata – TOYOTA Yaris / Vios Sedan (_P9_). Experții AUTODOC recomandă:

- Asigurați-vă că butucul roții este poziționat corect. Evitați orice dezaxare.

48

Instalați fuzeta asamblată cu butucul roții.

49

Fixați bara de sprijin amortizor pe fuzetă.



50 Instalați șuruburile de fixare.



51 Instalați fuzetă pe axul planetar.



52 Conectați articulația sferică la fuzetă.



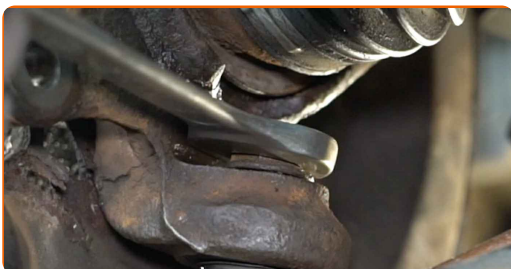
53 Instalați piulița de fixare.



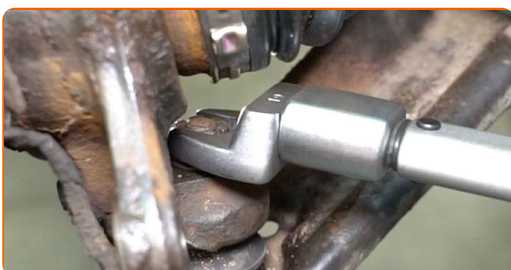
54 Înșurubați elementele de fixare ce unesc ansamblu amortizor la portfuzetă. Utilizați o cheie în combinație fixă №19. Utilizați o cheie tubulară №19. Folosiți o cheie cu clichet.



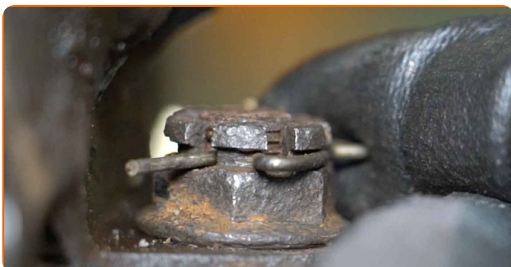
- 55** Înșurubați elementul de fixare ce unește articulația sferică de portfuzetă. Utilizați o cheie în combinație fixă №19.



- 56** Strângeți elementul de fixare care unește articulație sferică la fuzetă. Utilizați o cheie în combinație fixă №19. Folosiți o cheie de cuplu. Strângeți pînă la cuplul de 65 Nm.

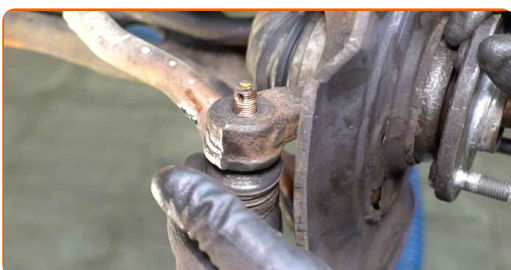


- 57** Instalați știftul care fixează sigur elementul de fixare care unește articulația sferică de port-fuzetă.



- 58** Tratați elementul de fixare al articulației sferice. Folosiți unsoare de cupru.

- 59** Conectați capul barei de direcție la fuzetă.



- 60** Strângeți piulița de fixare ce unește capul barei de direcție transversale la portfuzetă. Utilizați o cheie tubulară №17. Folosiți o cheie de cuplu. Strângeți pînă la cuplul de 49 Nm.

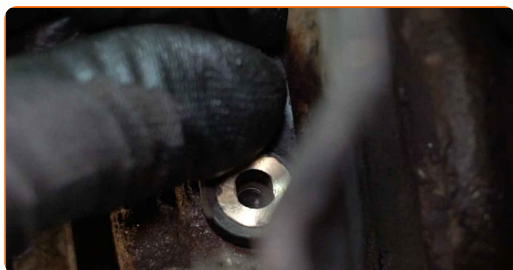


- 61** Instalați știftul care fixează sigur elementul de fixare care unește capătul barei de direcție de port-fuzetă. Folosiți o rangă.

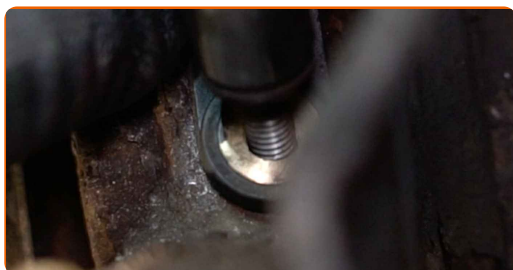


- 62** Tratați elementul de fixare ce unește capul barei de direcție transversale la portfuzetă. Folosiți unsoare de cupru.

- 63** Conectați senzorul ABS.



- 64** Instalați șurubul de fixare.



- 65** Strângeți elementul de fixare care conectează senzorul ABS la fuzetă. Utilizați o cheie tubulară №10. Folosiți o cheie de cuplu. Strângeți pînă la cuplul de 8 Nm.

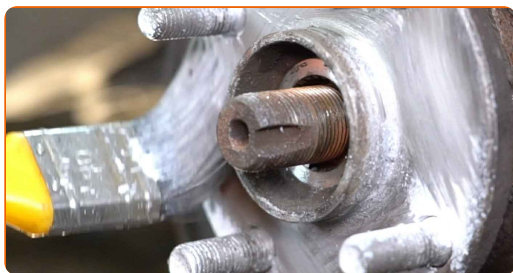


- 66** Strângeți elementele de fixare de jos ce unesc telescopul amortizorului de portfuzetă. Utilizați o cheie în combinație fixă №19. Utilizați o cheie tubulară №19. Folosiți o cheie de cuplu. Strângeți pînă la cuplul de 164 Nm.

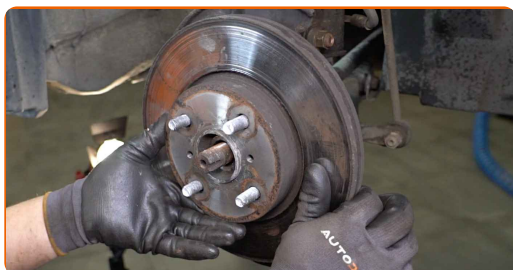


- 67** Curățați butucul roții. Folosiți o perie de sârmă.

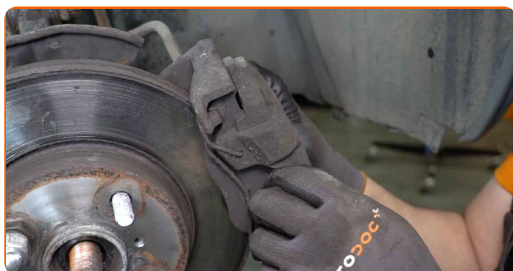
- 68** Tratați suprafața de contact. Utilizați lubrifiant ceramic.



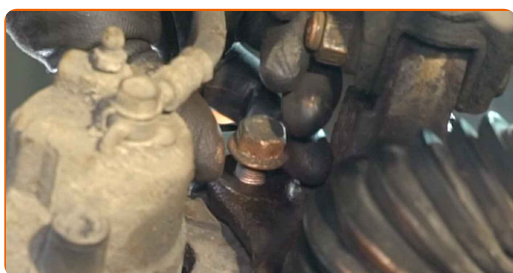
- 69** Montați discul de frână.



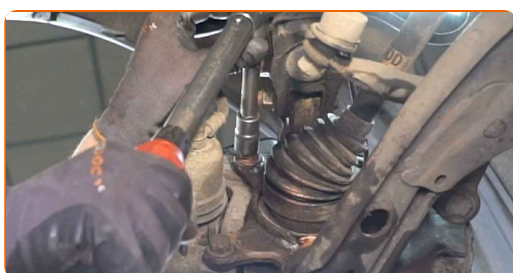
70 Instalați etrierul de frână împreună cu suportul acestuia.



71 Instalați șuruburile de fixare.



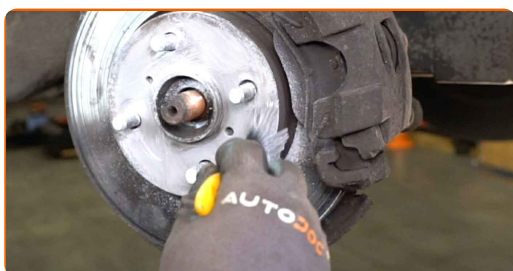
72 Strângeți elementele de fixare ale suportului etrierului de frână. Utilizați o cheie tubulară №17. Folosiți o cheie de cuplu. Strângeți pînă la cuplul de 107 Nm.



73 Curățați locul de montare al jantei roții. Folosiți o perie de sârmă.



74 Tratați suprafața unde discul de frână intră în contact cu janta. Utilizați lubrifiant ceramic.



75

Curățați suprafața discului de frână. Folosiți un spray curățare frâne.

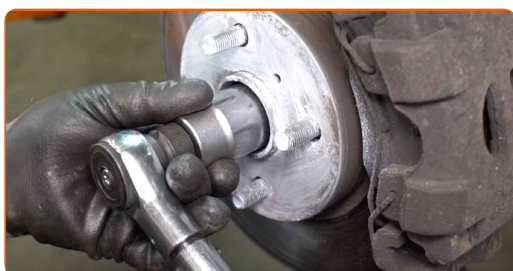


AUTODOC recomandă:

- Înlocuirea: rulment roata – TOYOTA Yaris / Vios Sedan (_P9_). După aplicarea spray-ului, așteptați câteva minute.

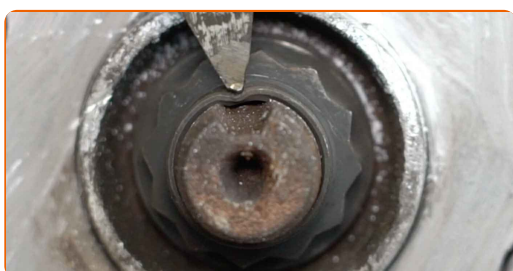
76

Strângeți piulița arborelui de antrenare. Folosiți un capăt de cheie tubulară 12 laturi nr.30. Folosiți o cheie de cuplu. Strângeți pînă la cuplul de 216 Nm.



77

Presăți înăuntru elementul de fixare al arborelui de transmisie. Folosiți o daltă plată pentru metal. Folosiți un ciocan.



78

Montați roata.



Înlocuirea: rulment roata – TOYOTA Yaris / Vios Sedan (_P9_). Sfatul util de la experții AUTODOC:

- Pentru a evita rănirea, susțineți roata atunci când înșurubați bolțurile de fixare.

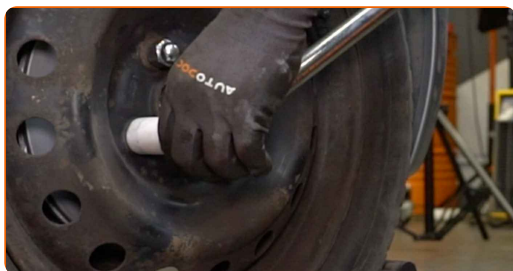
79

Înșurubați bolțurile roții. Folosiți o cheie tubulară de impact pentru roată #21.



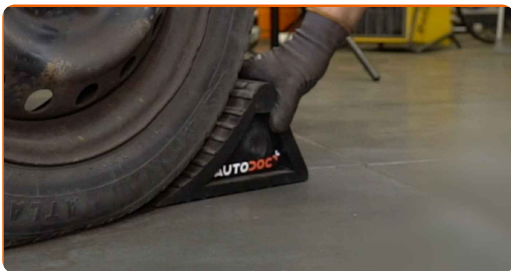
80

Așezați din nou vehiculul la sol și, lucrând în ordine încrucișată, strângeți șuruburile de fixare ale roții. Folosiți o cheie tubulară de impact pentru roată #21. Folosiți o cheie de cuplu. Strângeți pînă la cuplul de 103 Nm.



81

Scoateți cricul și opritoarele de roată.



AUTODOC recomandă:

- Fără a porni motorul, apăsați pedala de frână în mod repetat până când este percepută o rezistență semnificativă.
- Verificați nivelul lichidului de frână din rezervorul de compensare și restabiliți-i nivelul adecvat, dacă este necesar.

82

Strângeți capacul rezervorului cu lichid de frână. Închideți capota.



BRAVO! 

VIZUALIZAȚI MAI MULTE TUTORIALE

AUTODOC – PIESE DE SCHIMB DE CALITATE ȘI IEFTINE ONLINE

APLICAȚIA MOBILĂ AUTODOC: PRINDEȚI SUPER OFERTE, CUMPĂRAȚI COMOD



AUTODOC

GET IT ON
Google Play

Download on the
App Store

Download

O SELECȚIE VARIATĂ DE PIESE DE SCHIMB PENTRU MAȘINA DUMNEAVOASTRĂ

RULMENT ROATA: O GAMĂ VASTĂ

ACT DE RENUNȚARE / DISCLAIMER:

Documentul conține numai recomandări generale care vă pot fi utile când efectuați acțiuni de reparație sau de înlocuire. Firma AUTODOC nu va fi răspunzătoare pentru nici o pierdere, rănire sau deteriorare a proprietății apărute în timpul procesului de reparație sau înlocuire din cauza unei aplicări sau interpretări greșite a informațiilor furnizate.

Firma AUTODOC nu este răspunzătoare pentru erorile sau ambiguitățile din acest manual. Informațiile sunt furnizate doar în scop informativ și nu pot înlocui instrucțiunile de la profesioniști.

Firma AUTODOC nu este răspunzătoare pentru utilizarea incorectă sau periculoasă a echipamentelor, sculelor și componentelor auto. Firma AUTODOC recomandă cu tărie să aveți grijă și să urmați instrucțiunile de siguranță când efectuați o reparație sau o înlocuire. Amintiți-vă: Utilizarea pieselor de calitate inferioară nu garantează siguranța rutieră.

© Copyright 2023 – Tot conținutul, în special textele, fotografiile și grafica, sunt protejate de drepturile de autor. Toate drepturile, inclusiv duplicarea, publicarea, editarea și traducerea, rămân rezervate, Firmei AUTODOC SE.