



Cum să schimbați: brațul  
inferior din față la  
**TOYOTA Mirai (JPD10)** |  
Ghid de înlocuire

## TUTORIAL VIDEO SIMILAR



Acest video prezintă procedura de înlocuire a unei piese auto similare la un alt vehicul.

### Important!

Această procedură de înlocuire poate fi utilizată pentru:  
TOYOTA Mirai (JPD10) FCV (JPD10\_)

Etapele pot varia ușor în funcție de construcția mașinii.

Acest tutorial a fost creat în baza procedurii de înlocuire a unei piese auto similare pentru: TOYOTA Auris Hatchback (E15) 1.8 Hybrid (ZWE150\_)

**ÎNLOCUIREA: BRAȚUL INFERIOR DIN FAȚĂ – TOYOTA MIRAI (JPD10). SCULELE DE CARE AȚI AVEA NEVOIE:**



- Perie de sârmă
- Spray WD-40
- Spray curățare frâne
- Vaselina pe bază de cupru
- Cheie combinată №22
- Capăt cheie tubulară nr.10
- Capăt cheie tubulară nr.14
- Capăt cheie tubulară nr.17
- Capăt cheie tubulară nr.22
- Chei tubulare de impact pentru prezoanele roților №21
- Cheie cu clichet
- Cheie dinamometrică
- Cheie port tarod
- Extractor cleme
- Rangă metalică
- Cric hidraulic cutie de viteze
- Pană blocare roată

**Cumpărați instrumente**

Înlocuirea: brațul inferior din față – TOYOTA Mirai (JPD10). Sfatul util de la experții AUTODOC:

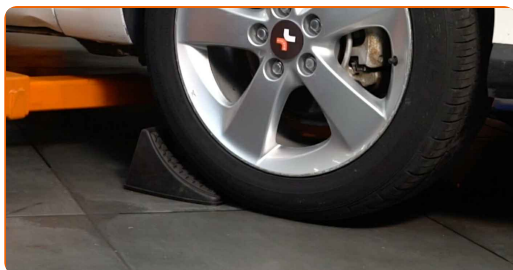
- Procedura de înlocuire este identică pentru brațul de control inferior stâng și drept.
- Toate lucrările trebuie făcute cu motorul oprit.

## ÎNLOCUIREA: BRAȚUL INFERIOR DIN FAȚĂ – TOYOTA MIRAI (JPD10). EFECTUAȚI URMĂTORII PAȘI:

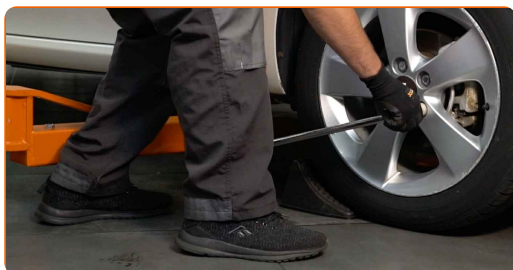
**1** Deschideți capota motorului.

**2** Folosiți o husă de protecție pentru a evita deteriorarea vopselei și a plasticului mașinii.

**3** Securizați roțile cu un opritor de roată.



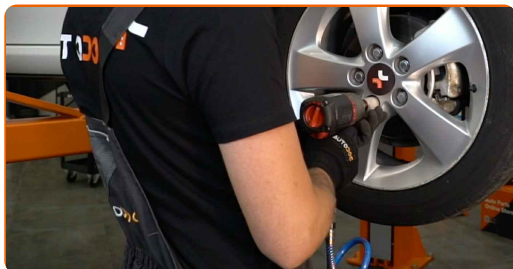
**4** Slăbiți șuruburile de fixare a roții. Folosiți o cheie tubulară de impact pentru roată #21.



**5** Ridicați partea din față a vehiculului și fixați-l cu ajutorul unor suporturi.

6

Deșurubați bolțurile roților.



**AUTODOC recomandă:**

- Atenție! Pentru evitarea leziunilor, țineți roata atunci când deșurubați șuruburile de fixare. TOYOTA Mirai (JPD10)

7

Scoateți roata.



8

Desfaceți mecanismele de fixare ale capacului de la baia de ulei. Utilizați o cheie tubulară №10. Folosiți o cheie cu clichet. Folosiți un clește pentru extras cleme.



9

Îndepărtați capacul de la baia de ulei.



10

Curățați toate articulațiile brațului. Folosiți o perie de sârmă. Folosiți spray WD-40.



Înlocuirea: brațul inferior din față – TOYOTA Mirai (JPD10). AUTODOC recomandă:

- După aplicarea spray-ului așteptați câteva minute.
- Purtați ochelari de protecție.

11

Deșurubați elementul de fixare ce conectează rotula suspensiei la brațul de control al suspensiei. Utilizați o cheie tubulară №17.



12

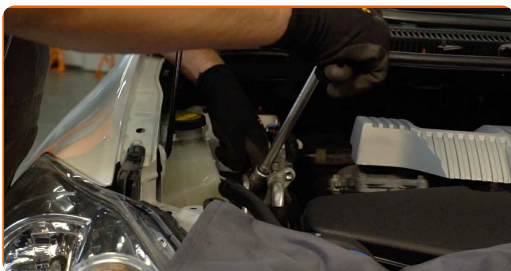
Coborâți autovehiculul.

13

Deșurubați elementele de fixare ale rezervorului cu lichid de răcire. Utilizați o cheie tubulară №14. Folosiți o cheie cu clichet.



- 14** Deșurubați elementul de fixare de sus al suportului motorului. Utilizați o cheie tubulară №17. Folosiți o cheie cu clichet.



- 15** Ridicați partea din față a vehiculului și fixați-l cu ajutorul unor suporturi.

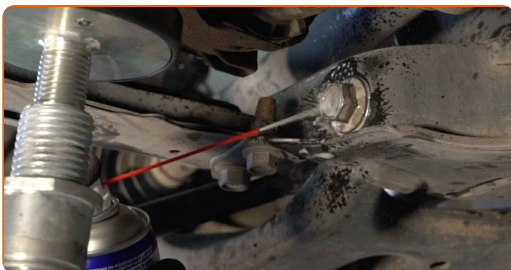
- 16** Susțineți motorul în zona băii de ulei.



Înlocuirea: brațul inferior din față – TOYOTA Mirai (JPD10). Sfatul util:

- Asigurați-vă că susțineți motorul.

- 17** Curățați elementele de fixare ce unesc brațul de control cu subcadrul. Folosiți o perie de sârmă. Folosiți spray WD-40.



18

Deșurbați elementul de fixare anterior al brațului. Utilizați o cheie tubulară №22. Folosiți un port tarod.



19

Scoateți elementul de fixare față al brațului de control.

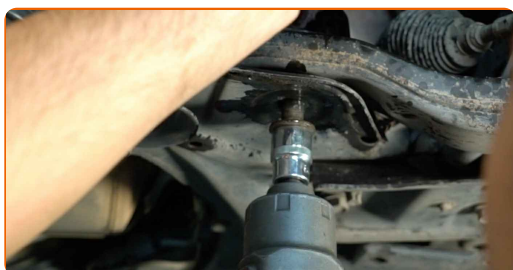


20

Curățați elementele de fixare ce unesc brațul de control cu subcadru. Folosiți o perie de sârmă. Folosiți spray WD-40.

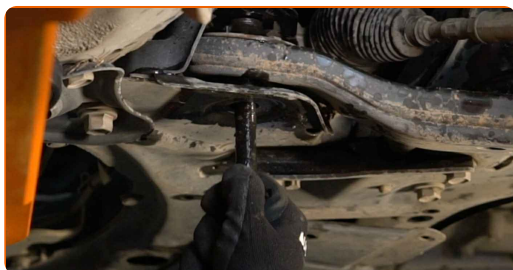
21

Deșurbați elementul de fixare din spate, ce conectează brațul de control la subcadru. Utilizați o cheie în combinație fixă №22. Utilizați o cheie tubulară №22. Folosiți un port tarod.



22

Scoateți elementul de fixare spate al brațului de control.





**23** Îndepărtați brațul. Folosiți o rangă.



**24** Curățați locurile de montare și filetul brațului de suspensie. Folosiți o perie de sârmă. Folosiți spray WD-40.



**25** Instalați un nou braț.



Înlocuirea: brațul inferior din față – TOYOTA Mirai (JPD10). Sfatul util de la experții AUTODOC:

- În timpul montajului folosiți numai șuruburi și piulițe noi.
- Nu deteriorați husa suportului sferic.

**26** Instalați elementul de fixare frontal al brațului.



**27** Curățați toate articulațiile brațului. Folosiți o perie de sârmă. Folosiți spray WD-40.



**28** Înșurubați elementele de fixare ale articulației sferice. Utilizați o cheie tubulară №17. Folosiți o cheie cu clichet.



**29** Instalați elementul de fixare spate al brațului.



**30** Înșurubați elementul de fixare din spate, care unește brațul de control la subcadru. Utilizați o cheie în combinație fixă №22. Utilizați o cheie tubulară №22. Folosiți o cheie cu clichet.

31

Scoateți cricul pentru cutia de viteze.



**AUTODOC recomandă:**

- Înlocuirea: brațul inferior din față – TOYOTA Mirai (JPD10). Coborâți cricul de transmisie lin, fără smucituri, pentru a evita deteriorarea componentelor și a mecanismelor.

32

Proptiți brațul. Folosiți un cric hidraulic pentru cutia de viteze.



33

Strângeți elementul de fixare față ce unește brațul de control cu subcadrul. Utilizați o cheie tubulară №22. Folosiți o cheie de cuplu. Strângeți pînă la cuplul de 233 Nm.



- 34** Strângeți elementul de fixare din spate al brațului de control. Utilizați o cheie în combinație fixă №22. Utilizați o cheie tubulară №22. Folosiți o cheie de cuplu. Strângeți pînă la cuplul de 233 Nm.



- 35** Strângeți elementele de fixare ale articulației sferice. Utilizați o cheie tubulară №17. Folosiți o cheie de cuplu. Strângeți pînă la cuplul de 89 Nm.



- 36** Îndepărtați suportul de sub braț.



Înlocuirea: brațul inferior din față – TOYOTA Mirai (JPD10). Profesioniștii recomandă:

- Coborâți cricul hidraulic pentru cutia de viteze lent, fără zdruncinături, pentru a evita deteriorarea ansamblurilor și mecanismelor.

**37** Tratați toate articulațiile brațului. Folosiți unsoare de cupru.



**38** Montați din nou capacul de jos al băii de ulei.



**39** Strângeți mecanismele de fixare ale capacului de la baia de ulei. Utilizați o cheie tubulară №10. Folosiți o cheie cu clichet. Folosiți un clește pentru extras cleme.

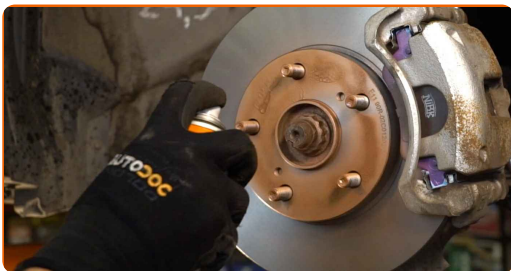


**40** Tratați toate articulațiile brațului. Folosiți unsoare de cupru.



41

Tratați suprafața unde discul de frână intră în contact cu janta. Folosiți unsoare de cupru.



42

Curățați suprafața discului de frână. Folosiți un spray curățare frâne.

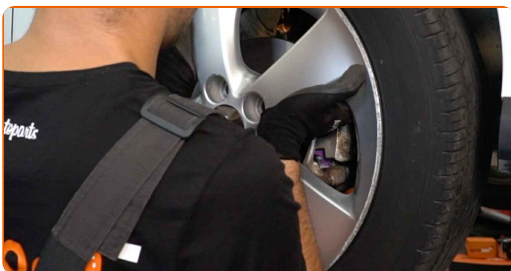


### AUTODOC recomandă:

- Înlocuirea: brațul inferior din față – TOYOTA Mirai (JPD10). După aplicarea spray-ului, așteptați câteva minute.

43

Montați roata.



### AUTODOC recomandă:

- Pentru a evita rănirea, susțineți roata atunci când înșurubați bolțurile de fixare.

44

Înșurubați bolțurile roții. Folosiți o cheie tubulară de impact pentru roată #21.



45

Așezați din nou vehiculul la sol și, lucrând în ordine încrucișată, strângeți șuruburile de fixare ale roții. Folosiți o cheie de cuplu. Strângeți pînă la cuplul de 103 Nm.



46

Strângeți elementul de fixare de sus al suportului motorului. Utilizați o cheie tubulară №17. Folosiți o cheie de cuplu. Strângeți pînă la cuplul de 75 Nm.



47

Înșurubați elementele de fixare ale rezervorului cu lichid de răcire. Utilizați o cheie tubulară №14. Folosiți o cheie cu clichet.



48

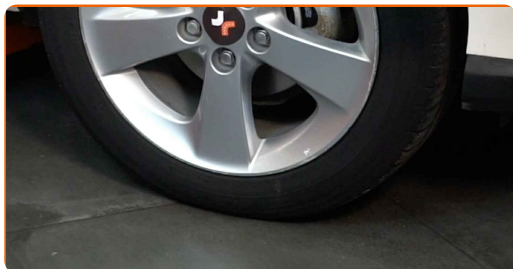
Îndepărtați husa de protecție.

49

Închideți capota.

50

Scoateți cricul și opritoarele de roată.



**BRAVO!** 

**VIZUALIZAȚI MAI MULTE TUTORIALE**



## AUTODOC – PIESE DE SCHIMB DE CALITATE ȘI IEFTINE ONLINE

APLICAȚIA MOBILĂ AUTODOC: PRINDEȚI SUPER OFERTE, CUMPĂRAȚI COMOD



**AUTODOC**

GET IT ON Google Play

Download on the App Store

Download

**O SELECȚIE VARIATĂ DE PIESE DE SCHIMB PENTRU MAȘINA DUMNEAVOASTRĂ**

**BRAT SUSPENSIE: O GAMĂ VASTĂ**

### **ⓘ ACT DE RENUNȚARE / DISCLAIMER:**

Documentul conține numai recomandări generale care vă pot fi utile când efectuați acțiuni de reparație sau de înlocuire. Firma AUTODOC nu va fi răspunzătoare pentru nici o pierdere, rănire sau deteriorare a proprietății apărute în timpul procesului de reparație sau înlocuire din cauza unei aplicări sau interpretări greșite a informațiilor furnizate.

Firma AUTODOC nu este răspunzătoare pentru erorile sau ambiguitățile din acest manual. Informațiile sunt furnizate doar în scop informativ și nu pot înlocui instrucțiunile de la profesioniști.

Firma AUTODOC nu este răspunzătoare pentru utilizarea incorectă sau periculoasă a echipamentelor, sculelor și componentelor auto. Firma AUTODOC recomandă cu tărie să aveți grijă și să urmați instrucțiunile de siguranță când efectuați o reparație sau o înlocuire. Amintiți-vă: Utilizarea pieselor de calitate inferioară nu garantează siguranța rutieră.

© Copyright 2022 – Tot conținutul, în special textele, fotografiile și grafica, sunt protejate de drepturile de autor. Toate drepturile, inclusiv duplicarea, publicarea, editarea și traducerea, rămân rezervate, Firmei AUTODOC GmbH.