



Cum să schimbați:
bieleta antirului din față
la **TOYOTA HILUX pick-**
up (GUNT_) | Ghid de
înlocuire

TUTORIAL VIDEO SIMILAR



Acest video prezintă procedura de înlocuire a unei piese auto similare la un alt vehicul.

Important!

Această procedură de înlocuire poate fi utilizată pentru:

TOYOTA HILUX pick-up (GUN1_) 2.4 D (GUN112_, GUN122_, GUN135_), TOYOTA HILUX pick-up (GUN1_) 2.4 D 4WD (GUN125_), TOYOTA HILUX pick-up (GUN1_) 2.7 (TGN111_, TGN121_), TOYOTA HILUX pick-up (GUN1_) 2.7 4WD (TGN126_), TOYOTA HILUX pick-up (GUN1_) 2.8 D 4WD (GUN126_), TOYOTA HILUX pick-up (GUN1_) 2.0 (TGN110_, TGN120_), TOYOTA HILUX pick-up (GUN1_) 2.5 D 4WD (KUN125_), TOYOTA HILUX pick-up (GUN1_) 2.5 D (KUN112_, KUN122_, KUN135_), TOYOTA HILUX pick-up (GUN1_) 2.7 (TGN111_, TGN121_, TGN136_, TGN138_), TOYOTA HILUX pick-up (GUN1_) 2.4 D (GUN135), TOYOTA HILUX pick-up (GUN1_) 2.4 D 4WD (GUN125), TOYOTA HILUX pick-up (GUN1_) 2.5 D (KUN135), TOYOTA HILUX pick-up (GUN1_) 2.8 D 4WD (GUN126)

Etapele pot varia ușor în funcție de construcția mașinii.

Acest tutorial a fost creat în baza procedurii de înlocuire a unei piese auto similare pentru: TOYOTA LAND CRUISER (KDJ12_, GRJ12_) 3.0 D-4D

ÎNLOCUIREA: BIELETA ANTIRULIU – TOYOTA HILUX PICK-UP (GUN1_). SCULELE DE CARE AȚI AVEA NEVOIE:



- Perie de sârmă
- Spray WD-40
- Vaselina pe bază de cupru
- Cheie combinată N°17
- Capăt cheie tubulară nr.17
- Capăt cheie tubulară nr.22
- Bit HEX nr. H6
- Chei tubulare de impact pentru prezoanele roților N°21
- Cheie dinamometrică
- Pană blocare roată

Cumpărați instrumente

AUTODOC recomandă:

- Înlocuiți bieletele antiruliu pe TOYOTA HILUX pick-up (GUN1_) în pereche.
- Procedura de înlocuire este identică pentru abele bielete antiruliu de pe aceeași axă.
- Toate lucrările trebuie făcute cu motorul oprit.

ÎNLOCUIREA: BIELETA ANTIRULIU – TOYOTA HILUX PICK-UP (GUN1_). CONSECUTIVITATEA RECOMANDATĂ A ETAPELOR:

1 Securizați roțile cu un opritor de roată.



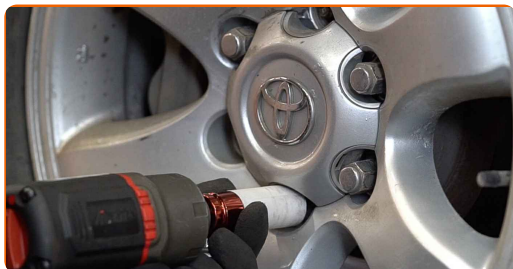
2 Slăbiți șuruburile de fixare a roții. Folosiți o cheie tubulară de impact pentru roată #21.



3 Ridicați partea din față a vehiculului și fixați-l cu ajutorul unor suporturi.

4

Deșurubați bolțurile roților.

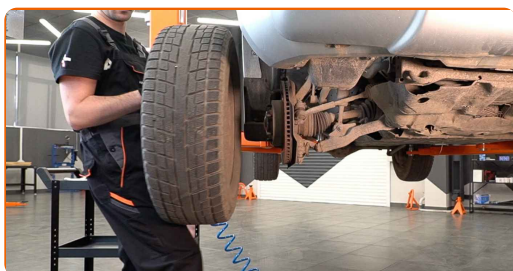


AUTODOC recomandă:

- **Atenție!** Pentru evitarea leziunilor, țineți roata atunci când deșurubați șuruburile de fixare. TOYOTA HILUX pick-up (GUN1_)

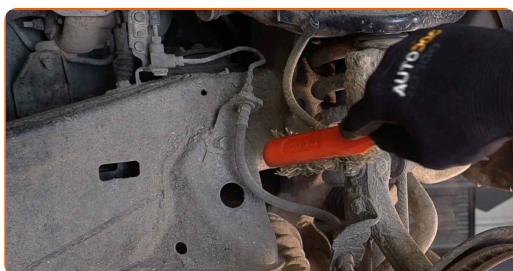
5

Scoateți roata.



6

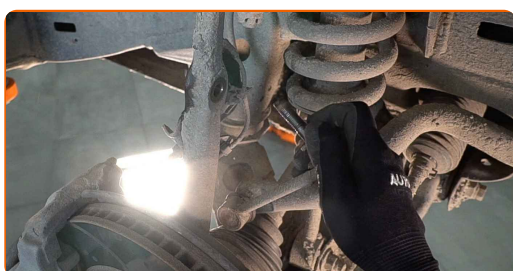
Curățați elementele de fixare ale bieletei antirului. Folosiți o perie de sârmă. Folosiți spray WD-40.



- 7** Deșurubați elementele de fixare ce unesc bieleta antirului la portfuzetă. Utilizați o cheie în combinație fixă №17. Utilizați o cheie tubulară №17. Folosiți cheia hexagonală nr. H6.



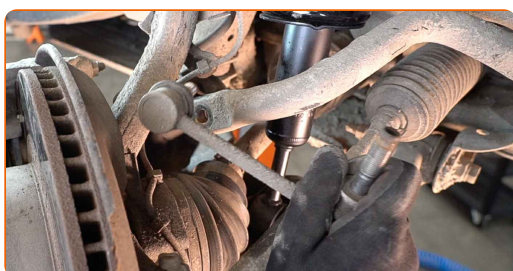
- 8** Detașați bieleta antirului de la portfuzetă.



- 9** Deșurubați elementele de fixare ce unesc bieleta antirului de bara stabilizatoare. Utilizați o cheie în combinație fixă №17. Folosiți cheia hexagonală nr. H6.



- 10** Îndepărtați tija de stabilizare transversală.

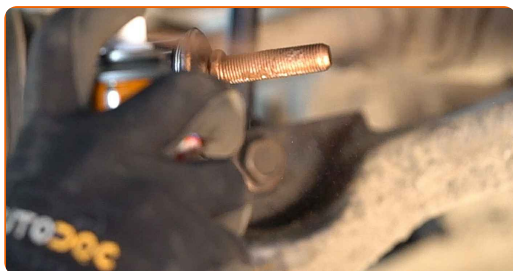


Înlocuirea: bieleta antiruluiu – TOYOTA HILUX pick-up (GUN1_). Sfatul util de la experții AUTODOC:

- Verificați strea manșoanelor de suport ale stabilizatorului. În caz de necesitate - înlocuiți componenta.

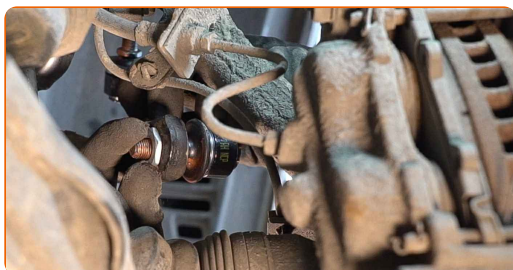
11

Tratați toate articulațiile bieletei antiruluiu. Folosiți unsoare de cupru.



12

Montați bieleta antiruluiu transversală.



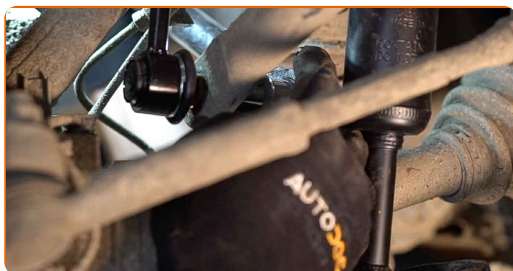
13

Atașați bieleta antiruluiu la portfuzetă.

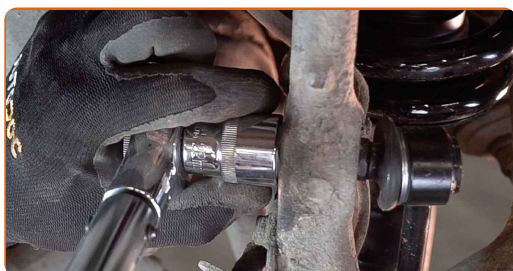


14

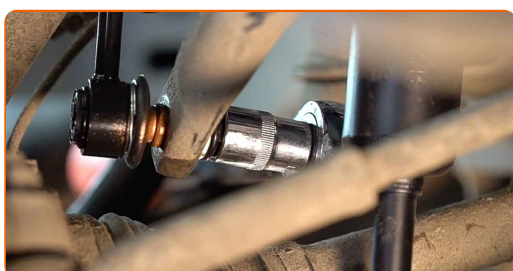
Strângeți piulița de blocare a bieletei antiruluiu. Utilizați o cheie tubulară №22. Folosiți o cheie de cuplu. Strângeți pînă la cuplul de 55 Nm.



- 15** Strângeți piulița de blocare a bieletei antirului. Utilizați o cheie tubulară №22. Folosiți o cheie de cuplu. Strângeți pînă la cuplul de 50 Nm.



- 16** Strângeți elementul de fixare ce unește bieleta antirului de bara stabilizatoare.



- 17** Strângeți elementele de fixare ce unesc bieleta antirului la portfuzetă. Utilizați o cheie tubulară №17. Folosiți o cheie de cuplu. Strângeți pînă la cuplul de 65 Nm.



- 18** Tratați toate articulațiile bieletei antirului. Folosiți unsoare de cupru.



- 19** Curățați locul de montare al jantei roții. Folosiți o perie de sârmă. Tratați suprafața de contact. Folosiți unsoare de cupru.

20

Montați roata.



AUTODOC recomandă:

- Important! Țineți roata atunci când înșurubați șuruburile de fixare. TOYOTA HILUX pick-up (GUN1_)

21

Înșurubați bolturile roții. Folosiți o cheie tubulară de impact pentru roată #21.



22

Așezați din nou vehiculul la sol și, lucrând în ordine încrucișată, strângeți șuruburile de fixare ale roții. Folosiți o cheie tubulară de impact pentru roată #21. Folosiți o cheie de cuplu. Strângeți pînă la cuplul de 112 Nm.



23

Scoateți cricul și opritoarele de roată.



BRAVO! 

VIZUALIZAȚI MAI MULTE TUTORIALE

AUTODOC – PIESE DE SCHIMB DE CALITATE ȘI IEFTINE ONLINE

APLICAȚIA MOBILĂ AUTODOC: PRINDEȚI SUPER OFERTE, CUMPĂRAȚI COMOD



AUTODOC

GET IT ON Google Play

Download on the App Store

Download

O SELECȚIE VARIATĂ DE PIESE DE SCHIMB PENTRU MAȘINA DUMNEAVOASTRĂ

BIELETA ANTIRULIU: O GAMĂ VASTĂ

i ACT DE RENUNȚARE / DISCLAIMER:

Documentul conține numai recomandări generale care vă pot fi utile când efectuați acțiuni de reparație sau de înlocuire. Firma AUTODOC nu va fi răspunzătoare pentru nici o pierdere, rănire sau deteriorare a proprietății apărute în timpul procesului de reparație sau înlocuire din cauza unei aplicări sau interpretări greșite a informațiilor furnizate.

Firma AUTODOC nu este răspunzătoare pentru erorile sau ambiguitățile din acest manual. Informațiile sunt furnizate doar în scop informativ și nu pot înlocui instrucțiunile de la profesioniști.

Firma AUTODOC nu este răspunzătoare pentru utilizarea incorectă sau periculoasă a echipamentelor, sculelor și componentelor auto. Firma AUTODOC recomandă cu tărie să aveți grijă și să urmați instrucțiunile de siguranță când efectuați o reparație sau o înlocuire. Amintiți-vă: Utilizarea pieselor de calitate inferioară nu garantează siguranța rutieră.

© Copyright 2023 – Tot conținutul, în special textele, fotografiile și grafica, sunt protejate de drepturile de autor. Toate drepturile, inclusiv duplicarea, publicarea, editarea și traducerea, rămân rezervate, Firmei AUTODOC SE.