



Cum să schimbați: discuri
de frână din spate la
SKODA Rapid
Spaceback (NH1) | Ghid
de înlocuire

TUTORIAL VIDEO SIMILAR



Acest video prezintă procedura de înlocuire a unei piese auto similare la un alt vehicul.

Important!

Această procedură de înlocuire poate fi utilizată pentru:

SKODA Rapid Spaceback (NH1) 1.2 TSI, SKODA Rapid Spaceback (NH1) 1.6 TDI, SKODA Rapid Spaceback (NH1) 1.4 TSI, SKODA Rapid Spaceback (NH1) 1.6, SKODA Rapid Spaceback (NH1) 1.2, SKODA Rapid Spaceback (NH1) 1.4 TDI, SKODA Rapid Spaceback (NH1) 1.0 TSI, SKODA Rapid Spaceback (NH1) 1.2 LPG, SKODA Rapid Spaceback (NH1) 1.6 SRE

Etapele pot varia ușor în funcție de construcția mașinii.

Acest tutorial a fost creat în baza procedurii de înlocuire a unei piese auto similare pentru: SEAT Leon Hatchback (1M1) 1.8 20V

ÎNLOCUIREA: DISCURI DE FRÂNĂ – SKODA RAPID SPACEBACK (NH1). SCULELE DE CARE VEȚI AVEA NEVOIE:



- Perie de sârmă
- Perie curățitoare din nylon
- Spray WD-40
- Spray curățare frâne
- Unsoare antiscârțâit
- Lubrifiant ceramic
- Cheie dinamometrică
- Capăt cheie tubulară nr.13
- Cheie combinată №13
- Cheie combinată №15
- Bit hex nr. H8
- Chei tubulare de impact pentru prezoanele roților №17
- Cheie cu clichet
- Presă etrier de frână
- Rangă metalică
- Cheie port tarod
- Șurubelniță de impact
- Ciocan
- Șurubelniță phillips
- Pană blocare roată

Cumpărați instrumente

Înlocuirea: discuri de frână – SKODA Rapid Spaceback (NH1). AUTODOC recomandă:

- Înlocuiți discurile automobilului SKODA Rapid Spaceback (NH1) în set separat pentru fiecare axă. Indiferent de starea componentelor. Acest lucru va permite ca procesul de frânare să devină mai uniform.
- Procedura de înlocuire este identică pentru ambele discuri de frână de pe aceeași axă.
- De fiecare dată când schimbați discul de frână, înlocuiți și plăcuțele de frână.
- Toate lucrările trebuie făcute cu motorul oprit.

ÎNLOCUIȚI ÎN URMĂTOAREA ORDINE:

- 1 Deschideți capota motorului.
- 2 Deșurubați capacul rezervorului cu lichid de frână.
- 3 Securizați roțile cu un opritor de roată.
- 4 Slăbiți șuruburile roților. Folosiți o cheie tubulară de impact pentru roată #17. Folosiți un port tarod.



- 5 Ridicați automobilul.

Înlocuirea: discuri de frână – SKODA Rapid Spaceback (NH1). Sfatul util:

- Dacă utilizați un cric, asigurați-vă că acesta este poziționat pe o suprafață plană, fără nicio neregularitate.
- Asigurați-vă că fixați sigur și suplimentar automobilul cu caprele de susținere.

6

Deșurubați bolțurile roților.



AUTODOC recomandă:

- Important! Țineți roata atunci când deșurubați șuruburile de fixare. SKODA Rapid Spaceback (NH1)

7

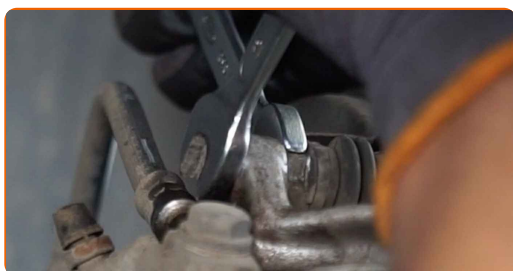
Scoateți roata.



8 Curățați elementele de fixare ale etrierului de frână. Folosiți o perie de sârmă. Folosiți spray WD-40.



9 Deșurubați elementele de fixare ale etrierului de frână. Utilizați o cheie în combinație fixă №13. Utilizați o cheie în combinație fixă №15.



10 Scoateți șuruburile de fixare.



11 Demontați etrierul de frână. Folosiți o rangă.



AUTODOC recomandă:

- Folosiți un fir pentru a lega etrierul de suspensie sau caroserie, fără a-l deconecta de la furtun, în scopul de a evita depresurizarea sistemului.
- Asigurați-vă că etrierul nu se anină de furtunul de frână.
- Nu apăsați pedala de frână după îndepărtarea etrierului de frână. În caz contrar, pistonul ar putea ieși din cilindrul de frână, provocând scurgerea lichidului de frână și depresurizarea sistemului.

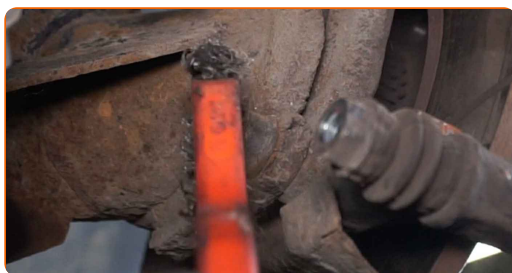
12

Demontați plăcuțele de frână.



13

Curățați elementele de fixare ale suportului etrierului de frână. Folosiți o perie de sârmă. Folosiți spray WD-40.



14

Deșurubați elementele de fixare ale suportului etrierului de frână. Folosiți cheia hexagonală nr. H8. Folosiți o cheie cu clichet.



15 Scoateți șuruburile de fixare.



16 Demontați suportul etrierului de frână.



17 Curățați dispozitivul de fixare a discului de frână. Folosiți o perie de sârmă. Folosiți spray WD-40.



18 Deșurubați elementele de fixare ale discului de frână. Folosiți o șurubelniță de impact. Folosiți un ciocan.



19 Scoateți șurubul de fixare.



20 Demontați discul de frână.



21 Curățați butucul roții. Folosiți o perie de sârmă.



22 Tratați suprafața de contact. Utilizați lubrifiant ceramic.



23 Instalați un disc de frână nou.



24 Instalați șurubul de fixare.



- 25** Strângeți elementele de fixare ale discului de frână. Folosiți o șurubelniță Phillips. Folosiți o cheie de cuplu. Strângeți pînă la cuplul de 4 Nm.



- 26** Curățați suportul etrierului de frână de murdărie și de praf. Folosiți o perie de sârmă. Folosiți un spray curățare frâne.



Înlocuirea: discuri de frână – SKODA Rapid Spaceback (NH1). Experții AUTODOC recomandă:

- Verificați suportul etrierului de frână, bolțurile de ghidare ale etrierului și burdufurile acestuia. Curățați-le. Înlocuiți-le dacă este nevoie.

- 27** Deșurubați suportul etrierului de frână.



28 Instalați șuruburile de fixare.



29 Strângeți elementele de fixare ale suportului etrierului de frână. Folosiți cheia hexagonală nr. H8. Folosiți o cheie de cuplu. Strângeți pînă la cuplul de 65 Nm.



30 Tratați pistonul etrierului de frână. Utilizați o perie curățitoare din nailon. Folosiți un spray curățare frâne.



31 Introduceți prin presare pistonul etrierului de frână. Folosiți o presă pentru etrier de frână.



- 32** Tratați plăcuțele de frână în zona în care suprafața acestora vine în contact cu suportul etrierului de frână. Folosiți unsoare antiscârțâit.



- 33** Instalați plăcuțele de frână.



- 34** Instalați etrierul de frână.



- 35** Instalați șuruburile de fixare.



- 36** Strângeți elementele de fixare ale etrierului de frână. Utilizați o cheie tubulară №13. Folosiți o cheie de cuplu. Strângeți pînă la cuplul de 35 Nm.



37

Tratați suprafața unde discul de frână intră în contact cu janta. Utilizați lubrifiant ceramic.



38

Curățați suprafața discului de frână. Folosiți un spray curățare frâne.



39

Instalați roata.



AUTODOC recomandă:

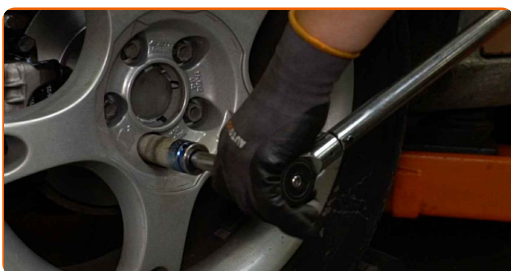
- Pentru a evita rănirea, susțineți roata atunci când înșurubați bolțurile de fixare.

40

Înșurubați bolțurile roții. Folosiți o cheie tubulară de impact pentru roată #17. Folosiți o cheie cu clichet.



- 41** Așezați din nou vehiculul la sol și, lucrând în ordine încrucișată, strângeți șuruburile de fixare ale roții. Folosiți o cheie tubulară de impact pentru roată #17. Folosiți o cheie de cuplu. Strângeți până la cuplul de 120 Nm.



- 42** Scoateți cricul și opritoarele de roată.



AUTODOC recomandă:

- Fără a porni motorul, apăsați de vreo câteva ori pedala de frână până când simțiți o rezistență semnificativă.
- Important! Înlocuirea: discuri de frână – SKODA Rapid Spaceback (NH1). Verificați nivelul lichidului de frână în rezervor și completați-l dacă este necesar.

- 43** Strângeți capacul rezervorului cu lichid de frână.

- 44** Închideți capota.

BRAVO! 

VIZUALIZAȚI MAI MULTE TUTORIALE

AUTODOC – PIESE DE SCHIMB DE CALITATE ȘI IEFTINE ONLINE

APLICAȚIA MOBILĂ AUTODOC: PRINDEȚI SUPER OFERTE, CUMPĂRAȚI COMOD



AUTODOC

GET IT ON Google Play

Download on the App Store

Download

O SELECȚIE VARIATĂ DE PIESE DE SCHIMB PENTRU MAȘINA DUMNEAVOASTRĂ

DISCURI DE FRÂNĂ: O GAMĂ VASTĂ

ACT DE RENUNȚARE / DISCLAIMER:

Documentul conține numai recomandări generale care vă pot fi utile când efectuați acțiuni de reparație sau de înlocuire. Firma AUTODOC nu va fi răspunzătoare pentru nici o pierdere, rănire sau deteriorare a proprietății apărute în timpul procesului de reparație sau înlocuire din cauza unei aplicări sau interpretări greșite a informațiilor furnizate.

Firma AUTODOC nu este răspunzătoare pentru erorile sau ambiguitățile din acest manual. Informațiile sunt furnizate doar în scop informativ și nu pot înlocui instrucțiunile de la profesioniști.

Firma AUTODOC nu este răspunzătoare pentru utilizarea incorectă sau periculoasă a echipamentelor, sculelor și componentelor auto. Firma AUTODOC recomandă cu tărie să aveți grijă și să urmați instrucțiunile de siguranță când efectuați o reparație sau o înlocuire. Amintiți-vă: Utilizarea pieselor de calitate inferioară nu garantează siguranța rutieră.

© Copyright 2023 – Tot conținutul, în special textele, fotografiile și grafica, sunt protejate de drepturile de autor. Toate drepturile, inclusiv duplicarea, publicarea, editarea și traducerea, rămân rezervate, Firmei AUTODOC SE.