

AUTODOC CLUB

Cum să schimbați: saboti
frana din spate la **SKODA**
Felicia I Pick-up (6UF,
6U7) | Ghid de înlocuire

TUTORIAL VIDEO SIMILAR



Acest video prezintă procedura de înlocuire a unei piese auto similare la un alt vehicul.

Important!

Această procedură de înlocuire poate fi utilizată pentru:

SKODA Felicia I Pick-up (6UF, 6U7) 1.6, SKODA Felicia I Pick-up (6UF, 6U7) 1.9 D,
SKODA Felicia I Pick-up (6UF, 6U7) 1.3

Etapele pot varia ușor în funcție de construcția mașinii.

Acest tutorial a fost creat în baza procedurii de înlocuire a unei piese auto similare pentru: VW GOLF III (1H1) 1.4

ÎNLOCUIREA: SABOTI FRANA – SKODA FELICIA I PICK-UP (6UF, 6U7). SCULELE DE CARE VEȚI AVEA NEVOIE:



- Perie de sârmă
- Spray WD-40
- Vaselina pe bază de cupru
- Cheie combinată №24
- Chei tubulare de impact pentru prezoanele roților №17
- Cheie cu clichet
- Cheie dinamometrică
- Clești
- Daltă plată
- Ciocan
- Ciocan cu cap moale
- Șurubelniță Dreaptă
- Clești pentru tăiere
- Pană blocare roată

Cumpărați instrumente

Înlocuirea: saboti frana – SKODA Felicia I Pick-up (6UF, 6U7). Experții AUTODOC recomandă:

- Înlocuiți plăcuțele de frână doar în set separat pentru fiecare axă. Acest lucru va permite ca procesul de frânare să devină mai eficient.
- Procedura de înlocuire este identică pentru toate plăcuțele de frână de pe aceeași axă.
- Toate lucrările trebuie făcute cu motorul oprit.

ÎNLOCUIREA: SABOTI FRANA – SKODA FELICIA I PICK-UP (6UF, 6U7). EFECTUAȚI URMĂTORII PAȘI:

1

Deschideți capota motorului. Deșurubați capacul rezervorului cu lichid de frână.

2

Securizați roțile cu un opritor de roată.



3

Slăbiți șuruburile de fixare a roții. Folosiți o cheie tubulară de impact pentru roată #17.



4

Ridicați partea din spate a vehiculului și fixați-l cu ajutorul unor suporturi.

5

Deșurubați bolțurile roților.



AUTODOC recomandă:

- Atenție! Pentru evitarea leziunilor, țineți roata atunci când deșurubați șuruburile de fixare. SKODA Felicia I Pick-up (6UF, 6U7)

6

Scoateți roata.



7

Scoateți capacul de protecție al rulmentului butucului. Folosiți o daltă plată pentru metal. Folosiți un ciocan. Folosiți o șurubelniță dreaptă.



Rețineți!

- Unele mașini nu sunt echipate cu capace pentru butuc.

8

Îndepărtați șplintul care fixează piulița butucului roții. Folosiți clești.



9

Deșurubați suportul de fixare al butucului roții. Utilizați o cheie în combinație fixă №24.



10

Demontați tamburul de frână.

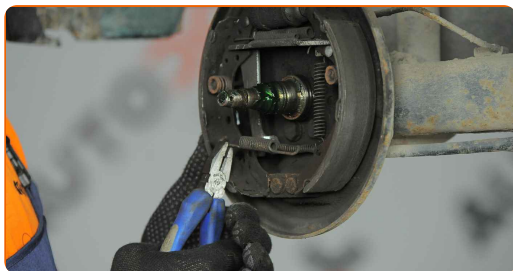


Înlocuirea: saboti frana – SKODA Felicia I Pick-up (6UF, 6U7). Sfatul util:

- Verificați starea tamburului de frână. Înlocuiți-l în caz de necesitate.

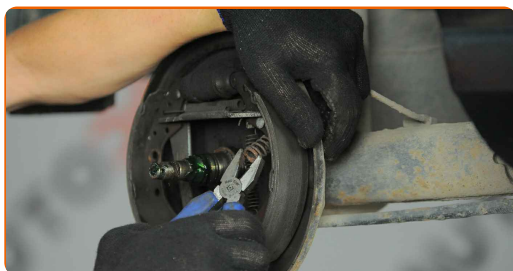
11

Scoateți arcul de fixare al plăcuțelor de frânare. Folosiți clești.



12

Scoateți clemele de fixare ale plăcuțelor de frână. Folosiți clești.



13

Decuplați ambii saboți, împreună cu mecanismul de reglare, de la cilindrul receptor de frână, fără a deteriora scuturile de protecție.

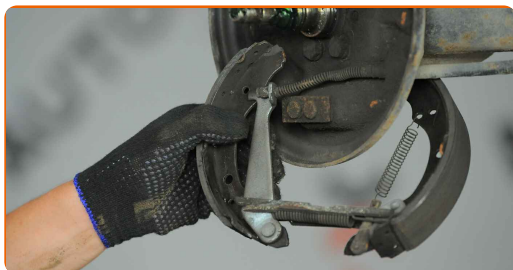


Înlocuirea: saboti frana – SKODA Felicia I Pick-up (6UF, 6U7). Sfatul util de la experții AUTODOC:

- Nu apăsați pe pedala de frână după ce ați îndepărtat saboții din spate ai sistemului de frânare cu tambur. Acest lucru va provoca căderea pistonului din cilindrul de frână, scurgerea lichidului de frână și depresurizarea sistemului.

14

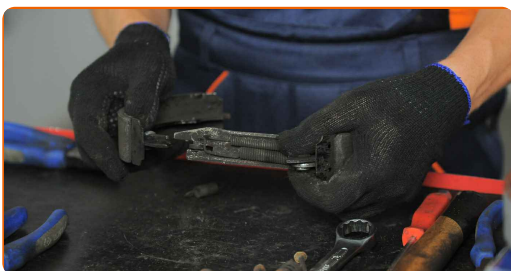
Decuplați cablul frânei de mână. Folosiți clești.



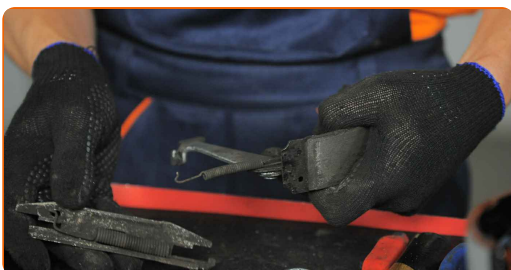
15 Scoateți arcul de fixare al plăcuțelor de frânare.



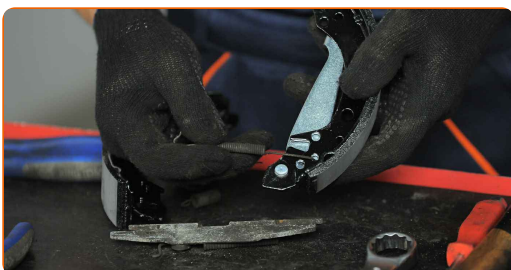
16 Scoateți ambii saboți din suport.



17 Ulterior, demontați arcul de blocare superior și mecanismul de reglare. Folosiți clești.



18 Montați arcurile de blocare de sus și mecanismul de reglare pe noii saboți de frână. Folosiți clești.



19

Plasați sabotii de frână astfel încât marginile lor interioare să se sprijine pe suportul de reazem.



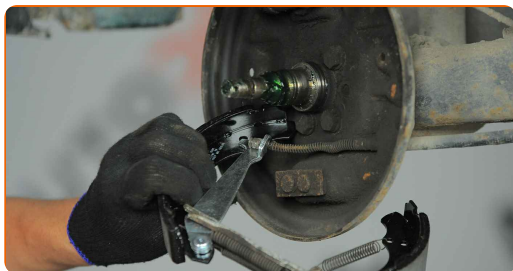
20

Instalați arcul de fixare al plăcuțelor de frână.



21

Cuplați cablu pentru acționarea frânei de parcare la brațul sabotului de frână. Folosiți clești. Folosiți clești.



22

Atașați sabotii de frână, împreună cu mecanismul de reglare de frâna, la cilindrul roții.



23 Instalați clemele de fixare ale plăcuțelor de frână. Folosiți clești.



24 Instalați arcul de fixare al plăcuțelor de frână. Folosiți clești.



25 Montați tamburul de frână.



26 Înșurubați elementul de fixare al butucului roții. Utilizați o cheie în combinație fixă №24.



27 Montați șplintul piuliței de fixare a rulmentului butucului roții. Folosiți un ciocan. Folosiți clești.



28

Instalați capacul de protecție al rulmentului butucului. Folosiți un ciocan de cauciuc.



29

Curățați locul de montare al jantei roții. Folosiți o perie de sârmă. Tratați suprafața unde janta roții intră în contact cu tamburul de frână. Folosiți unsoare de cupru.



30

Montați roata.



Înlocuirea: saboti frana – SKODA Felicia I Pick-up (6UF, 6U7). Profesioniștii recomandă:

- Pentru a evita rănirea, susțineți roata atunci când înșurubați bolțurile de fixare.

31 Înșurubați bolțurile roții. Folosiți o cheie tubulară de impact pentru roată #17.



32 Așezați din nou vehiculul la sol și, lucrând în ordine încrucișată, strângeți șuruburile de fixare ale roții. Folosiți o cheie tubulară de impact pentru roată #17. Folosiți o cheie de cuplu. Strângeți pînă la cuplul de 120 Nm.



33 Scoateți cricul și opritoarele de roată.



Înlocuirea: saboti frana – SKODA Felicia I Pick-up (6UF, 6U7). Sfatul util de la experții AUTODOC:

- Verificați nivelul lichidului de frână din rezervorul de compensare și restabiliți-i nivelul adecvat, dacă este necesar.

34 Strângeți capacul rezervorului cu lichid de frână. Închideți capota.

AUTODOC recomandă:

- SKODA Felicia I Pick-up (6UF, 6U7) - Apăsați de mai multe ori pedala de frână cu motorul oprit până când simțiți rezistența apărută.
- Evitați frânările bruște în timpul primelor 150-200 km de distanță parcursă după înlocuirea plăcuțelor de frână.

35

Reglați intervalul dintre saboții și tamburul automobilului SKODA Felicia I Pick-up (6UF, 6U7) apăsând pedala de frână de 10-15 ori.

**BRAVO!** [VIZUALIZAȚI MAI MULTE TUTORIALE](#)

AUTODOC – PIESE DE SCHIMB DE CALITATE ȘI IEFTINE ONLINE

APLICAȚIA MOBILĂ AUTODOC: PRINDEȚI SUPER OFERTE, CUMPĂRAȚI COMOD



+ AUTODOC

GET IT ON  **Google Play**

 **Download on the App Store**

Download

O SELECȚIE VARIATĂ DE PIESE DE SCHIMB PENTRU MAȘINA DUMNEAVOASTRĂ

SABOTI FRANA: O GAMĂ VASTĂ

ACT DE RENUNȚARE / DISCLAIMER:

Documentul conține numai recomandări generale care vă pot fi utile când efectuați acțiuni de reparație sau de înlocuire. Firma AUTODOC nu va fi răspunzătoare pentru nici o pierdere, rănire sau deteriorare a proprietății apărute în timpul procesului de reparație sau înlocuire din cauza unei aplicări sau interpretări greșite a informațiilor furnizate.

Firma AUTODOC nu este răspunzătoare pentru erorile sau ambiguitățile din acest manual. Informațiile sunt furnizate doar în scop informativ și nu pot înlocui instrucțiunile de la profesioniști.

Firma AUTODOC nu este răspunzătoare pentru utilizarea incorectă sau periculoasă a echipamentelor, sculelor și componentelor auto. Firma AUTODOC recomandă cu tărie să aveți grijă și să urmați instrucțiunile de siguranță când efectuați o reparație sau o înlocuire. Amintiți-vă: Utilizarea pieselor de calitate inferioară nu garantează siguranța rutieră.

© Copyright 2023 – Tot conținutul, în special textele, fotografiile și grafica, sunt protejate de drepturile de autor. Toate drepturile, inclusiv duplicarea, publicarea, editarea și traducerea, rămân rezervate, Firmei AUTODOC SE.