



Cum să schimbați:
bieleta antiruliu din față
la **SKODA FABIA**
limuzina (6Y3) | Ghid de
înlocuire

TUTORIAL VIDEO SIMILAR



Acest video prezintă procedura de înlocuire a unei piese auto similare la un alt vehicul.

Important!

Această procedură de înlocuire poate fi utilizată pentru:

SKODA FABIA limuzina (6Y3) 1.9 TDI, SKODA FABIA limuzina (6Y3) 1.4 16V, SKODA FABIA limuzina (6Y3) 1.9 SDI, SKODA FABIA limuzina (6Y3) 1.4, SKODA FABIA limuzina (6Y3) 2.0, SKODA FABIA limuzina (6Y3) 1.2, SKODA FABIA limuzina (6Y3) 1.4 TDI

Etapele pot varia ușor în funcție de construcția mașinii.

Acest tutorial a fost creat în baza procedurii de înlocuire a unei piese auto similare pentru: SKODA Fabia I Combi (6Y5) 1.2

**ÎNLOCUIREA: BIELETA ANTIRULIU – SKODA FABIA
LIMUZINA (6Y3). LISTA SCULELOR DE CARE VEȚI AVEA
NEVOIE:**



- Perie de sârmă
- Spray WD-40
- Vaselina pe bază de cupru
- Cheie combinată №16
- Cheie combinată №17
- Bit HEX nr. H5
- Chei tubulare de impact pentru prezoanele roților №17
- Cheie cu clichet
- Cheie dinamometrică

Cumpărați instrumente

AUTODOC recomandă:

- Înlocuiți bieletele antiruliu pe SKODA FABIA limuzina (6Y3) în pereche.
- Procedura de înlocuire este identică pentru abele bielete antiruliu de pe aceeași axă.
- Vă rugăm să rețineți: toate lucrările la automobilul - SKODA FABIA limuzina (6Y3) - trebuie efectuate cu motorul oprit.

ÎNLOCUIȚI ÎN URMĂTOAREA ORDINE:

1

Securizați roțile cu un opritor de roată.



2

Slăbiți șuruburile de fixare a roții. Folosiți o cheie tubulară de impact pentru roată #17.



3

Ridicați partea din față a vehiculului și fixați-l cu ajutorul unor suporturi.

4

Deșurubați bolțurile roților.



AUTODOC recomandă:

- **Atenție!** Pentru evitarea leziunilor, țineți roata atunci când deșurubați șuruburile de fixare. SKODA FABIA limuzina (6Y3)

5

Scoateți roata.



6.1

Curățați elementele de fixare ale bieletei antiruliu.



6.2

Folosiți o perie de sârmă. Folosiți spray WD-40.



- 7** Slăbiți piulița și îndepărtați bara de stabilizare de pe suportul amortizorului. Folosiți cheia hexagonală nr. H5. Utilizați o cheie în combinație fixă №16. Folosiți o cheie cu clichet.



- 8** Deșurubați elementele de fixare ce unesc bieleta antiruliu de bara stabilizatoare. Folosiți cheia hexagonală nr. H5. Utilizați o cheie în combinație fixă №16. Folosiți o cheie cu clichet.



- 9** Îndepărtați tija de stabilizare transversală.



- 10** Instalați o nouă bară, strângeți elementele de fixare.



- 11** Strângeți elementul de fixare ce unește bieleta antiruliu de telescopul amortizorului. Folosiți cheia hexagonală nr. H5. Utilizați o cheie în combinație fixă №17. Folosiți o cheie de cuplu. Strângeți pînă la cuplul de 40 Nm.



- 12** Strângeți elementul de fixare ce unește bieleta antiruliu de bara stabilizatoare. Folosiți cheia hexagonală nr. H5. Utilizați o cheie în combinație fixă №17. Folosiți o cheie de cuplu. Strângeți pînă la cuplul de 40 Nm.



- 13** Curățați locul de montare al jantei roții. Folosiți o perie de sârmă. Tratați suprafața de contact. Folosiți unsoare de cupru.



- 14** Montați roata.



AUTODOC recomandă:

- Important! Țineți roata atunci când înșurubați șuruburile de fixare. SKODA FABIA limuzina (6Y3)

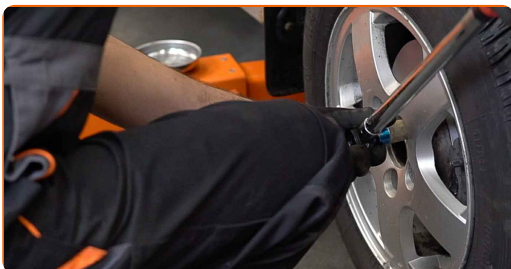
15

Înșurubați bolțurile roții. Folosiți o cheie tubulară de impact pentru roată #17.



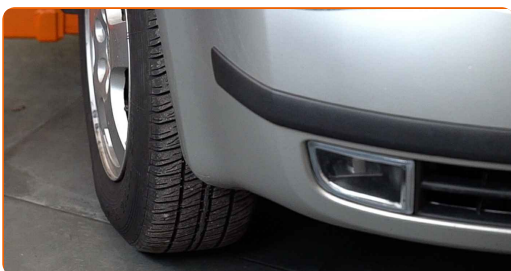
16

Așezați din nou vehiculul la sol și, lucrând în ordine încrucișată, strângeți șuruburile de fixare ale roții. Folosiți o cheie tubulară de impact pentru roată #17. Folosiți o cheie de cuplu. Strângeți pînă la cuplul de 120 Nm.



17

Scoateți cricul și opritoarele de roată.

**BRAVO!** [VIZUALIZAȚI MAI MULTE TUTORIALE](#)

AUTODOC – PIESE DE SCHIMB DE CALITATE ȘI IEFTINE ONLINE

APLICAȚIA MOBILĂ AUTODOC: PRINDEȚI SUPER OFERTE, CUMPĂRAȚI COMOD



AUTODOC

GET IT ON  **Google Play**

Download on the  **App Store**

Download

O SELECȚIE VARIATĂ DE PIESE DE SCHIMB PENTRU MAȘINA DUMNEAVOASTRĂ

BIELETA ANTIRULIU: O GAMĂ VASTĂ

ACT DE RENUNȚARE / DISCLAIMER:

Documentul conține numai recomandări generale care vă pot fi utile când efectuați acțiuni de reparație sau de înlocuire. Firma AUTODOC nu va fi răspunzătoare pentru nici o pierdere, rănire sau deteriorare a proprietății apărute în timpul procesului de reparație sau înlocuire din cauza unei aplicări sau interpretări greșite a informațiilor furnizate.

Firma AUTODOC nu este răspunzătoare pentru erorile sau ambiguitățile din acest manual. Informațiile sunt furnizate doar în scop informativ și nu pot înlocui instrucțiunile de la profesioniști.

Firma AUTODOC nu este răspunzătoare pentru utilizarea incorectă sau periculoasă a echipamentelor, sculelor și componentelor auto. Firma AUTODOC recomandă cu tărie să aveți grijă și să urmați instrucțiunile de siguranță când efectuați o reparație sau o înlocuire. Amintiți-vă: Utilizarea pieselor de calitate inferioară nu garantează siguranța rutieră.

© Copyright 2023 – Tot conținutul, în special textele, fotografiile și grafica, sunt protejate de drepturile de autor. Toate drepturile, inclusiv duplicarea, publicarea, editarea și traducerea, rămân rezervate, Firmei AUTODOC SE.