



Cum să schimbați:  
rulment roata din spate  
la **SKODA Fabia II Combi**  
**(545)** | Ghid de înlocuire

## TUTORIAL VIDEO SIMILAR



Acest video prezintă procedura de înlocuire a unei piese auto similare la un alt vehicul.

### Important!

Această procedură de înlocuire poate fi utilizată pentru:

SKODA Fabia II Combi (545) 1.2 12V, SKODA Fabia II Combi (545) 1.2, SKODA Fabia II Combi (545) 1.4, SKODA Fabia II Combi (545) 1.6, SKODA Fabia II Combi (545) 1.4 TDI, SKODA Fabia II Combi (545) 1.9 TDI, SKODA Fabia II Combi (545) 1.2 TSI, SKODA Fabia II Combi (545) 1.6 TDI, SKODA Fabia II Combi (545) 1.4 TSI RS, SKODA Fabia II Combi (545) 1.2 TDI, SKODA Fabia II Combi (545) 1.2 LPG, SKODA Fabia II Combi (545) 1.4 LPG

Etapele pot varia ușor în funcție de construcția mașinii.

Acest tutorial a fost creat în baza procedurii de înlocuire a unei piese auto similare pentru: SEAT Ibiza III Hatchback (6L) 1.4 16V

**ÎNLOCUIREA: RULMENT ROATA – SKODA FABIA II COMBI (545). SCULELE DE CARE AȚI AVEA NEVOIE:**



- Perie de sârmă
- Spray WD-40
- Spray curățare universal
- Vaselina pe bază de cupru
- Cheie dinamometrică
- Cheie combinată №10
- Capăt cheie tubulară 12 laturi №30
- Șurubelnițe Torx T30
- Chei tubulare de impact pentru prezoanele roților №17
- Cheie cu clichet
- Ciocan
- Cheie port tarod
- Rangă metalică
- Ciocan cu cap moale
- Pană blocare roată

**Cumpărați instrumente**

Înlocuirea: rulment roata – SKODA Fabia II Combi (545). Experții AUTODOC recomandă:

- Nu reutilizați blocul rulmentului îndepărtat de pe automobilul dvs SKODA Fabia II Combi (545).
- Procedura de înlocuire a rulmenților butucului este identică pentru roata strângă și dreaptă a aceleiași axe.
- Toate lucrările trebuie făcute cu motorul oprit.

## ÎNLOCUIREA: RULMENT ROATA – SKODA FABIA II COMBI (545). CONSECUTIVITATEA RECOMANDATĂ A ETAPELOR:

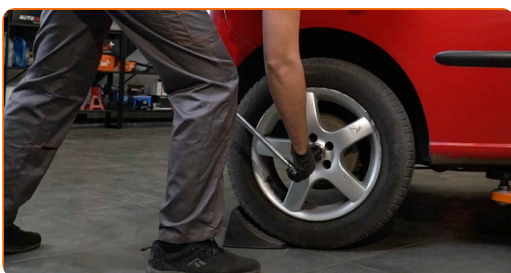
1

Securizați roțile cu un opritor de roată.



2

Slăbiți șuruburile de fixare a roții. Folosiți o cheie tubulară de impact pentru roată #17.



3

Ridicați partea din spate a vehiculului și fixați-l cu ajutorul unor suporturi.

4

Deșurubați bolțurile roților.

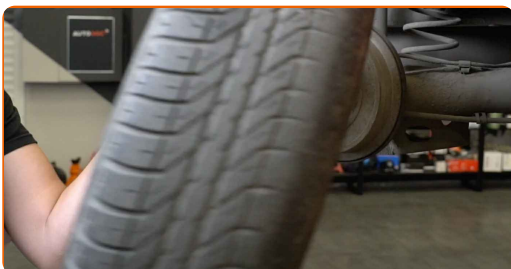


**AUTODOC recomandă:**

- **Atenție!** Pentru evitarea leziunilor, țineți roata atunci când deșurubați șuruburile de fixare. SKODA Fabia II Combi (545)

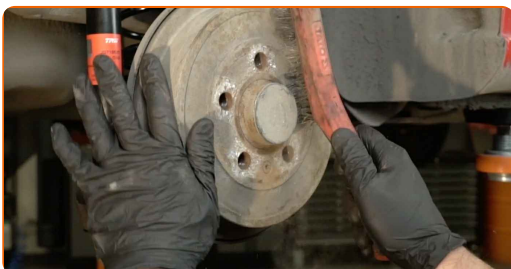
5

Scoateți roata.



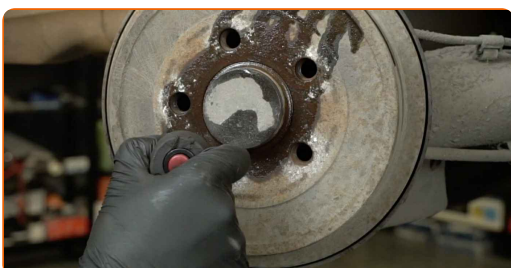
6

Curățați elementele de fixare ale tamburului de frână. Folosiți o perie de sârmă. Folosiți spray WD-40.



7

Deșurubați suportul de fixare tambur frână. Folosiți Torx T30. Folosiți o cheie cu clichet.



**8** Deschideți portiera automobilului.



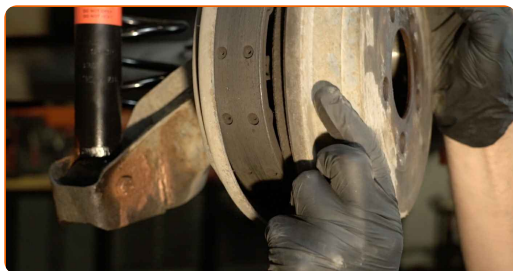
**9** Scoateți ornamentul decorativ al levierului frânei de parcare.



**10** Slăbiți cablul frânei de parcare. Utilizați o cheie în combinație fixă №10.



**11** Demontați tamburul de frână.



Înlocuirea: rulment roata – SKODA Fabia II Combi (545). Sfatul util de la AUTODOC:

- Verificați starea tamburului de frână. Înlocuiți-l în caz de necesitate.

12

Scoateți capacul de protecție al rulmentului butucului. Folosiți o rangă. Folosiți un ciocan.

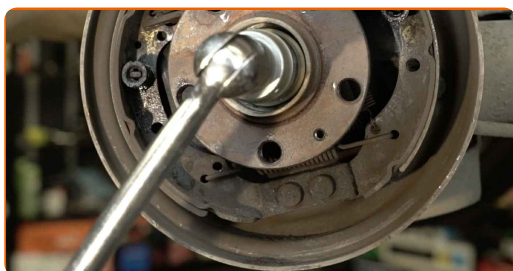


**AUTODOC recomandă:**

- Unele mașini nu sunt echipate cu capace pentru butuc.

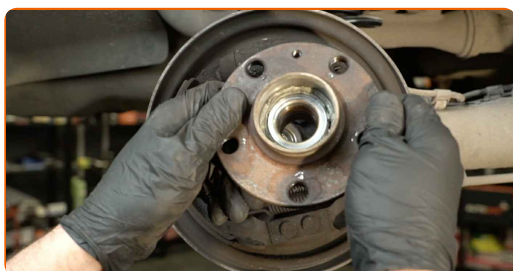
13

Deșurubați suportul de fixare al butucului roții. Folosiți un capăt de cheie tubulară 12 laturi nr.30. Folosiți un port tarod.



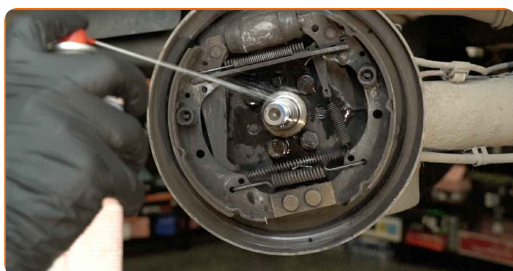
14

Îndepărtați butucul și rulmentul în întregime, deoarece acestea formează un bloc care nu pot fi separat.



15

Curățați locul de montare al rulmentului butucului. Folosiți spray de curățare universal.



16

Instalați noul butuc al roții împreună cu rulmentul respectiv.



17

Strângeți fixarea butucului. Folosiți un capăt de cheie tubulară 12 laturi nr.30. Folosiți o cheie de cuplu. Strângeți pînă la cuplul de 175 Nm.



Înlocuirea: rulment roata – SKODA Fabia II Combi (545). Profesioniștii recomandă:

- Blocul rulmentului butucului roții nu trebuie să se încline pe fusul de osie.

18

Instalați capacul de protecție al rulmentului butucului. Folosiți un ciocan de cauciuc.





19

Tratați butucul în zona în care intră în contact cu discul de frână. Folosiți unsoare de cupru.



20

Montați tamburul de frână.



21

Strângeți elementele de fixare ale tamburului de frână. Folosiți Torx T30. Folosiți o cheie de cuplu. Strângeți pînă la cuplul de 4 Nm.



22

Curățați locul de montare al jantei roții. Folosiți o perie de sârmă.



23

Tratați suprafața unde janta roții intră în contact cu tamburul de frână. Folosiți unsoare de cupru.



24

Montați roata.



**AUTODOC recomandă:**

- Important! Țineți roata atunci când înșurubați șuruburile de fixare. SKODA Fabia II Combi (545)

25

Înșurubați bolțurile roții. Folosiți o cheie tubulară de impact pentru roată #17.



26

Coborâți autovehiculul.

**27** Scoateți cricul și opritoarele de roată.



**28** Reglați întinderea cablului frânei de parcare. Utilizați o cheie în combinație fixă №10.



**29** Montați ornamentul decorativ al levierului frânei de parcare.



**30** Închideți portiera automobilului.



- 31 Strângeți șuruburile roții, în mod încrucișat. Folosiți o cheie tubulară de impact pentru roată #17. Folosiți o cheie de cuplu. Strângeți pînă la cuplul de 120 Nm.



**BRAVO!** 

[VIZUALIZAȚI MAI MULTE TUTORIALE](#)

## AUTODOC – PIESE DE SCHIMB DE CALITATE ȘI IEFTINE ONLINE

APLICAȚIA MOBILĂ AUTODOC: PRINDEȚI SUPER OFERTE, CUMPĂRAȚI COMOD



**AUTODOC**

GET IT ON  Google Play

Download on the  App Store

Download

**O SELECȚIE VARIATĂ DE PIESE DE SCHIMB PENTRU MAȘINA DUMNEAVOASTRĂ**

**RULMENT ROATA: O GAMĂ VASTĂ**

### **ACT DE RENUNȚARE / DISCLAIMER:**

Documentul conține numai recomandări generale care vă pot fi utile când efectuați acțiuni de reparație sau de înlocuire. Firma AUTODOC nu va fi răspunzătoare pentru nici o pierdere, rănire sau deteriorare a proprietății apărute în timpul procesului de reparație sau înlocuire din cauza unei aplicări sau interpretări greșite a informațiilor furnizate.

Firma AUTODOC nu este răspunzătoare pentru erorile sau ambiguitățile din acest manual. Informațiile sunt furnizate doar în scop informativ și nu pot înlocui instrucțiunile de la profesioniști.

Firma AUTODOC nu este răspunzătoare pentru utilizarea incorectă sau periculoasă a echipamentelor, sculelor și componentelor auto. Firma AUTODOC recomandă cu tărie să aveți grijă și să urmați instrucțiunile de siguranță când efectuați o reparație sau o înlocuire. Amintiți-vă: Utilizarea pieselor de calitate inferioară nu garantează siguranța rutieră.

© Copyright 2022 – Tot conținutul, în special textele, fotografiile și grafica, sunt protejate de drepturile de autor. Toate drepturile, inclusiv duplicarea, publicarea, editarea și traducerea, rămân rezervate, Firmei AUTODOC GmbH.