



Cum să schimbați:  
macara geam din față la  
**PEUGEOT PARTNER**  
**caroserie (5)** | Ghid de  
înlocuire

## TUTORIAL VIDEO SIMILAR



Acest video prezintă procedura de înlocuire a unei piese auto similare la un alt vehicul.

### Important!

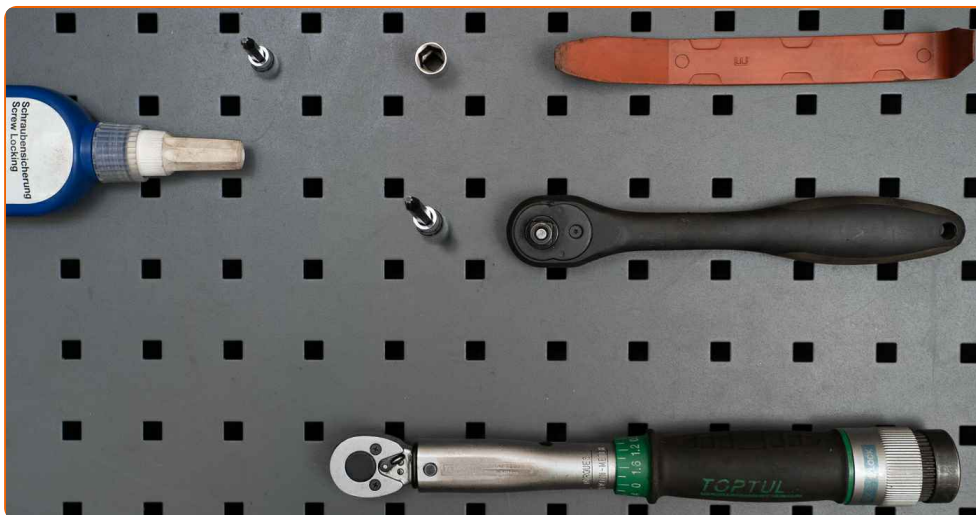
Această procedură de înlocuire poate fi utilizată pentru:

PEUGEOT PARTNER caroserie (5) 1.1, PEUGEOT PARTNER caroserie (5) 1.4, PEUGEOT PARTNER caroserie (5) 1.8 D, PEUGEOT PARTNER caroserie (5) 1.9 D, PEUGEOT PARTNER caroserie (5) 2.0 HDi, PEUGEOT PARTNER caroserie (5) 1.4 BiFuel, PEUGEOT PARTNER caroserie (5) 1.9 D 4x4, PEUGEOT PARTNER caroserie (5) 2.0 HDi 4x4, PEUGEOT PARTNER caroserie (5) 1.6 HDi 75, PEUGEOT PARTNER caroserie (5) 1.6 HDi 90, PEUGEOT PARTNER caroserie (5) Electric, PEUGEOT PARTNER caroserie (5) 1.6 HDI 92

Etapele pot varia ușor în funcție de construcția mașinii.

Acest tutorial a fost creat în baza procedurii de înlocuire a unei piese auto similare pentru: CITROËN Berlingo / Berlingo First Van (M\_) 1.9 D

**ÎNLOCUIREA: MACARA GEAM – PEUGEOT PARTNER  
CAROSERIE (5). LISTA SCULELOR DE CARE VEȚI AVEA  
NEVOIE:**



- Adeziv pentru blocarea șuruburilor
- Cheie dinamometrică
- Capăt cheie tubulară nr.10
- Surubelnite Torx T20
- Șurubelnițe Torx T30
- Cheie cu clichet
- Extractor din plastic pentru ornamente tapițerie

**Cumpărați instrumente**

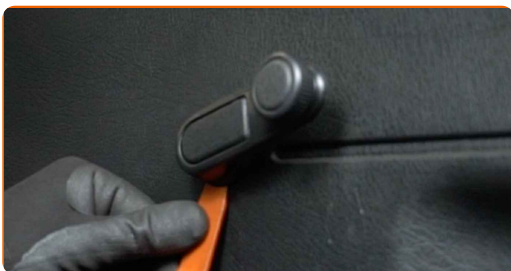
Înlocuirea: macara geam – PEUGEOT PARTNER caroserie (5). Sfatul util de la AUTODOC:

- Toate lucrările trebuie făcute cu motorul oprit.

## ÎNLOCUIREA: MACARA GEAM – PEUGEOT PARTNER CAROSERIE (5). UTILIZAȚI URMĂTOAREA PROCEDURĂ:

**1** Deschideți portiera automobilului.

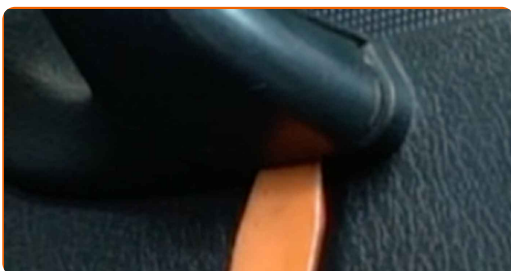
**2** Decuplați mânerul ridicătoarei de geam. Folosiți un instrument de demontat tapițerii.



### AUTODOC recomandă:

- Înlocuirea: macara geam – PEUGEOT PARTNER caroserie (5). Nu utilizați forță excesivă atunci când demontați piesa deoarece aceasta o poate deteriora.

**3** Desprindeți panoul de decor al mânerului portierei. Folosiți un instrument de demontat tapițerii.

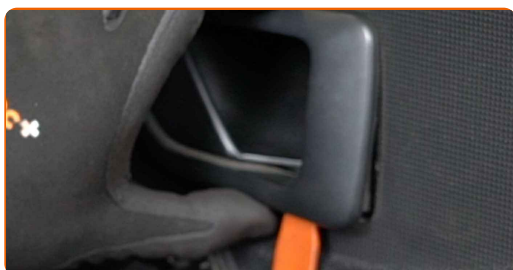


**AUTODOC recomandă:**

- Nu aplicați o forță excesivă la demontarea piesei. În caz contrar riscați să o deteriorați.

**4**

Scoateți rama mânerului portierei. Folosiți un instrument de demontat tapițerii.



**AUTODOC recomandă:**

- Înlocuirea: macara geam – PEUGEOT PARTNER caroserie (5). Pentru a evita deteriorarea piesei la demontarea acesteia, nu utilizați forță excesivă.

**5**

Deșurubați elementele de fixare inferioare ale panoului portierei. Folosiți Torx T20.



**6**

Deșurubați dispozitivul de fixare al mânerului portierei. Folosiți Torx T30.



**7** Detașați panoul portierei.



**AUTODOC recomandă:**

- Nu aplicați o forță excesivă la demontarea piesei. În caz contrar riscați să o deteriorați.

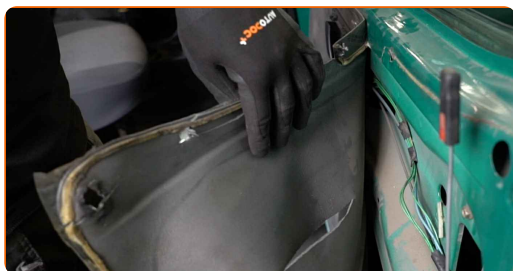
**8** Scoateți garnitura de cauciuc superioară.



**9** Scoateți panoul portierei.



**10** Decuplați izolarea fonică a panoului portierei.



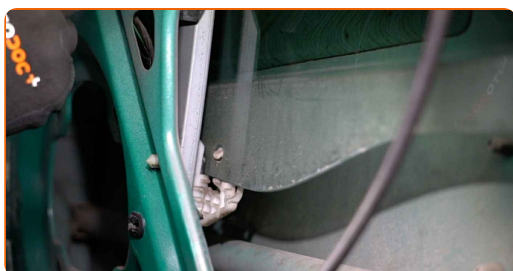
**11** Scoateți mânerul portierei.



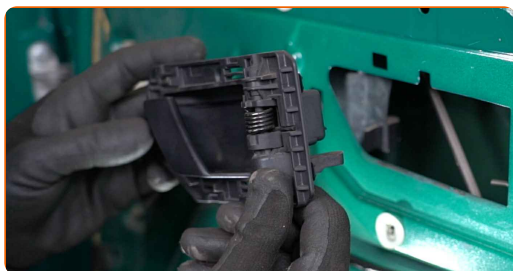
**12** Cuplați mânerul ridicătoarei de geam.



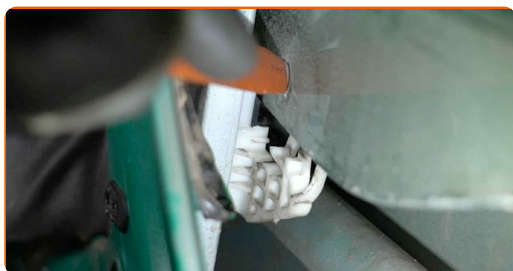
**13** Coborâți geamul astfel încât să puteți vedea elementele de fixare care îl unesc la mecanismul ridicătoarei de geam.



**14** Decuplați mânerul ridicătoarei de geam.

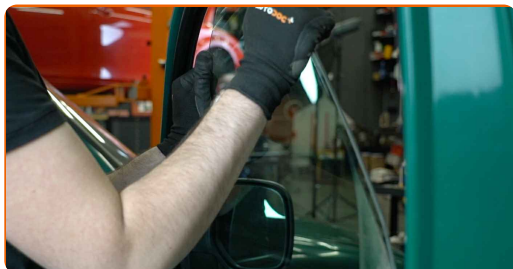


**15** Detașați elementele de fixare ale geamului. Folosiți un instrument de demontat tapițerii.



16

Ridicați puțin sticla și scoateți-o.

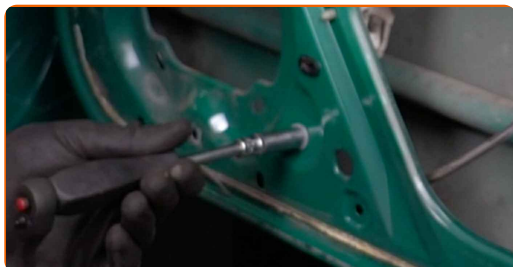


### AUTODOC recomandă:

- Pentru evitarea leziunilor, țineți sticla atunci când o ridicați.
- Înlocuirea: macara geam – PEUGEOT PARTNER caroserie (5). Nu utilizați forță excesivă în timpul instalării. Acest lucru poate deteriora piesa.

17

Deșurubați elementele de fixare ale ansamblului ridicătoarei de geam. Utilizați o cheie tubulară №10. Folosiți o cheie cu clichet.



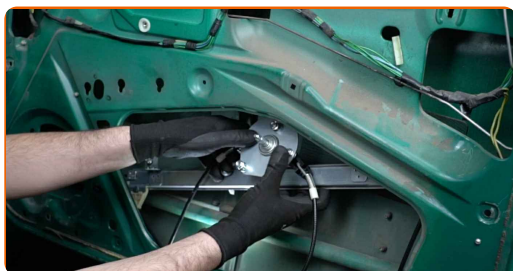
18

Demontați mecanismul de reglare al geamurilor.





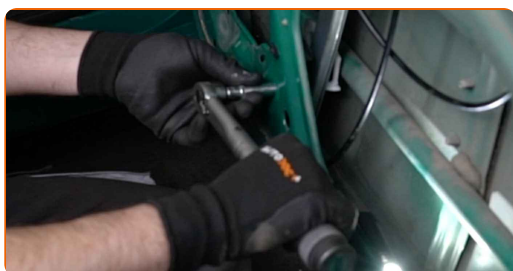
**19** Instalați mecanismul nou de reglare al geamurilor.



**20** Tratați filetul elementelor de fixare ale ridicătoarei de geam. Utilizați un adeziv pentru blocarea șuruburilor.



**21** Strângeți elementele de fixare ale ansamblului ridicătoarei de geam. Utilizați o cheie tubulară №10. Folosiți o cheie de cuplu. Strângeți pînă la cuplul de 12 Nm.



**22** Coborâți sticla geamului și instalați-o la locul său de montare în mecanismul de ridicare a geamurilor.

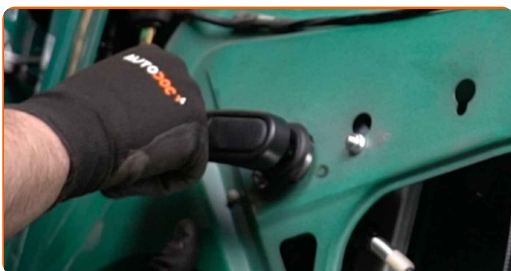


**AUTODOC recomandă:**

- Pentru evitarea leziunilor, țineți sticla atunci când o coborâți.
- La instalare nu aplicați o forță prea mare, pentru a evita deteriorarea piesei.

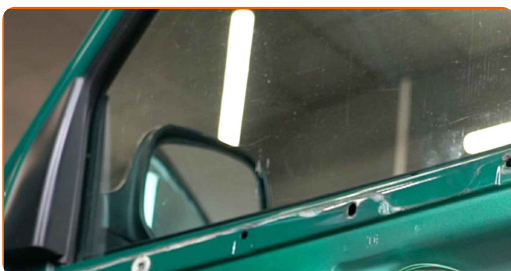
**23**

Cuplați mânerul ridicătoarei de geam.



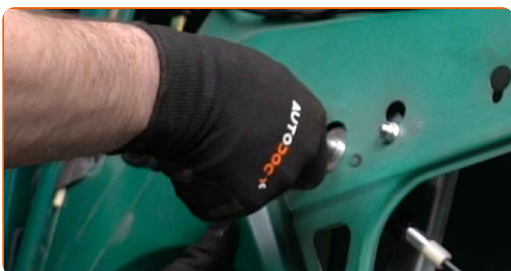
**24**

Ridicați complet geamul.



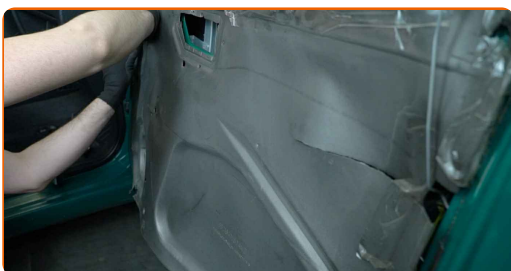
**25**

Decuplați mânerul ridicătoarei de geam.



**26**

Cuplați izolarea fonică a panoului portierei.



**AUTODOC recomandă:**

- Verificați dacă antifonarea se se ajustează aderent pe locurile de montare.

**27**

Instalați mânerul portierei.



**28**

Reinstalați panoul portierei. Asigurați-vă că s-a produs un clic, care semnifică instalarea corectă în canelurile de fixare.

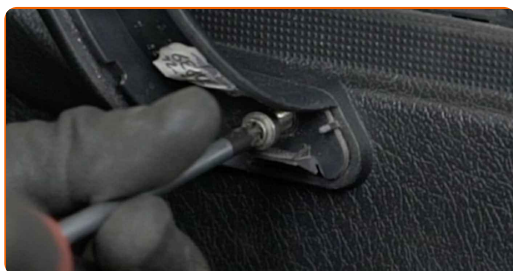


**AUTODOC recomandă:**

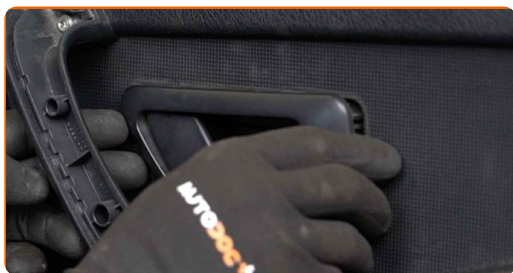
- Înlocuirea: macara geam – PEUGEOT PARTNER caroserie (5). Pentru a evita deteriorarea piesei în timpul instalării, nu utilizați forță excesivă.

**29**

Strângeți dispozitivul de fixare al mânerului portierei. Folosiți Torx T30.



**30** Instalați rama mânerului portierei.



**31** Înșurubați elementele de fixare inferioare ale garniturii portierei. Folosiți Torx T20.



**32** Cuplați mânerul ridicătoarei de geam.



**33** Instalați garnitura de cauciuc superioară.



**34** Cuplați panoul de decor al mânerului portierei.



**35** Verificați dacă ridicătoarea de geam funcționează corect.

**36** Închideți portiera automobilului.

**BRAVO!** 

**VIZUALIZAȚI MAI MULTE TUTORIALE**

## AUTODOC – PIESE DE SCHIMB DE CALITATE ȘI IEFTINE ONLINE

APLICAȚIA MOBILĂ AUTODOC: PRINDEȚI SUPER OFERTE, CUMPĂRAȚI COMOD



**AUTODOC**

GET IT ON Google Play

Download on the App Store

Download

**O SELECȚIE VARIATĂ DE PIESE DE SCHIMB PENTRU MAȘINA DUMNEAVOASTRĂ**

**MACARA GEAM: O GAMĂ VASTĂ**

### **ⓘ ACT DE RENUNȚARE / DISCLAIMER:**

Documentul conține numai recomandări generale care vă pot fi utile când efectuați acțiuni de reparație sau de înlocuire. Firma AUTODOC nu va fi răspunzătoare pentru nici o pierdere, rănire sau deteriorare a proprietății apărute în timpul procesului de reparație sau înlocuire din cauza unei aplicări sau interpretări greșite a informațiilor furnizate.

Firma AUTODOC nu este răspunzătoare pentru erorile sau ambiguitățile din acest manual. Informațiile sunt furnizate doar în scop informativ și nu pot înlocui instrucțiunile de la profesioniști.

Firma AUTODOC nu este răspunzătoare pentru utilizarea incorectă sau periculoasă a echipamentelor, sculelor și componentelor auto. Firma AUTODOC recomandă cu tărie să aveți grijă și să urmați instrucțiunile de siguranță când efectuați o reparație sau o înlocuire. Amintiți-vă: Utilizarea pieselor de calitate inferioară nu garantează siguranța rutieră.

© Copyright 2023 – Tot conținutul, în special textele, fotografiile și grafica, sunt protejate de drepturile de autor. Toate drepturile, inclusiv duplicarea, publicarea, editarea și traducerea, rămân rezervate, Firmei AUTODOC SE.