



Cum să schimbați: filtru
aer la **PEUGEOT 2008**
Break (CU_) | Ghid de
înlocuire

TUTORIAL VIDEO SIMILAR



Acest video prezintă procedura de înlocuire a unei piese auto similare la un alt vehicul.

Important!

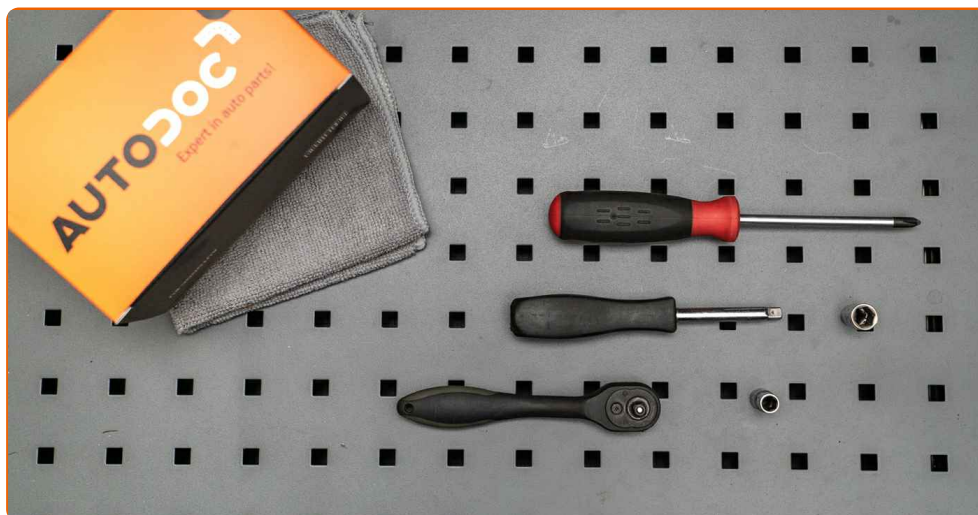
Această procedură de înlocuire poate fi utilizată pentru:

PEUGEOT 2008 Break (CU_) 1.2 VTi, PEUGEOT 2008 Break (CU_) 1.2 PureTech 82

Etapele pot varia ușor în funcție de construcția mașinii.

Acest tutorial a fost creat în baza procedurii de înlocuire a unei piese auto similare pentru: PEUGEOT 208 I Hatchback (CA_, CC_) 1.2

ÎNLOCUIREA: FILTRU AER – PEUGEOT 2008 BREAK (CU_). SCULELE DE CARE AȚI AVEA NEVOIE:



- Capăt cheie tubulară nr.7
- Capăt cheie tubulară nr.10
- Cheie cu clichet
- Șurubelniță phillips
- Lavetă din microfibră
- Huse de protecție aripi / frontală

Cumpărați instrumente

Înlocuirea: filtru aer – PEUGEOT 2008 Break (CU_). Experții AUTODOC recomandă:

- Respectați termenii, cerințele și recomandările de utilizare furnizate de către producător.
- Toate lucrările trebuie făcute cu motorul oprit.

ÎNLOCUIREA: FILTRU AER – PEUGEOT 2008 BREAK (CU_). CONSECUTIVITATEA RECOMANDATĂ A ETAPELOR:

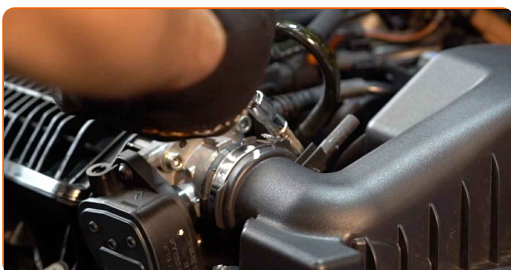
1 Deschideți capota motorului.

2 Folosiți o husă de protecție pentru a evita deteriorarea vopselei și a plasticului mașinii.

3 Deconectați furtunul de alimentare al compresorului de furtunul de aer.



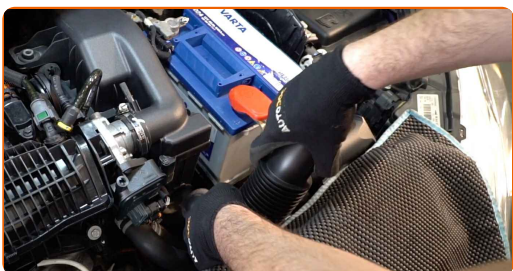
4 Desfaceți clema ce prinde carcasa filtrului de aer a motorului de corpul clapetei de accelerație. Utilizați o cheie tubulară №7.



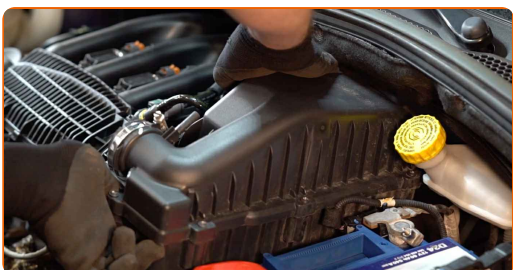
5 Deșurubați șuruburile de fixare ale carcasei filtrului. Utilizați o cheie tubulară №10. Folosiți o cheie cu clichet.



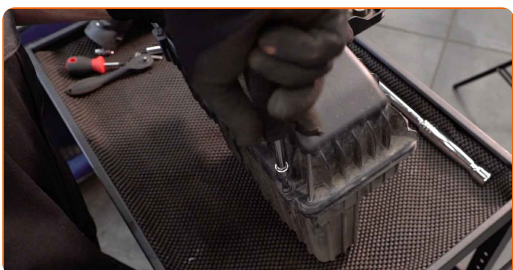
6 Deconectați furtunul de alimentare cu aer de carcasa filtrului.



7 Extrageți carcasa filtrului de aer.



8 Desfaceți șuruburile de pe capacul filtrului de aer. Folosiți o șurubelniță Phillips.



9 Demontați capacul filtrului de aer.



10

Îndepărtați din carcasa filtrului elementul de filtrare care urmează să fie înlocuit.



11

Curățați capacul filtrului de aer și carcasa lui.



Înlocuirea: filtru aer – PEUGEOT 2008 Break (CU_). Sfatul util de la experții AUTODOC:

- Înainte de a curăța capacul și carcasa filtrului de aer, acoperiți piesele furtunului de alimentare cu aer, suprafața senzorului de aer (dacă există) cât și clapeta de accelerație cu o cârpă curată.

12

Introduceți un nou element de filtrare în carcasa filtrului. Asigurați-vă ca toate părțile filtrului se potrivesc cu carcasa unde se instalează acesta.



AUTODOC recomandă:

- Înlocuirea: filtru aer – PEUGEOT 2008 Break (CU_). Asigurați-vă că poziționați corect elementul de filtrare. Evitați dezaxarea.
- Aveți grijă să folosiți numai filtre de bună calitate.
- În timpul montării, asigurați-vă că în carcasa filtrului de aer nu pătrunde murdărie sau praf.

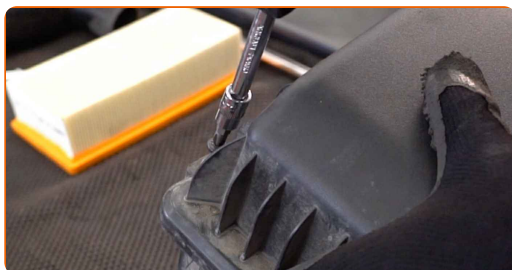
13

Montați capacul filtrului de aer. Fixați-l.



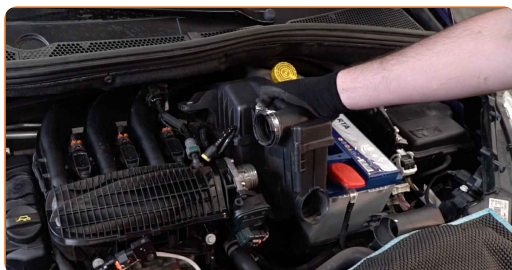
14

Înfiletați șuruburile pe capacul filtrului de aer. Folosiți o șurubelniță Phillips.



15

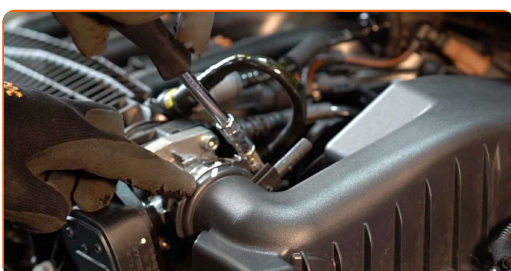
Montați carcasa filtrului de aer.



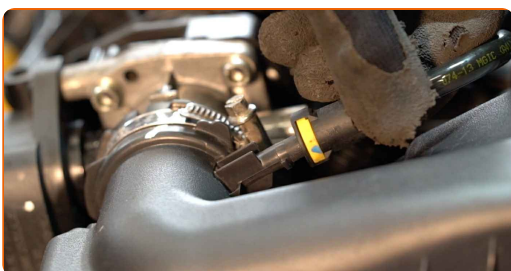
16 Strângeți șuruburile de fixare ale carcasei filtrului. Utilizați o cheie tubulară №10. Folosiți o cheie cu clichet.



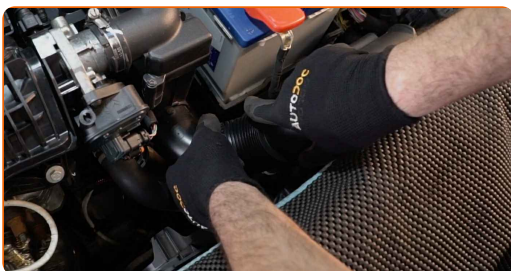
17 Strângeți clema ce prinde carcasa filtrului de aer a motorului de corpul clapetei de accelerație. Utilizați o cheie tubulară №7.



18 Conectați conducta de ventilație a gazelor de carter la conducta de aer.



19 Conectați furtunul de alimentare cu aer la carcasa filtrului de aer.



20 Îndepărtați husa de protecție.

21

Închideți capota.

BRAVO! 

VIZUALIZAȚI MAI MULTE TUTORIALE

AUTODOC – PIESE DE SCHIMB DE CALITATE ȘI IEFTINE ONLINE

APLICAȚIA MOBILĂ AUTODOC: PRINDEȚI SUPER OFERTE, CUMPĂRAȚI COMOD



+ AUTODOC

GET IT ON  Google Play

 Download on the App Store

Download

O SELECȚIE VARIATĂ DE PIESE DE SCHIMB PENTRU MAȘINA DUMNEAVOASTRĂ

FILTRU AER: O GAMĂ VASTĂ

ACT DE RENUNȚARE / DISCLAIMER:

Documentul conține numai recomandări generale care vă pot fi utile când efectuați acțiuni de reparație sau de înlocuire. Firma AUTODOC nu va fi răspunzătoare pentru nici o pierdere, rănire sau deteriorare a proprietății apărute în timpul procesului de reparație sau înlocuire din cauza unei aplicări sau interpretări greșite a informațiilor furnizate.

Firma AUTODOC nu este răspunzătoare pentru erorile sau ambiguitățile din acest manual. Informațiile sunt furnizate doar în scop informativ și nu pot înlocui instrucțiunile de la profesioniști.

Firma AUTODOC nu este răspunzătoare pentru utilizarea incorectă sau periculoasă a echipamentelor, sculelor și componentelor auto. Firma AUTODOC recomandă cu tărie să aveți grijă și să urmați instrucțiunile de siguranță când efectuați o reparație sau o înlocuire. Amintiți-vă: Utilizarea pieselor de calitate inferioară nu garantează siguranța rutieră.

© Copyright 2023 – Tot conținutul, în special textele, fotografiile și grafica, sunt protejate de drepturile de autor. Toate drepturile, inclusiv duplicarea, publicarea, editarea și traducerea, rămân rezervate, Firmei AUTODOC SE.