



Cum să schimbați
lichidul de frână la un
automobil – ghid de
înlocuire

TUTORIAL VIDEO



PENTRU ÎNLOCUIREA LICHIDULUI DE FRÂNĂ LA MAJORITATEA AUTOMOBILELOR, VEȚI AVEA NEVOIE DE:



- Lichid de frână nou, de un tip corespunzător
- Scule pentru deșurubarea șurubului de purjare
- O cheie pentru demontarea elementelor de fixare ale roților
- O seringă pentru extragerea lichidului de frână din rezervorul de expansiune
- Un dispozitiv de evacuare a aerului din frâne
- Veți avea nevoie, de asemenea, de un elevator auto sau de suporturi de cric tip capră și cale pentru roți
- Alternativ, puteți plasa autovehiculul pe o rampă sau deasupra unei gropi de vizitare

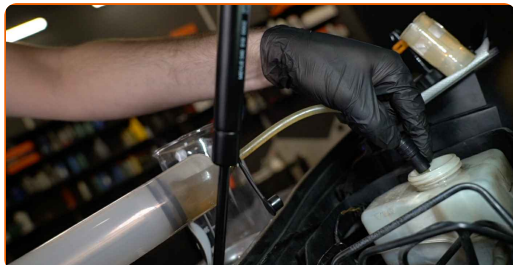
CUMPĂRAȚI INSTRUMENTE

Rețineți!

- Înlocuirea lichidului de frână este esențială pentru funcționarea corespunzătoare a sistemului de frânare
- Există mai multe tipuri de lichid de frână, cum ar fi DOT 3, DOT 4, DOT 5 și DOT 5.1
- Fiecare autovehicul utilizează un anumit tip de lichid de frână
- Lichidele variază prin compoziție și proprietăți
- De asemenea, acestea au durate de exploatare diferite
- Este foarte important să utilizați un lichid de frână potrivit

1

Accesați rezervorul de expansiune și pompați din el cât mai mult lichid vechi posibil



Rețineți!

- Există mai multe modalități de înlocuire ale lichidului de frână; următoarea modalitate este cea mai ușoară
- Este corespunzător atât pentru autovehicule cu sau fără sistem de antiblocare a roților (ABS) sau echivalente ale acestuia
- Nu este corespunzător pentru automobilele al căror sistem de frânare utilizează un acumulator hidraulic. Înlocuirea lichidului de frână la acest tip de autovehicul necesită un echipament special

2 Scoateți sita care împiedică pătrunderea murdăriei în rezervor



3 Clătiți-o, uscați-o și puneți-o la loc



AUTODOC recomandă:

- Aveți grijă ca să împiedicați pătrunderea murdăriei în rezervorul de expansiune

4 Turnați lichid de frână nou în rezervor

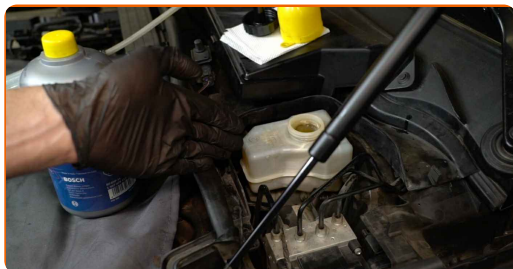


5 În timpul înlocuirii, verificați constant nivelul lichidului și umpleți-l periodic



6

Extrageți lichidul vechi din rezervor și umpleți-l cu lichid nou



Important!

- Înlocuiți lichidul de frână în conformitate cu programul recomandat de către constructorul de automobile
- Utilizați numai lichid de frână nou

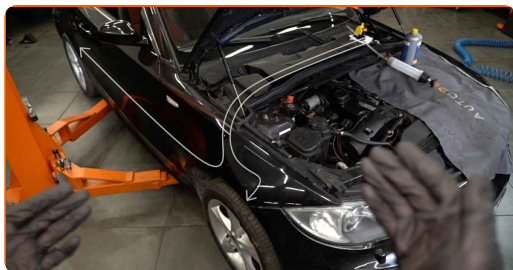
7

Utilizați pedala de frână și cilindrul principal de frână pentru a scoate din circuite orice lichid vechi rămas



8

Începeți evacuarea aerului din sistem de la cel mai lung circuit de frânare care se întinde cel mai departe de rezervor

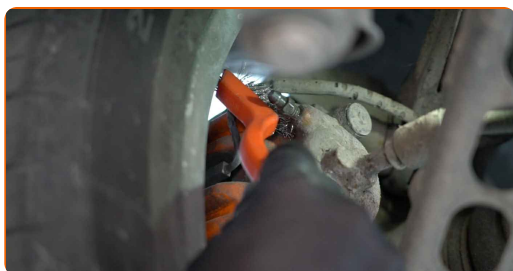


Important!

- Pentru autovehiculele cu volanul pe stânga, punctul cel mai îndepărtat este roata din dreapta spate
- Succesiunea evacuării aerului depinde de lungimea conductei pentru lichidul de frână
- Țineți cont de amplasarea unității ABS și distanța față de cilindrul principal de frână

9

Accesați șurubul de purjare de pe roata din dreapta spate și curățați-l

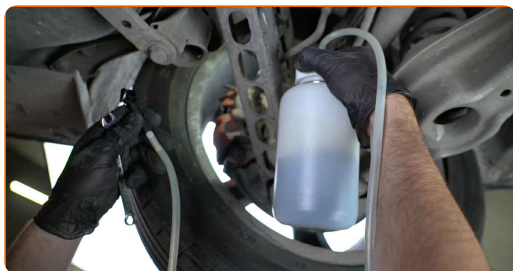


Rețineți!

- Procedura de evacuarea aerului din sistemul de frânare variază în funcție de faptul dacă aveți pe cineva care să vă asiste
- La evacuarea de sine stătător a aerului din sistemul de frânare, veți avea nevoie de o sculă specială. Acesta dispune de o supapă de reținere care împiedică pătrunderea aerului în sistem atunci când pedala este slăbită

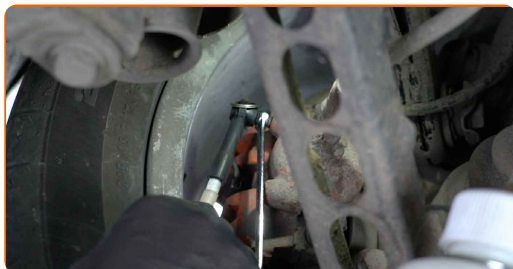
10

Poziționați dispozitivul de evacuare a aerului din frâne în apropierea etrierului



11

Așezați o cheie pe șurubul de purjare și apoi uniți furtunul dispozitivului de evacuare a aerului din frâne



Dispozitivul de evacuare a aerului din frâne conține:

- un element de cauciuc etanș, care se ajustează deasupra șurubului de purjare
- un furtun transparent pentru monitorizarea stării lichidului și a prezenței bulelor de aer în acesta
- o supapă de reținere care permite lichidului să curgă doar într-o singură direcție

12

Deșurubați lejer șurubul de purjare și apăsați de câteva ori pedala de frână

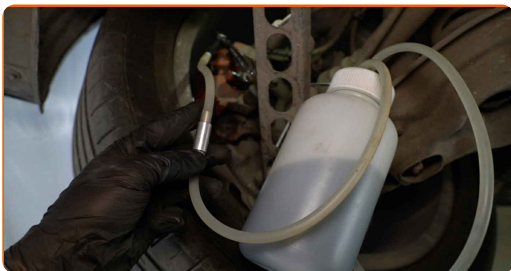


Important!

- Atunci când pedala de frână este apăsată și șurubul de purjare este deșurubat, lichidul de frână curge prin furtunul transparent
- Atunci când pedala este slăbită, supapa de reținere menține lichidul în dispozitivul de evacuare a aerului din frâne și nivelul acestuia este compensat.

13

Evaluati vizual starea lichidului de frana din furtun: lichidul nou este intotdeauna mai usor decat cel vechi



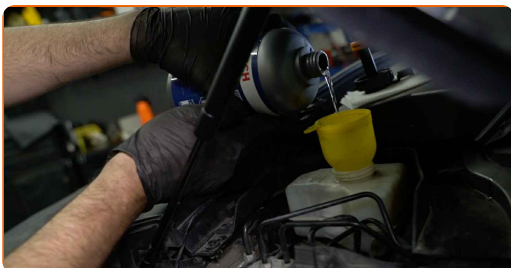
14

Verificati daca nu exista bule de aer si strangeti surubul



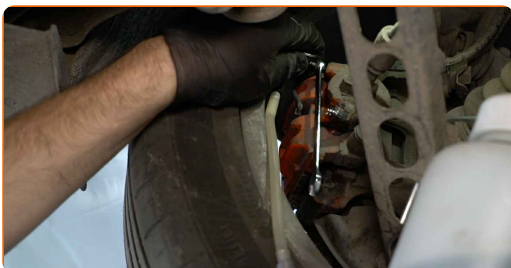
15

Verificati nivelul lichidului de frana din rezervorul de expansiune si umpleti-l daca este necesar



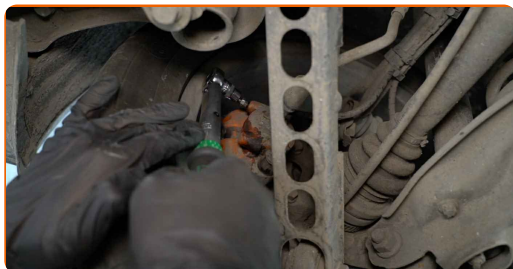
16

Decuplati dispozitivul de evacuare a aerului din frane de la etrier, scoateti scula si curatati zona de lucru.



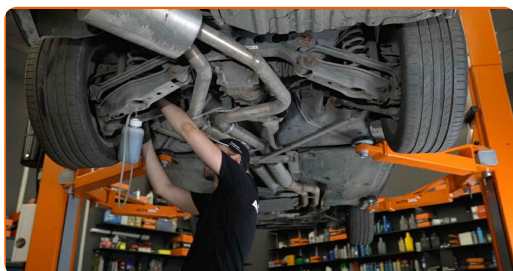
17

Strângeți elementele de fixare la cuplul specificat de către constructorul de automobile



18

Efectuați procedura pe toate etrierile în ordinea descrescătoare a distanței față de rezervorul de expansiune



19

Turnați lichid de frână în rezervor până la nivelul maxim



20

Asigurați-vă că capacul este curat, apoi înșurubați-l

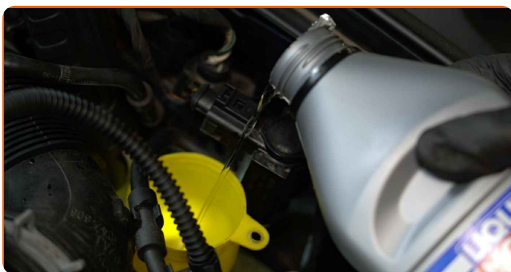


Atenție!

- Țineți cont de înlocuirea lichidului de frână utilizând un cric și cu ajutorul unui asistent
- Asistentul se află în interiorul automobilului pentru a apăsa pedala de frână la semnalul dumneavoastră.

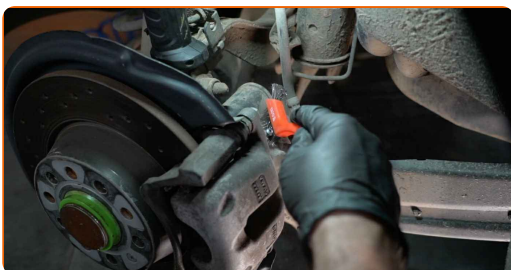
21

Deșurubați șurubul de purjare și verificați dacă curge lichidul de frână



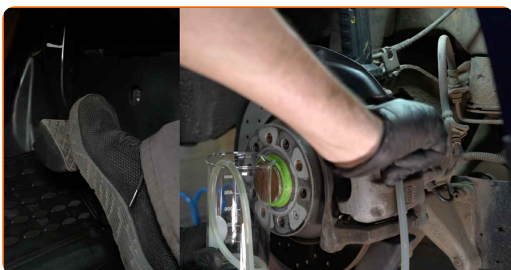
22

Strângeți-o și dați un semnal asistentului

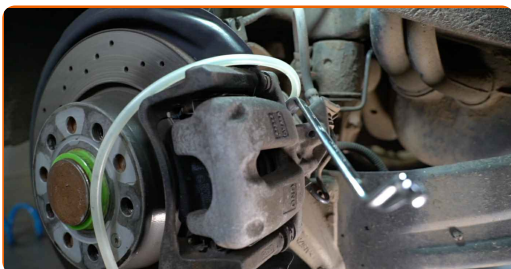


23

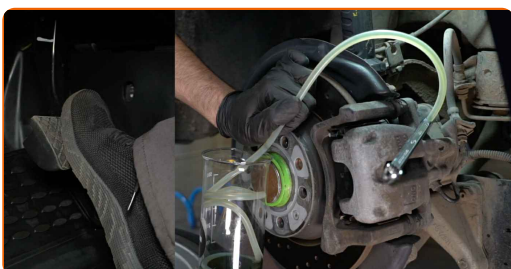
Asistentul apasă pedala de frână, ceea ce creează presiune în sistem



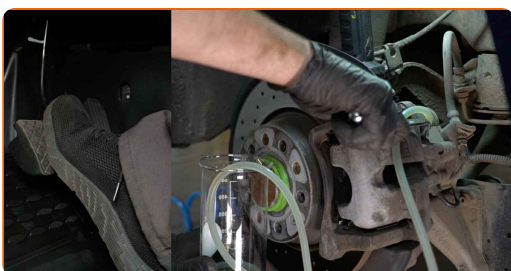
- 24** Deșurubați lejer șurubul de purjare pentru a permite lichidului de frână să curgă sub acțiunea cilindrului principal de frână



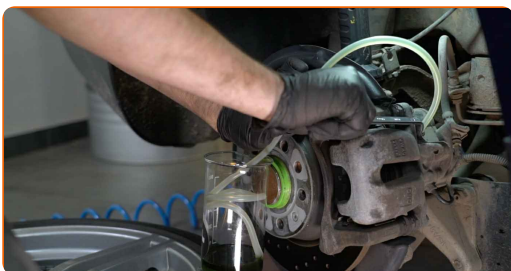
- 25** Simultan, asistentul trebuie să țină pedala de frână apăsată



- 26** Strângeți șurubul de purjare și cereți asistentului dumneavoastră să slăbească pedala de frână



- 27** Lichidul de frână se scurge în afara șurubului de purjare și o nouă porțiune este furnizată din vasul de expansiune

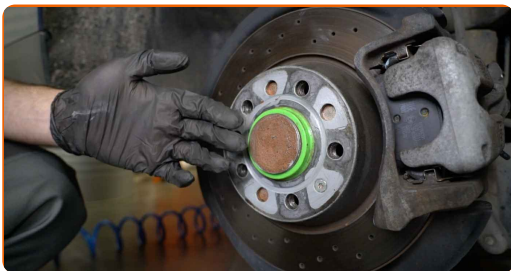


Fiți atenți!

- Dacă pedala de frână este apăsată și slăbită în timp ce șurubul de purjare este slăbit, aerul va intra în sistem

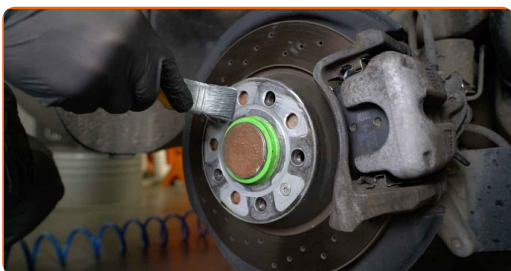
28

Asigurați-vă că suprafața de montare a roții și suprafața în contact de pe jantă sunt netede și curate



29

Tratați suprafețele cu un agent anticoroziv



30

Repetăți etapele pe fiecare roată a automobilului dumneavoastră, urmând succesiunea recomandată



AUTODOC – PIESE DE SCHIMB DE CALITATE ȘI IEFTINE ONLINE

APLICAȚIA MOBILĂ AUTODOC: PRINDEȚI SUPER OFERTE, CUMPĂRAȚI COMOD



AUTODOC

GET IT ON Google Play

Download on the App Store

Download

O SELECȚIE VARIATĂ DE PIESE DE SCHIMB PENTRU MAȘINA DUMNEAVOASTRĂ

LICHIDUL DE FRÂNĂ: O GAMĂ VASTĂ

ACT DE RENUNȚARE / DISCLAIMER:

Documentul conține numai recomandări generale care vă pot fi utile când efectuați acțiuni de reparație sau de înlocuire. Firma AUTODOC nu va fi răspunzătoare pentru nici o pierdere, rănire sau deteriorare a proprietății apărute în timpul procesului de reparație sau înlocuire din cauza unei aplicări sau interpretări greșite a informațiilor furnizate.

Firma AUTODOC nu este răspunzătoare pentru erorile sau ambiguitățile din acest manual. Informațiile sunt furnizate doar în scop informativ și nu pot înlocui instrucțiunile de la profesioniști.

Firma AUTODOC nu este răspunzătoare pentru utilizarea incorectă sau periculoasă a echipamentelor, sculelor și componentelor auto. Firma AUTODOC recomandă cu tărie să aveți grijă și să urmați instrucțiunile de siguranță când efectuați o reparație sau o înlocuire. Amintiți-vă: Utilizarea pieselor de calitate inferioară nu garantează siguranța rutieră.

© Copyright 2023 – Tot conținutul, în special textele, fotografiile și grafica, sunt protejate de drepturile de autor. Toate drepturile, inclusiv duplicarea, publicarea, editarea și traducerea, rămân rezervate, Firmei AUTODOC SE.