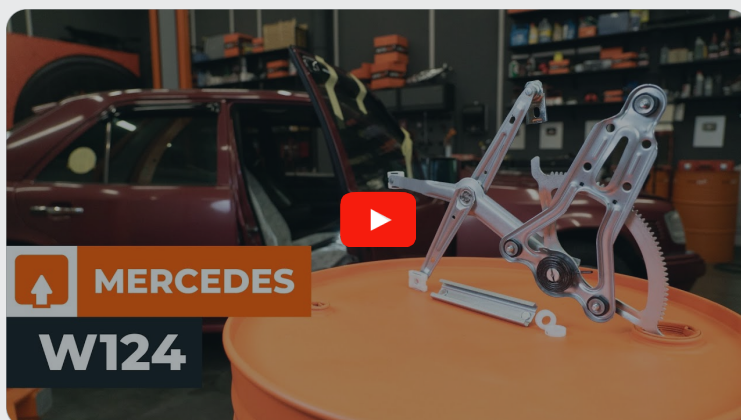




Cum să schimbați:
macara geam din față la
**MERCEDES-BENZ Clasa
E T-modell (S124)** | Ghid
de înlocuire

TUTORIAL VIDEO SIMILAR



Acest video prezintă procedura de înlocuire a unei piese auto similare la un alt vehicul.

Important!

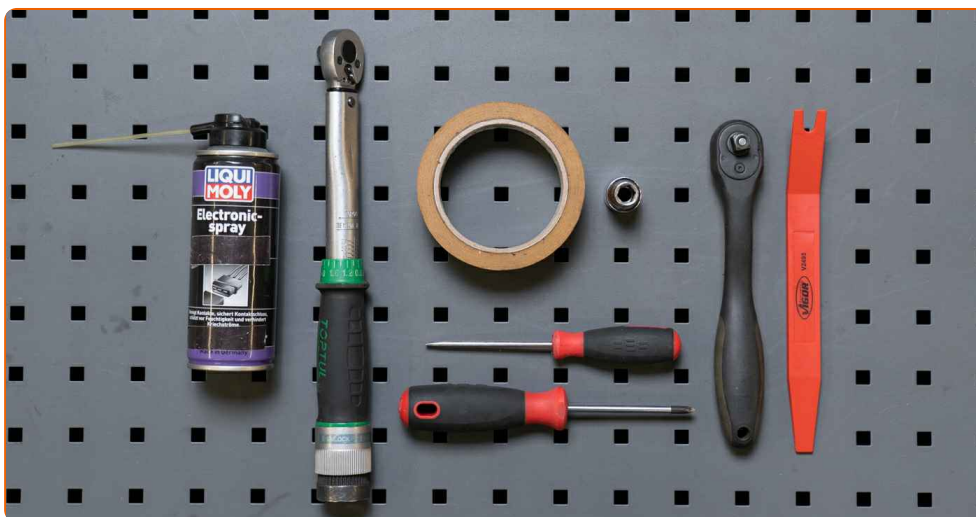
Această procedură de înlocuire poate fi utilizată pentru:

MERCEDES-BENZ Clasa E T-modell (S124) E 300 TD (124.191), MERCEDES-BENZ Clasa E T-modell (S124) E 200 T (124.079), MERCEDES-BENZ Clasa E T-modell (S124) E 220 T (124.082), MERCEDES-BENZ Clasa E T-modell (S124) E 280 T (124.088), MERCEDES-BENZ Clasa E T-modell (S124) E 320 T (124.092), MERCEDES-BENZ Clasa E T-modell (S124) E 250 TD (124.186), MERCEDES-BENZ Clasa E T-modell (S124) E 36 T AMG (124.092), MERCEDES-BENZ Clasa E T-modell (S124) E 300 T Turbo-D (124.193), MERCEDES-BENZ Clasa E T-modell (S124) E 300 T 4-matic (124.290), MERCEDES-BENZ Clasa E T-modell (S124) E 300 T Turbo-D 4-matic (124.393), MERCEDES-BENZ Clasa E T-modell (S124) E 250 Turbo D

Etapele pot varia ușor în funcție de construcția mașinii.

Acest tutorial a fost creat în baza procedurii de înlocuire a unei piese auto similare pentru: MERCEDES-BENZ Clasa E Sedan (W124) E 250 D (124.126, 124.129)

**ÎNLOCUIREA: MACARA GEAM – MERCEDES-BENZ
CLASA E T-MODELL (S124). LISTA SCULELOR DE CARE
VEȚI AVEA NEVOIE:**



- Vaselină dielectrică
- Bandă de mascare
- Cheie dinamometrică
- Capăt cheie tubulară nr.10
- Cheie cu clichet
- șurubelniță dreaptă
- Șurubelniță phillips
- Extractor din plastic pentru ornamente tapiterie

Cumpărați instrumente

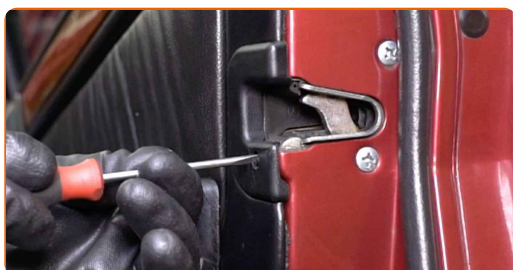
Înlocuirea: macara geam – MERCEDES-BENZ Clasa E T-modell (S124).
AUTODOC recomandă:

- Toate lucrările trebuie făcute cu motorul oprit.

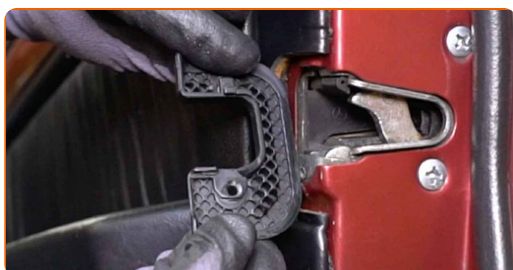
ÎNLOCUIREA: MACARA GEAM – MERCEDES-BENZ CLASA E T-MODELL (S124). UTILIZAȚI URMĂTOAREA PROCEDURĂ:

1 Deschideți portiera automobilului.

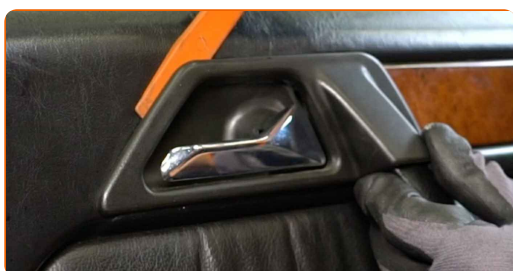
2 Deșurubați elementul de fixare al șildului încuietorii portierei. Folosiți o șurubelniță dreaptă.



3 Demontați șildul încuietorii portierei.



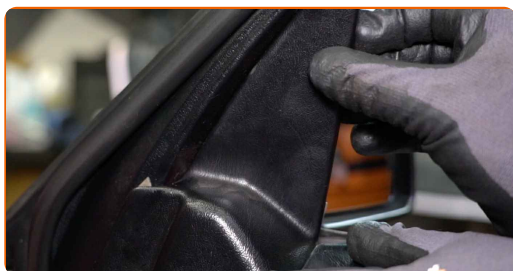
4 Desprindeți panoul de decor al mânerului portierei. Folosiți un instrument de demontat tapițerii.



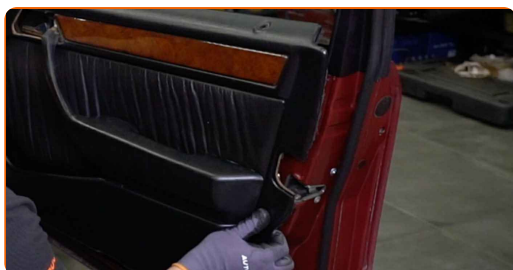
5 Deșurubați elementul de fixare al panoului portierei. Utilizați o cheie tubulară №10. Folosiți o cheie cu clichet.



6 Scoateți tapițeria decorativă care ascunde elementele de fixare ale oglinzii retrovizoare laterale.



7 Detașați panoul portierei.



8 Porniți contactul.

9 Coborâți sticla geamului.



10 Opriți contactul.

11

Deșurubați elementul de fixare al geamului. Utilizați o cheie tubulară №10. Folosiți o cheie cu clichet.



12

Ridicați puțin geamul și eliberați-l din ridicătorul de geamuri.



Înlocuirea: macara geam – MERCEDES-BENZ Clasa E T-modell (S124). Sfatul util:

- Atunci când scoateți sticla, țineți-o ferm pentru a evita leziunile.

13

Ridicați complet geamul și fixați-l. Utilizați banda adezivă de mascare.

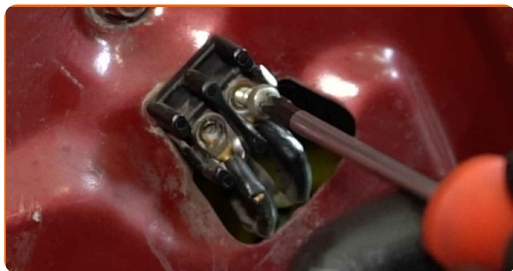


AUTODOC recomandă:

- Pentru evitarea leziunilor, țineți sticla atunci când o ridicați.

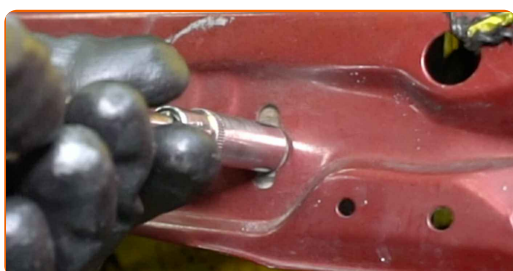
14

Deșurubați bornele mecanismului de reglare al geamului. Folosiți o șurubelniță Phillips.



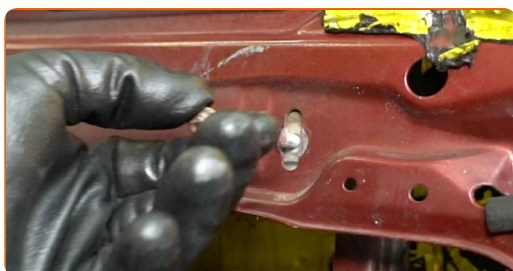
15

Deșurubați elementele de fixare ale ansamblului ridicătoarei de geam. Utilizați o cheie tubulară №10. Folosiți o cheie cu clichet.



16

Scoateți șuruburile de fixare.

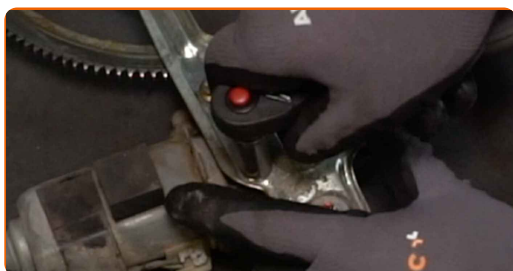


17

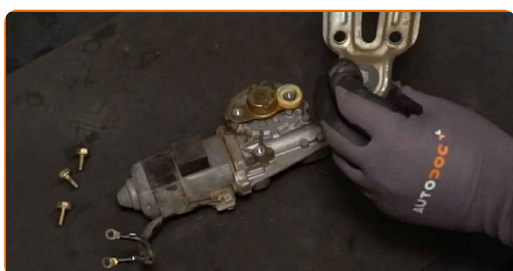
Demontați mecanismul de reglare al geamurilor.



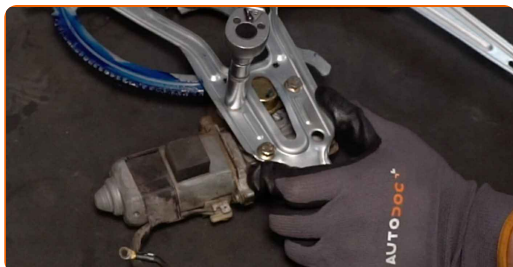
- 18** Deșurubați elementele de fixare ale motorului electric al ridicătoarei de geam. Utilizați o cheie tubulară №10. Folosiți o cheie cu clichet.



- 19** Demontați motorul electric al ridicătoarei de geam.



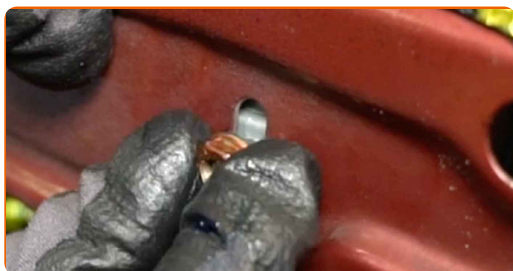
- 20** Instalați și înșurubați elementele de fixare ale motorului pe mecanismul nou al ridicătoarei de geam. Utilizați o cheie tubulară №10. Folosiți o cheie de cuplu. Strângeți pînă la cuplul de 8 Nm.



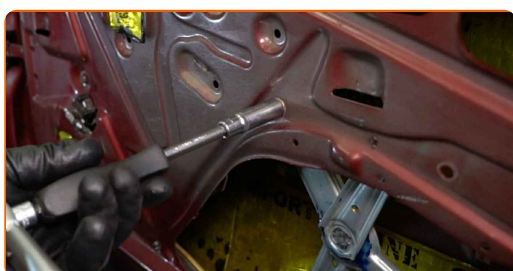
- 21** Instalați mecanismul nou de reglare al geamurilor.



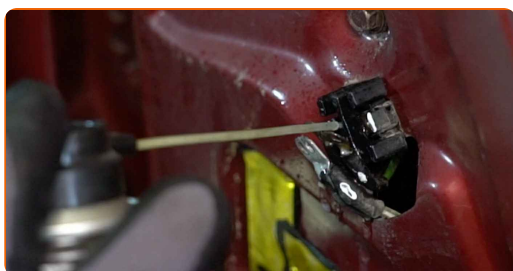
22 Instalați șuruburile de fixare.



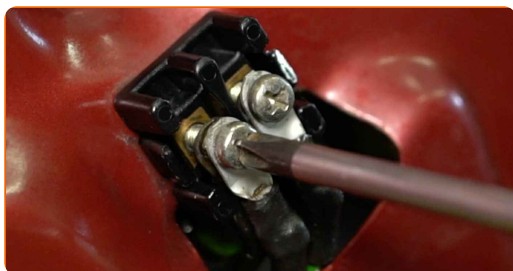
23 Strângeți elementele de fixare ale ansamblului ridicătoarei de geam. Utilizați o cheie tubulară №10. Folosiți o cheie de cuplu. Strângeți pînă la cuplul de 8 Nm.



24 Prelucrați bornele mecanismului de reglare al geamului. Folosiți vaselină dielectrică.



25 Înșurubați bornele mecanismului de reglare al geamului. Folosiți o șurubelniță Phillips.



26

Îndepărtați banda de mascare.



27

Coborâți sticla geamului și instalați-o la locul său de montare în mecanismul de ridicare a geamurilor.

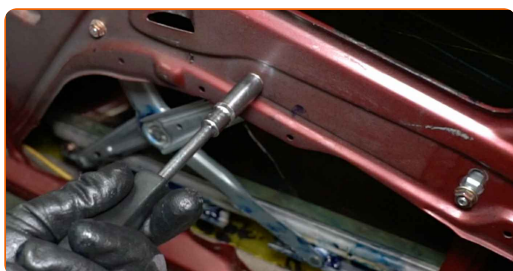


Înlocuirea: macara geam – MERCEDES-BENZ Clasa E T-modell (S124). Experții AUTODOC recomandă:

- Pentru evitarea leziunilor, țineți sticla atunci când o coborâți.

28

Strângeți elementul de fixare al geamului. Utilizați o cheie tubulară №10. Folosiți o cheie de cuplu. Strângeți pînă la cuplul de 6 Nm.

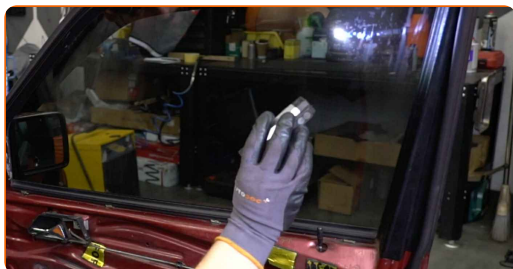


Înlocuirea: macara geam – MERCEDES-BENZ Clasa E T-modell (S124).
Profesioniștii recomandă:

- Nu strângeți excesiv de tare elementul de fixare al geamului pentru evitarea deteriorării acestuia.

29 Porniți contactul.

30 Verificați dacă ridicătoarea de geam funcționează corect.

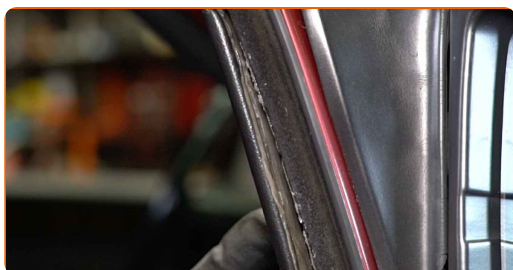


31 Opriți contactul.

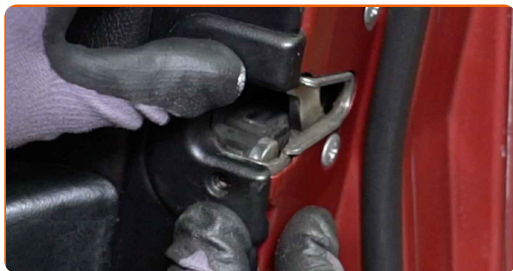
32 Reinstalați panoul portierei.



33 Instalați tapițeria decorativă a oglinzii retrovizoare laterale.



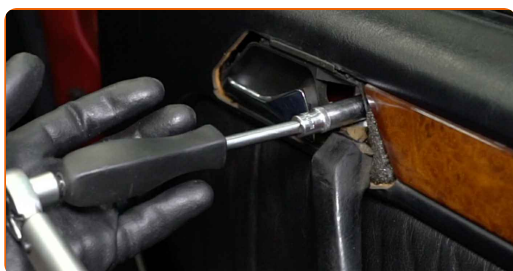
34 Reinstalați șildul încuietorii portierei.



35 Înșurubați elementul de fixare al șildului încuietorii portierei. Folosiți o șurubelniță dreaptă.



36 Strângeți elementul de fixare al cadrului portierei. Utilizați o cheie tubulară №10. Folosiți o cheie de cuplu. Strângeți pînă la cuplul de 8 Nm.

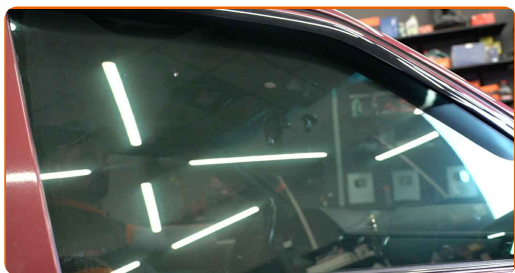


37 Cuplați panoul de decor al mânerului portierei.



38

Închideți portiera automobilului.



BRAVO! 

VIZUALIZAȚI MAI MULTE TUTORIALE

AUTODOC – PIESE DE SCHIMB DE CALITATE ȘI IEFTINE ONLINE

APLICAȚIA MOBILĂ AUTODOC: PRINDEȚI SUPER OFERTE, CUMPĂRAȚI COMOD



AUTODOC

GET IT ON Google Play

Download on the App Store

Download

O SELECȚIE VARIATĂ DE PIESE DE SCHIMB PENTRU MAȘINA DUMNEAVOASTRĂ

MACARA GEAM: O GAMĂ VASTĂ

ⓘ ACT DE RENUNȚARE / DISCLAIMER:

Documentul conține numai recomandări generale care vă pot fi utile când efectuați acțiuni de reparație sau de înlocuire. Firma AUTODOC nu va fi răspunzătoare pentru nici o pierdere, rănire sau deteriorare a proprietății apărute în timpul procesului de reparație sau înlocuire din cauza unei aplicări sau interpretări greșite a informațiilor furnizate.

Firma AUTODOC nu este răspunzătoare pentru erorile sau ambiguitățile din acest manual. Informațiile sunt furnizate doar în scop informativ și nu pot înlocui instrucțiunile de la profesioniști.

Firma AUTODOC nu este răspunzătoare pentru utilizarea incorectă sau periculoasă a echipamentelor, sculelor și componentelor auto. Firma AUTODOC recomandă cu tărie să aveți grijă și să urmați instrucțiunile de siguranță când efectuați o reparație sau o înlocuire. Amintiți-vă: Utilizarea pieselor de calitate inferioară nu garantează siguranța rutieră.

© Copyright 2023 – Tot conținutul, în special textele, fotografiile și grafica, sunt protejate de drepturile de autor. Toate drepturile, inclusiv duplicarea, publicarea, editarea și traducerea, rămân rezervate, Firmei AUTODOC SE.