



Cum să schimbați:
tampon motor din
dreapta la **FORD Focus II
Break (DA_, FFS, DS)** |
Ghid de înlocuire

TUTORIAL VIDEO SIMILAR



Acest video prezintă procedura de înlocuire a unei piese auto similare la un alt vehicul.

Important!

Această procedură de înlocuire poate fi utilizată pentru:

FORD Focus II Break (DA_, FFS, DS) 1.6 TDCi, FORD Focus II Break (DA_, FFS, DS) 2.0 TDCi, FORD Focus II Break (DA_, FFS, DS) 1.4, FORD Focus II Break (DA_, FFS, DS) 1.6, FORD Focus II Break (DA_, FFS, DS) 1.6 Ti, FORD Focus II Break (DA_, FFS, DS) 2.0, FORD Focus II Break (DA_, FFS, DS) 1.8 TDCi, FORD Focus II Break (DA_, FFS, DS) 1.8 Flexifuel, FORD Focus II Break (DA_, FFS, DS) 1.8, FORD Focus II Break (DA_, FFS, DS) 2.0 LPG, FORD Focus II Break (DA_, FFS, DS) 1.6 LPG

Etapele pot varia ușor în funcție de construcția mașinii.

Acest tutorial a fost creat în baza procedurii de înlocuire a unei piese auto similare pentru: FORD Focus II Sedan (DB_, FCH, DH) 1.6 TDCi

ÎNLOCUIREA: TAMPON MOTOR – FORD FOCUS II BREAK (DA_, FFS, DS). SCULELE DE CARE AȚI AVEA NEVOIE:



- Perie de sârmă
- Spray WD-40
- Vaselina pe bază de cupru
- Cheie dinamometrică
- Capăt cheie tubulară nr.E11
- Capăt cheie tubulară nr.16
- Capăt cheie tubulară nr.18
- Cheie cu clichet
- Cric auto
- Huse de protecție aripi / frontală

Cumpărați instrumente

Înlocuirea: tampon motor – FORD Focus II Break (DA_, FFS, DS). Sfatul util:

- Toate lucrările trebuie făcute cu motorul oprit.

ÎNLOCUIREA: TAMPON MOTOR – FORD FOCUS II BREAK (DA_, FFS, DS). CONSECUTIVITATEA RECOMANDATĂ A ETAPELOR:

1 Deschideți capota motorului.

2 Folosiți o husă de protecție pentru a evita deteriorarea vopselei și a plasticului mașinii.

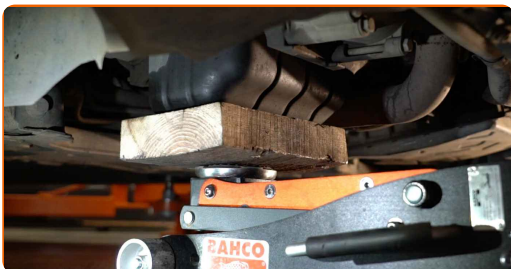
3 Îndepărtați capacul motorului.



AUTODOC recomandă:

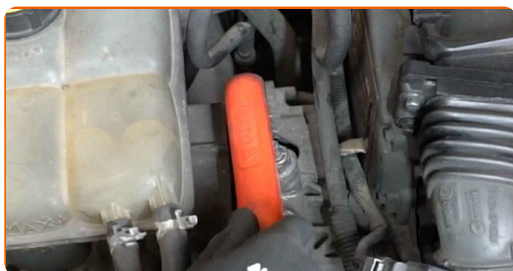
- Înlocuirea: tampon motor – FORD Focus II Break (DA_, FFS, DS). Nu utilizați forță excesivă atunci când demontați piesa deoarece aceasta o poate deteriora.

4 Susțineți motorul în zona băii de ulei. Folosiți un cric.



5

Curățați elementele de fixare a suportului motorului. Folosiți o perie de sârmă. Folosiți spray WD-40.



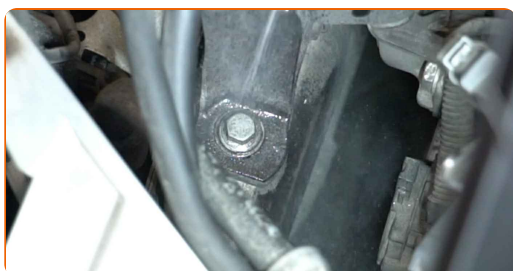
6

Deșurubați elementul de fixare de sus al suportului motorului. Utilizați o cheie tubulară №16. Folosiți o cheie cu clichet.



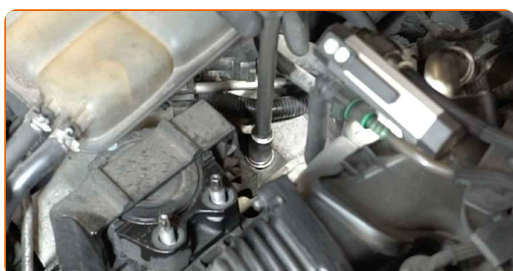
7

Curățați elementele de fixare a suportului motorului. Folosiți o perie de sârmă. Folosiți spray WD-40.



8

Deșurubați elementele de fixare care unește suportul motorului de caroseria automobilului. Utilizați o cheie tubulară №18. Folosiți o cheie cu clichet.



9

Scoateți cricul pentru cutia de viteze.

- 10** Deșurubați elementele de fixare ale suportului motorului. Utilizați o cheie tubulară N°E11. Folosiți o cheie cu clichet.



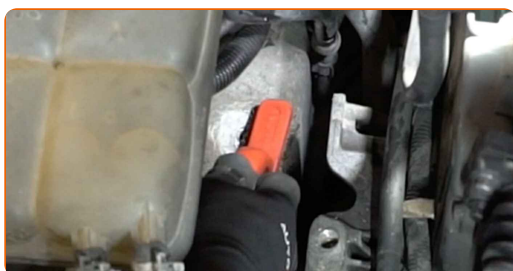
- 11** Scoateți suportul motorului.



Înlocuirea: tampon motor – FORD Focus II Break (DA_, FFS, DS). Sfatul util de la AUTODOC:

- Verificați cu atenție celelalte suporturi de motor și înlocuiți-le în caz de nevoie.

- 12** Curățați locul de montare al suportului motorului. Folosiți o perie de sârmă. Folosiți spray WD-40.



13 Instalați suportul motorului în locul său de montare.



14 Strângeți șuruburile de fixare ale suportului motorului. Utilizați o cheie tubulară №E11. Folosiți o cheie de cuplu. Strângeți pînă la cuplul de 32 Nm.



15 Strângeți elementele de fixare care unește suportul motorului de caroseria automobilului. Utilizați o cheie tubulară №18. Folosiți o cheie de cuplu. Strângeți pînă la cuplul de 65 Nm.



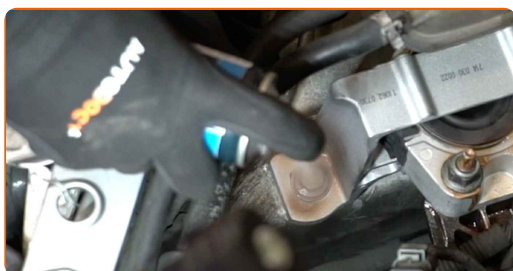
16 Tratați elementele de fixare ale suportului motorului. Folosiți unsoare de cupru.



- 17** Strângeți elementul de fixare de sus al suportului motorului. Utilizați o cheie tubulară №16. Folosiți o cheie de cuplu. Strângeți pînă la cuplul de 55 Nm.



- 18** Tratați elementele de fixare ale suportului motorului. Folosiți unsoare de cupru.



- 19** Montați capacul motorului și fixați-l.



AUTODOC recomandă:

- Înlocuirea: tampon motor – FORD Focus II Break (DA_, FFS, DS). Nu utilizați forță excesivă în timpul instalării. Acest lucru poate deteriora piesa.
- Asigurați-vă de poziționarea corectă a capacului motorului. Acesta nu trebuie să fie deplasat față de elementele de fixare de ghidare.

- 20** Îndepărtați husa de protecție.

21

Închideți capota.

BRAVO! 

VIZUALIZAȚI MAI MULTE TUTORIALE

AUTODOC – PIESE DE SCHIMB DE CALITATE ȘI IEFTINE ONLINE

APLICAȚIA MOBILĂ AUTODOC: PRINDEȚI SUPER OFERTE, CUMPĂRAȚI COMOD



AUTODOC

GET IT ON  Google Play

Download on the  App Store

Download

O SELECȚIE VARIATĂ DE PIESE DE SCHIMB PENTRU MAȘINA DUMNEAVOASTRĂ

TAMPON MOTOR: O GAMĂ VASTĂ

ACT DE RENUNȚARE / DISCLAIMER:

Documentul conține numai recomandări generale care vă pot fi utile când efectuați acțiuni de reparație sau de înlocuire. Firma AUTODOC nu va fi răspunzătoare pentru nici o pierdere, rănire sau deteriorare a proprietății apărute în timpul procesului de reparație sau înlocuire din cauza unei aplicări sau interpretări greșite a informațiilor furnizate.

Firma AUTODOC nu este răspunzătoare pentru erorile sau ambiguitățile din acest manual. Informațiile sunt furnizate doar în scop informativ și nu pot înlocui instrucțiunile de la profesioniști.

Firma AUTODOC nu este răspunzătoare pentru utilizarea incorectă sau periculoasă a echipamentelor, sculelor și componentelor auto. Firma AUTODOC recomandă cu tărie să aveți grijă și să urmați instrucțiunile de siguranță când efectuați o reparație sau o înlocuire. Amintiți-vă: Utilizarea pieselor de calitate inferioară nu garantează siguranța rutieră.

© Copyright 2022 – Tot conținutul, în special textele, fotografiile și grafica, sunt protejate de drepturile de autor. Toate drepturile, inclusiv duplicarea, publicarea, editarea și traducerea, rămân rezervate, Firmei AUTODOC GmbH.