



Cum să schimbați:  
senzorului de  
temperatură și a  
termostatului lichidului  
de răcire la **Mercedes**  
**W124** | Ghid de înlocuire

## TUTORIAL VIDEO

**i Important!**

Această procedură de înlocuire poate fi utilizată pentru:

MERCEDES-BENZ 190 (W201) D 2.0 (201.122), MERCEDES-BENZ 190 (W201) D 2.5 (201.126), MERCEDES-BENZ 190 (W201) Turbo-D 2.5 (201.128), MERCEDES-BENZ limuzina (W124) 200 D 2.0 (124.120), MERCEDES-BENZ limuzina (W124) 250 D 2.5 (124.125), MERCEDES-BENZ Clasa E Sedan (W124) E 250 D (124.126, 124.129), MERCEDES-BENZ limuzina (W124) 250 2.5 Turbo diesel (124.128), MERCEDES-BENZ limuzina (W124) 300 D 3.0 (124.130), MERCEDES-BENZ limuzina (W124) 300 D 3.0 4-matic (124.330), MERCEDES-BENZ W124 Break (S124) 200 D 2.0 (124.180), MERCEDES-BENZ W124 Break (S124) 250 D 2.5 (124.185), MERCEDES-BENZ W124 Break (S124) 300 D 3.0 (124.190), MERCEDES-BENZ Clasa E T-modell (S124) E 300 TD (124.191), MERCEDES-BENZ W124 Break (S124) 300 Turbo diesel 3.0 4-matic (124.393), MERCEDES-BENZ Clasa E T-modell (S124) E 250 TD (124.186), (+ 67)

Etapele pot varia ușor în funcție de construcția mașinii.

**ÎNLOCUIREA: SENZOR DE TEMPERATURĂ ȘI  
TERMOSTATUL LICHIDULUI DE RĂCIRE – MERCEDES  
W124. SCULELE DE CARE VEȚI AVEA NEVOIE:**



- Perie de sârmă
- Spray curățare universal
- Vaseline dielectrică
- Cheie dinamometrică
- Cheie combinată №10
- Cheie combinată №19
- Capăt cheie tubulară nr.7
- Capăt cheie tubulară nr.10
- Capăt cheie tubulară nr.22
- Cheie cu clichet
- șurubelniță dreaptă
- Pâlnie
- Recipient de lichid
- Huse de protecție aripi / frontală

**CUMPĂRAȚI INSTRUMENTE**

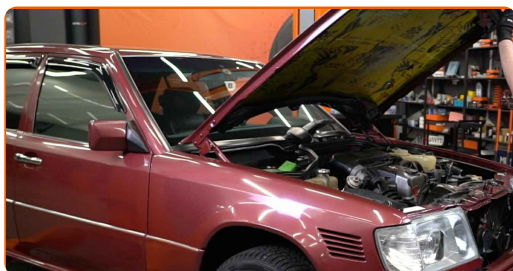
Înlocuirea: senzor de temperatură și termostatul lichidului de răcire – Mercedes W124. Experții AUTODOC recomandă:

- Verificați starea lichidului de răcire de fiecare dată atunci când înlocuiți termostatul. Dacă este necesar, schimbați lichidul de răcire.
- Toate lucrările trebuie făcute cu motorul oprit.
- Toate lucrările trebuie făcute cu motorul oprit.

## ÎNLOCUIREA: SENZOR DE TEMPERATURĂ ȘI TERMOSTATUL LICHIDULUI DE RĂCIRE – MERCEDES W124. EFECTUAȚI URMĂTORII PAȘI:

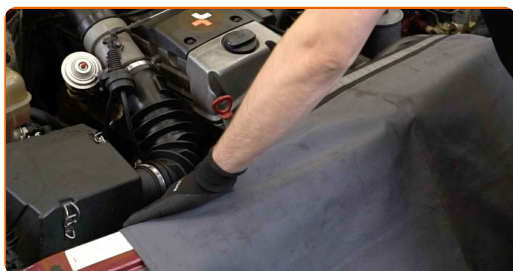
1

Deschideți capota motorului.

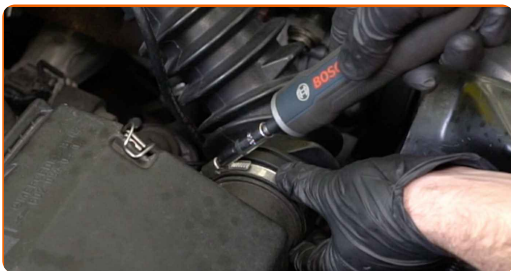


2

Folosiți o husă de protecție pentru a evita deteriorarea vopselei și a plasticului mașinii.



**3** Slăbiți clemele furtunului filtrului de aer. Utilizați o cheie tubulară N°7. Folosiți o cheie cu clichet.



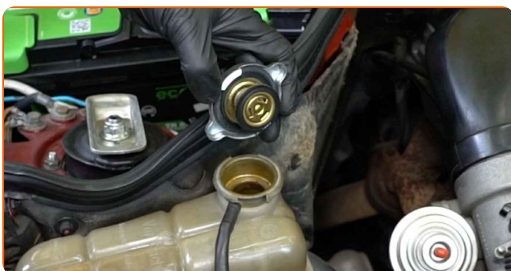
**4** Scoateți furtunul de admisie a aerului.



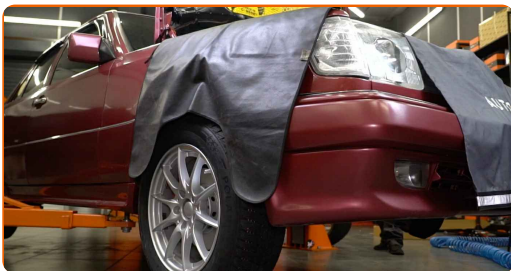
**5** Acoperiți corpul clapetei de accelerație cu o lavetă din microfibră, pentru a preveni pătrunderea prafului și murdăriei în interiorul sistemului.



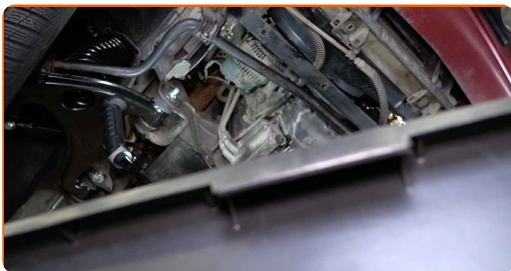
**6** Deșurubați capacul rezervorului cu lichid de răcire.



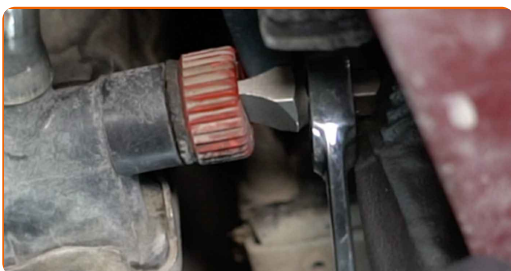
**7** Ridicați mașina cu un cric sau așezați-o deasupra unui canal de inspecție.



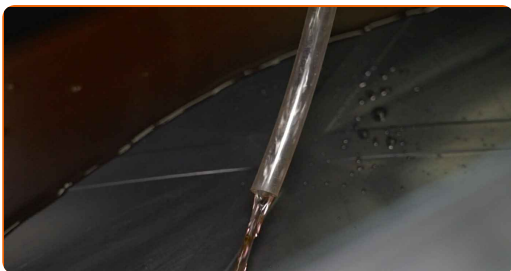
**8** Pregătiți un container pentru lichide.



**9** Deschideți robinetul de golire al lichidului de răcire. Folosiți o șurubelniță dreaptă.



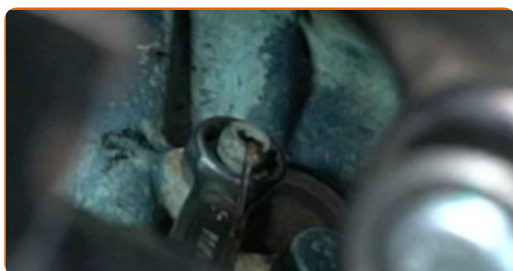
**10** Scurgeți lichidul de răcire al motorului.



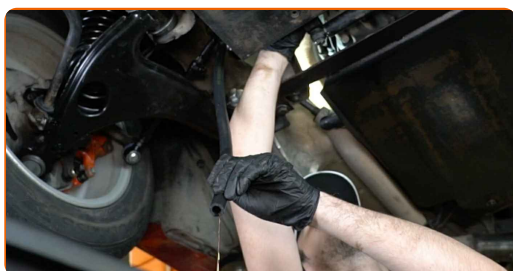
**Înlocuirea: senzor de temperatură și termostatul lichidului de răcire – Mercedes W124. Sfatul util:**

- Toate lucrările trebuie făcute cu motorul oprit.
- Așteptați până când lichidul de răcire se va scurge complet din orificiul de scurgere.

- 11** Deșurubați bușonul de golire al lichidului de răcire de pe blocul motorului. Utilizați o cheie în combinație fixă №19.



- 12** Scurgeți lichidul de răcire al motorului.



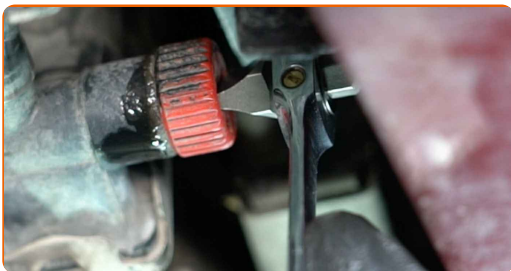
### AUTODOC recomandă:

- Toate lucrările trebuie făcute cu motorul oprit.
- Așteptați până când lichidul de răcire se va scurge complet din orificiul de scurgere.

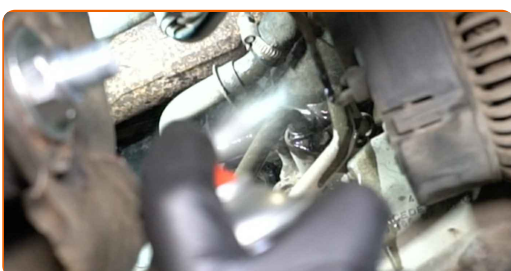
- 13** Înșurubați bușonul de golire al lichidului de răcire în blocul motorului. Utilizați o cheie în combinație fixă №19.



**14** Închideți robinetul de golire al lichidului de răcire. Folosiți o șurubelniță dreaptă.



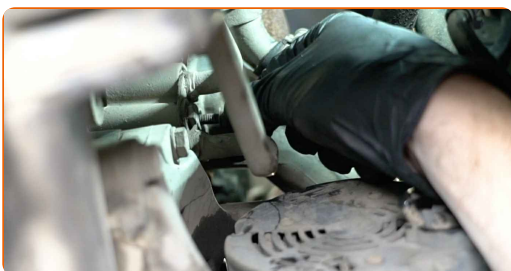
**15** Curățați elementele de fixare ale carcasei termostatului. Folosiți o perie de sârmă. Folosiți spray de curățare universal.



**16** Deșurubați elementele de fixare ale carcasei termostatului. Utilizați o cheie în combinație fixă №10. Utilizați o cheie tubulară №10. Folosiți o cheie cu clichet.



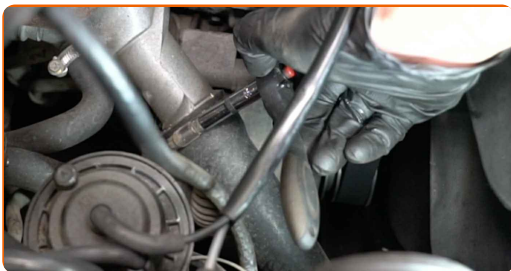
**17** Scoateți șuruburile de fixare.





18

Slăbiți clema furtunului pentru lichidul de răcire. Utilizați o cheie tubulară N°7. Folosiți o cheie cu clichet.



19

Desprindeți furtunul pentru lichidul de răcire.

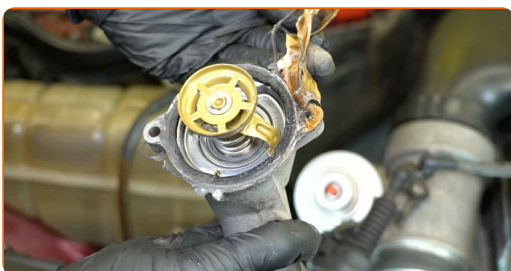


Înlocuirea: senzor de temperatură și termostatul lichidului de răcire – Mercedes W124. AUTODOC recomandă:

- Fiți atent! Lichidul de răcire se poate scurge.

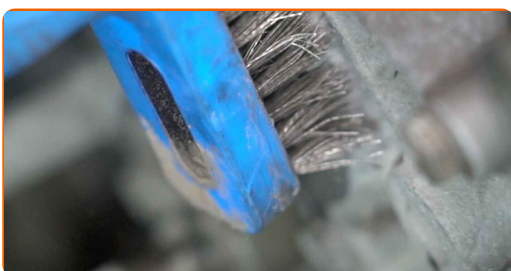
20

Scoateți termostatul împreună cu carcasa.



21

Curățați locul de montare al carcasei termostatalui. Folosiți o perie de sârmă. Folosiți spray de curățare universal.



**22** Demontați termostatul.

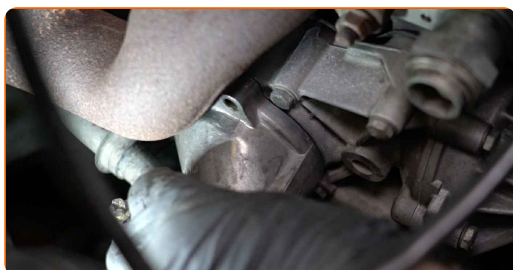


**23** Curățați locașul de montare al termostatalui. Folosiți o perie de sârmă. Folosiți spray de curățare universal.

**24** Instalați un termostat nou.



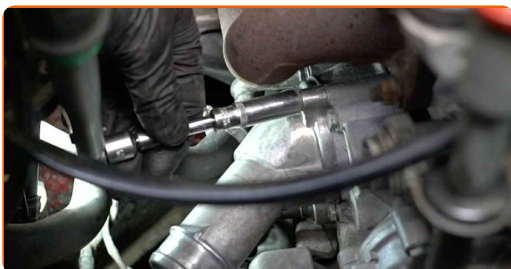
**25** Instalați termostatul împreună cu carcasa.



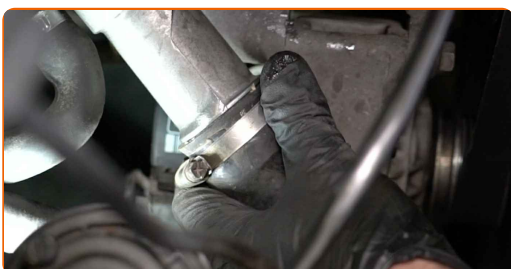
**26** Instalați șuruburile de fixare.



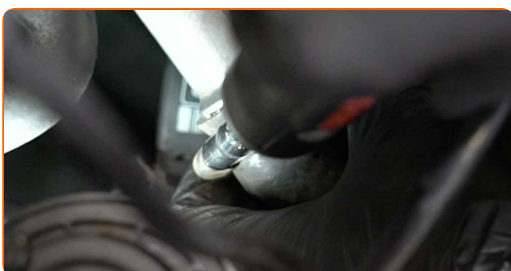
- 27** Strângeți elementele de fixare ale carcasei termostatului. Utilizați o cheie tubulară №10. Folosiți o cheie de cuplu. Strângeți pînă la cuplul de 12 Nm.



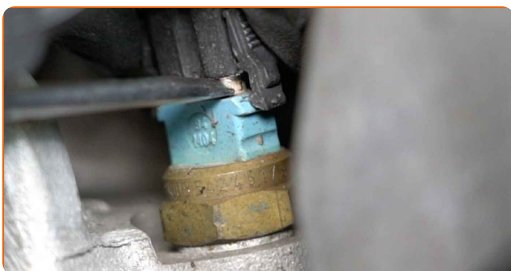
- 28** Atașați furtunul pentru lichidul de răcire.



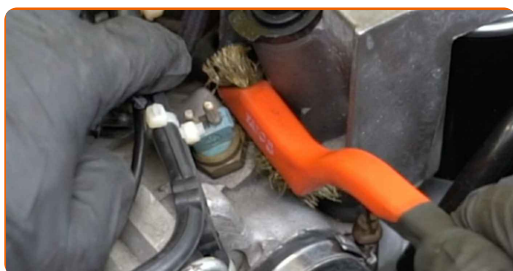
- 29** Fixați clema furtunului pentru lichidul de răcire. Utilizați o cheie tubulară №7. Folosiți o cheie cu clichet.



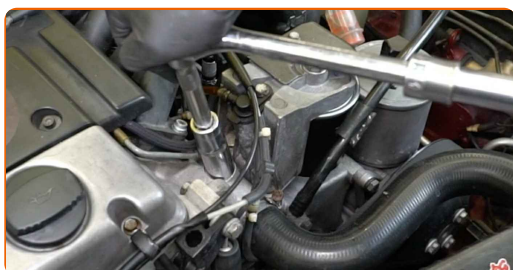
- 30** Deconectați conectorul senzorului de temperatură al lichidului de răcire. Folosiți o șurubelniță dreaptă.



- 31** Curățați senzorul de temperatură al lichidului de răcire. Folosiți o perie de sârmă. Folosiți spray de curățare universal.



- 32** Deșurubați senzorul de temperatură al lichidului de răcire. Utilizați o cheie tubulară №22. Folosiți o cheie cu clichet.



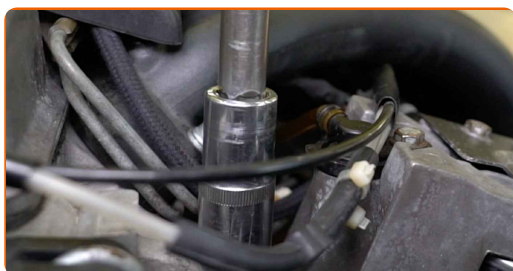
- 33** Instalați un senzor de temperatură nou al lichidului de răcire.



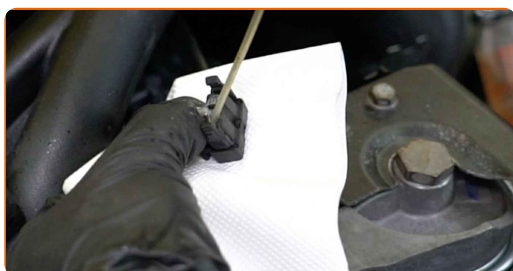
Înlocuirea: senzor de temperatură și termostatul lichidului de răcire – Mercedes W124. Sfatul util de la experții AUTODOC:

- Asigurați-vă că utilizați un inel de etanșare nou la instalarea senzorului.

- 34** Înșurubați și strângeți senzorul de temperatură al lichidului de răcire. Utilizați o cheie tubulară N°22. Folosiți o cheie de cuplu. Strângeți pînă la cuplul de 25 Nm.



- 35** Tratați conectorul senzorului de temperatură al lichidului de răcire. Folosiți vaselină dielectrică.



- 36** Conectați conectorul senzorului de temperatură al lichidului de răcire.



- 37** Luați laveta din microfibră de pe corpul clapetei de accelerație.



- 38** Instalați furtunul de admisie al aerului și fixați-l.



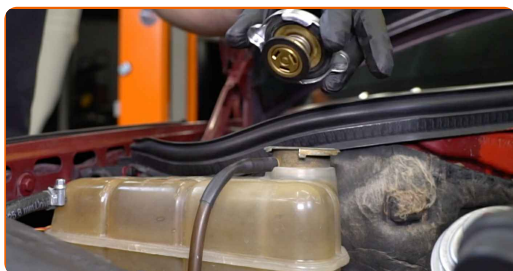
39

Strângeți clemele furtunului filtrului de aer. Utilizați o cheie tubulară N°7. Folosiți o cheie cu clichet.



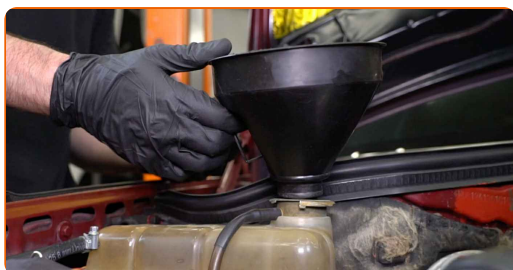
40

Scoateți capacul rezervorului cu lichid de răcire.



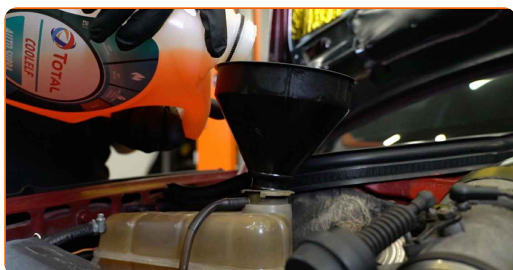
41

Introduceți pâlnia.



42

Turnați lichidul de răcire în rezervorul cu lichid de răcire.

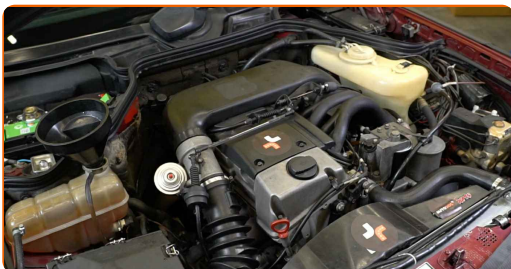


**AUTODOC recomandă:**

- Utilizați numai lichidul de răcire recomandat de către producător.
- Nivelul lichidului de răcire trebuie să fie la marcajul MAX.
- Așteptați până când aerul iese din sistem.

**43**

Lăsați motorul să funcționeze timp de câteva minute.



**Înlocuirea: senzor de temperatură și termostatul lichidului de răcire – Mercedes W124. Profesioniștii recomandă:**

- Acest lucru trebuie efectuat pentru a elimina aerul rezidual din sistemul de răcire și pentru a verifica dacă componentele funcționează corect.

**44**

Opriți motorul.

**45**

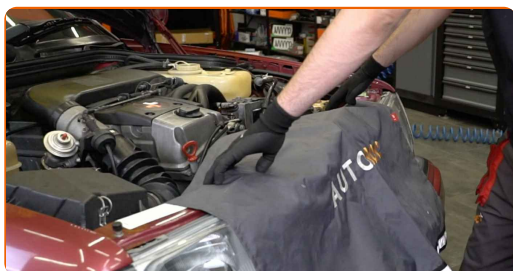
Instalați capacul rezervorului cu lichid de răcire.



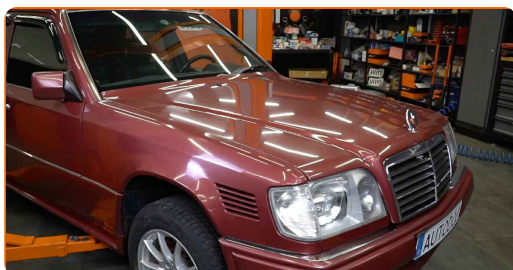
46 Înșurubați capacul rezervorului cu lichid de răcire.



47 Îndepărtați husa de protecție.



48 Închideți capota.



**BRAVO!** 

**VIZUALIZAȚI MAI MULTE TUTORIALE**



## AUTODOC – PIESE DE SCHIMB DE CALITATE ȘI IEFTINE ONLINE

APLICAȚIA MOBILĂ AUTODOC: PRINDEȚI SUPER OFERTE,  
CUMPĂRAȚI COMOD



**+ AUTODOC**

GET IT ON  
**Google Play**

Download on the  
**App Store**

**Download**

**O SELECȚIE VARIATĂ DE PIESE DE SCHIMB PENTRU  
MAȘINA DUMNEAVOASTRĂ**

**CUMPĂRAȚI PIESE DE SCHIMB PENTRU MERCEDES**

**TERMOSTAT LICHID RACIRE: O GAMĂ VASTĂ**

**ALEGEȚI PIESE AUTO PENTRU MERCEDES W124**

**TERMOSTAT LICHID RACIRE PENTRU MERCEDES:  
CUMPĂRAȚI ACUM**

**TERMOSTAT LICHID RACIRE PENTRU MERCEDES W124:  
CELE MAI BUNE PROMOȚII ȘI OFERTE**

## **ⓘ ACT DE RENUNȚARE / DISCLAIMER:**

Documentul conține numai recomandări generale care vă pot fi utile când efectuați acțiuni de reparație sau de înlocuire. Firma AUTODOC nu va fi răspunzătoare pentru nici o pierdere, rănire sau deteriorare a proprietății apărute în timpul procesului de reparație sau înlocuire din cauza unei aplicări sau interpretări greșite a informațiilor furnizate.

Firma AUTODOC nu este răspunzătoare pentru erorile sau ambiguitățile din acest manual. Informațiile sunt furnizate doar în scop informativ și nu pot înlocui instrucțiunile de la profesioniști.

Firma AUTODOC nu este răspunzătoare pentru utilizarea incorectă sau periculoasă a echipamentelor, sculelor și componentelor auto. Firma AUTODOC recomandă cu tărie să aveți grijă și să urmați instrucțiunile de siguranță când efectuați o reparație sau o înlocuire. Amintiți-vă: Utilizarea pieselor de calitate inferioară nu garantează siguranța rutieră.

© Copyright 2023 – Tot conținutul, în special textele, fotografiile și grafica, sunt protejate de drepturile de autor. Toate drepturile, inclusiv duplicarea, publicarea, editarea și traducerea, rămân rezervate, Firmei AUTODOC SE.