



Cum să schimbați:
rulment roata din spate
la **DACIA LOGAN MCV**
(KS_) | Ghid de înlocuire

TUTORIAL VIDEO SIMILAR



Acest video prezintă procedura de înlocuire a unei piese auto similare la un alt vehicul.

Important!

Această procedură de înlocuire poate fi utilizată pentru:
DACIA LOGAN MCV (KS_) 1.4, DACIA LOGAN MCV (KS_) 1.6, DACIA LOGAN MCV (KS_) 1.6 16V (KS0L, KS0M, KS0P, KS1S), DACIA LOGAN MCV (KS_) 1.5 dCi

Etapele pot varia ușor în funcție de construcția mașinii.

Acest tutorial a fost creat în baza procedurii de înlocuire a unei piese auto similare pentru: RENAULT CLIO II (BB0/1/2_, CB0/1/2_) 1.2

ÎNLOCUIREA: RULMENT ROATA – DACIA LOGAN MCV (KS_). LISTA SCULELOR DE CARE VEȚI AVEA NEVOIE:



- Perie de sârmă
- Spray WD-40
- Spray curățare universal
- Vaselina pe bază de cupru
- Capăt cheie tubulară nr.30
- Chei tubulare de impact pentru prezoanele roților №19
- Ciocan cu cap moale
- Cheie port tarod
- Ciocan
- Rangă metalică
- Pană blocare roată

Cumpărați instrumente

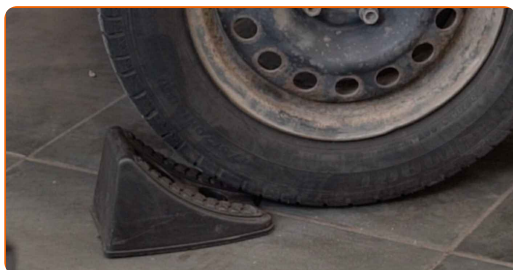
Înlocuirea: rulment roata – DACIA LOGAN MCV (KS_). Experții AUTODOC recomandă:

- Nu reutilizați blocul rulmentului îndepărtat de pe automobilul dvs DACIA LOGAN MCV (KS_).
- Procedura de înlocuire a rulmenților butucului este identică pentru roata strângă și dreaptă a aceleiași axe.
- Vă rugăm să rețineți: toate lucrările la automobilul - DACIA LOGAN MCV (KS_) - trebuie efectuate cu motorul oprit.

ÎNLOCUIȚI ÎN URMĂTOAREA ORDINE:

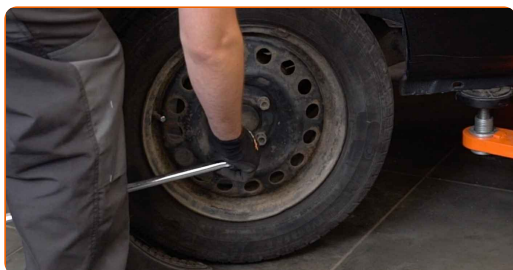
1

Securizați roțile cu un opritor de roată.



2

Slăbiți șuruburile de fixare a roții. Folosiți o cheie tubulară de impact pentru roată #19.



3

Ridicați partea din spate a vehiculului și fixați-l cu ajutorul unor suporturi.

4

Deșurubați bolțurile roților.

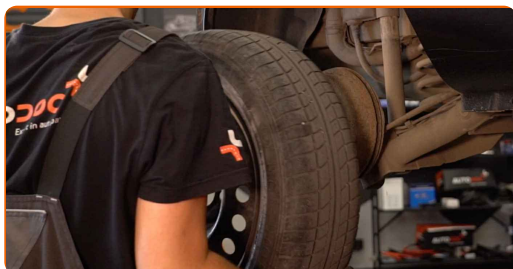


AUTODOC recomandă:

- Important! Țineți roata atunci când deșurubați șuruburile de fixare. DACIA LOGAN MCV (KS_)

5

Scoateți roata.



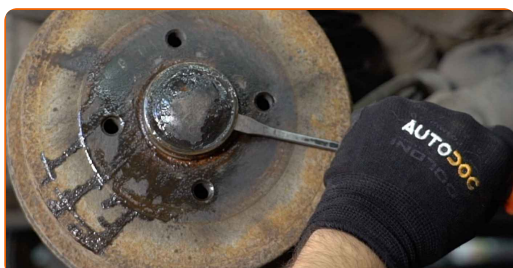
6

Curățați tamburul de frână. Folosiți o perie de sârmă. Folosiți spray WD-40.



7

Scoateți capacul de protecție al rulmentului butucului. Folosiți un ciocan. Folosiți o rangă.



Înlocuirea: rulment roata – DACIA LOGAN MCV (KS_). Profesioniștii recomandă:

- Unele mașini nu sunt echipate cu capace pentru butuc.

8

Deșurubați suportul de fixare al butucului roții. Utilizați o cheie tubulară №30. Folosiți un port tarod.



9

Scoateți tamburul de frână împreună cu rulmentul butucului de roată.



10

Curățați locul de montare al rulmentului butucului. Folosiți spray de curățare universal.

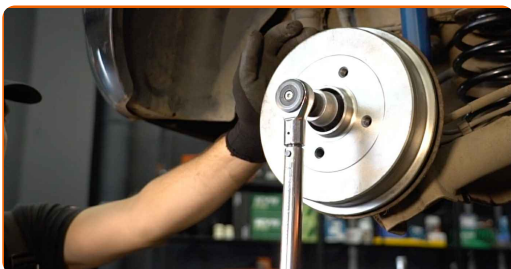


11

Instalați noul tambur de frână împreună cu rulmentul butucului de roată.



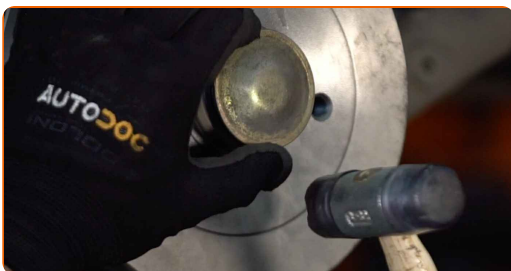
- 12** Strângeți fixarea butucului. Utilizați o cheie tubulară №30. Folosiți o cheie de cuplu. Strângeți pînă la cuplul de 175 Nm.



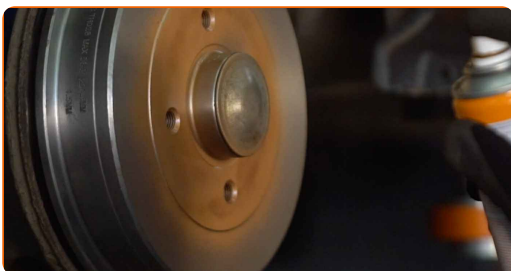
Înlocuirea: rulment roata – DACIA LOGAN MCV (KS_). Experții AUTODOC recomandă:

- Blocul rulmentului butucului roții nu trebuie să se încline pe fusul de osie.

- 13** Instalați capacul de protecție al rulmentului butucului. Folosiți un ciocan de cauciuc.



- 14** Tratați suprafața unde janta roții intră în contact cu tamburul de frână. Folosiți unsoare de cupru.



15

Montați roata.



AUTODOC recomandă:

- Atenție! Pentru evitarea leziunilor, țineți roata atunci când înșurubați șuruburile de fixare la automobil. DACIA LOGAN MCV (KS_)

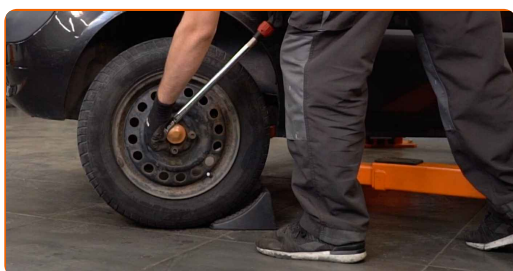
16

Înșurubați bolturile roții. Folosiți o cheie tubulară de impact pentru roată #19.



17

Așezați din nou vehiculul la sol și, lucrând în ordine încrucișată, strângeți șuruburile de fixare ale roții. Folosiți o cheie de cuplu. Strângeți pînă la cuplul de 90 Nm.



18

Scoateți cricul și opritoarele de roată.



BRAVO! 

VIZUALIZAȚI MAI MULTE TUTORIALE

AUTODOC – PIESE DE SCHIMB DE CALITATE ȘI IEFTINE ONLINE

APLICAȚIA MOBILĂ AUTODOC: PRINDEȚI SUPER OFERTE, CUMPĂRAȚI COMOD



AUTODOC

GET IT ON Google Play

Download on the App Store

Download

O SELECȚIE VARIATĂ DE PIESE DE SCHIMB PENTRU MAȘINA DUMNEAVOASTRĂ

RULMENT ROATA: O GAMĂ VASTĂ

ACT DE RENUNȚARE / DISCLAIMER:

Documentul conține numai recomandări generale care vă pot fi utile când efectuați acțiuni de reparație sau de înlocuire. Firma AUTODOC nu va fi răspunzătoare pentru nici o pierdere, rănire sau deteriorare a proprietății apărute în timpul procesului de reparație sau înlocuire din cauza unei aplicări sau interpretări greșite a informațiilor furnizate.

Firma AUTODOC nu este răspunzătoare pentru erorile sau ambiguitățile din acest manual. Informațiile sunt furnizate doar în scop informativ și nu pot înlocui instrucțiunile de la profesioniști.

Firma AUTODOC nu este răspunzătoare pentru utilizarea incorectă sau periculoasă a echipamentelor, sculelor și componentelor auto. Firma AUTODOC recomandă cu tărie să aveți grijă și să urmați instrucțiunile de siguranță când efectuați o reparație sau o înlocuire. Amintiți-vă: Utilizarea pieselor de calitate inferioară nu garantează siguranța rutieră.

© Copyright 2023 – Tot conținutul, în special textele, fotografiile și grafica, sunt protejate de drepturile de autor. Toate drepturile, inclusiv duplicarea, publicarea, editarea și traducerea, rămân rezervate, Firmei AUTODOC SE.