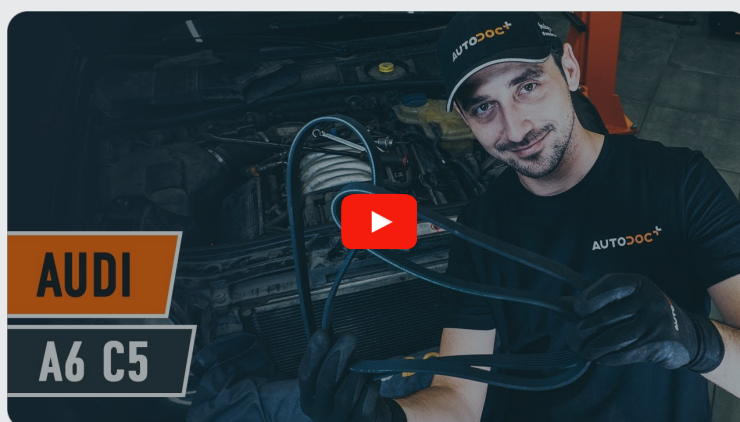




Cum să schimbați: curea
caneluri la **AUDI A8 D3**
(4E2, 4E8) | Ghid de
înlocuire

TUTORIAL VIDEO SIMILAR



Acest video prezintă procedura de înlocuire a unei piese auto similare la un alt vehicul.

Important!

Această procedură de înlocuire poate fi utilizată pentru:
AUDI A8 D3 (4E2, 4E8) 3.0

Etapele pot varia ușor în funcție de construcția mașinii.

Acest tutorial a fost creat în baza procedurii de înlocuire a unei piese auto similare pentru: AUDI A6 C5 Avant (4B5) 2.4

ÎNLOCUIREA: CUREA CANELURI – AUDI A8 D3 (4E2, 4E8). SCULELE DE CARE AȚI AVEA NEVOIE:



- Cheie combinată №17
- șurubelniță dreaptă
- Surubelniță phillips
- Huse de protecție aripi / frontală

Cumpărați instrumente

Înlocuirea: curea caneluri – AUDI A8 D3 (4E2, 4E8). AUTODOC recomandă:

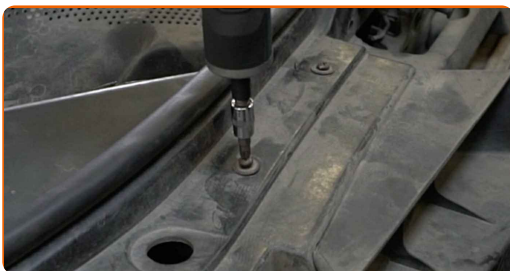
- Toate lucrările trebuie făcute cu motorul oprit.

ÎNLOCUIREA: CUREA CANELURI – AUDI A8 D3 (4E2, 4E8). UTILIZAȚI URMĂTOAREA PROCEDURĂ:

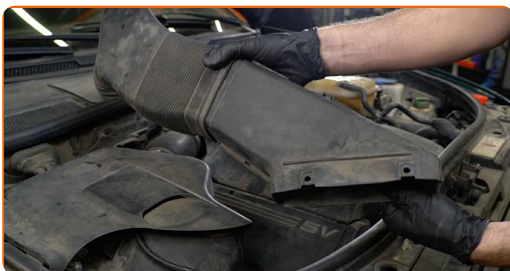
1 Deschideți capota.

2 Folosiți o husă de protecție pentru a evita deteriorarea vopselei și a plasticului mașinii.

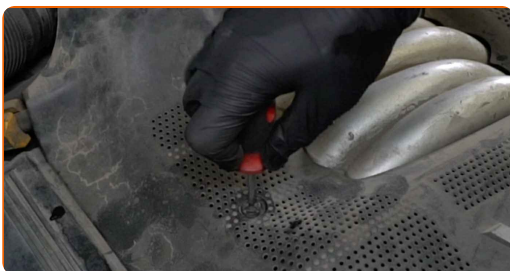
3 Deșurubați elementele de fixare ale ansamblului carcasei de distribuție a aerului. Folosiți o șurubelniță Phillips.



4 Demontați ansamblul carcasei de distribuție a aerului.



5 Deșurubați elementul de fixare al capacului motorului. Folosiți o șurubelniță dreaptă.



6 Îndepărtați capacul motorului.



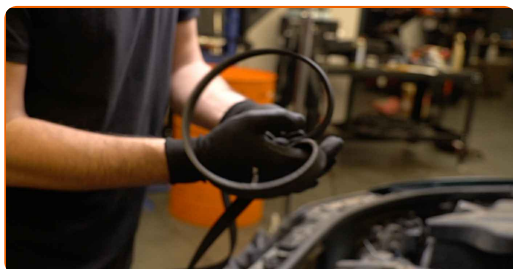
AUTODOC recomandă:

- Înlocuirea: curea caneluri – AUDI A8 D3 (4E2, 4E8). Nu utilizați forță excesivă atunci când demontați piesa deoarece aceasta o poate deteriora.

7 Scoateți deoparte rola de tensionare a curelei de transmisie Poli-V. Utilizați o cheie în combinație fixă №17.



8 Scoateți cureaua de transmisie Poli-V.

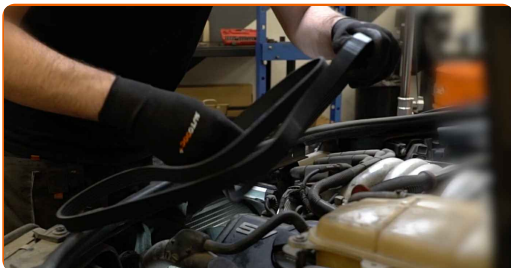


Înlocuirea: curea caneluri – AUDI A8 D3 (4E2, 4E8). Sfatul util de la AUTODOC:

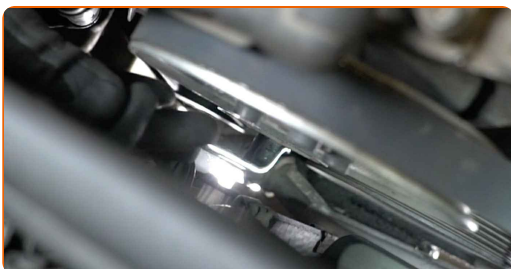
- Verificați starea rolei de tensionare și a rolei de ghidare. Înlocuiți-le dacă este cazul.

9 Aduceți rola de tensionare în poziția sa inițială.

10 Instalați cureaua de transmisie Poli-V.



11 Scoateți deoparte rola de tensionare a curelei de transmisie Poli-V. Utilizați o cheie în combinație fixă №17.



12 Așezați cureaua de transmisie pe scripetele arborelui cotit.



Înlocuirea: curea caneluri – AUDI A8 D3 (4E2, 4E8). Sfatul util:

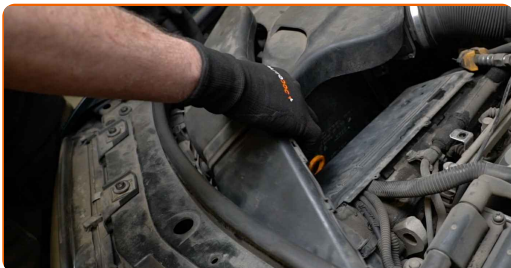
- Asigurați-vă că cureaua Poli-V vine bine pe toate rolele.
- Asigurați-vă că cureaua Poli-V este bine întinsă.

13 Aduceți rola de tensionare în poziția sa inițială. Utilizați o cheie în combinație fixă №17.

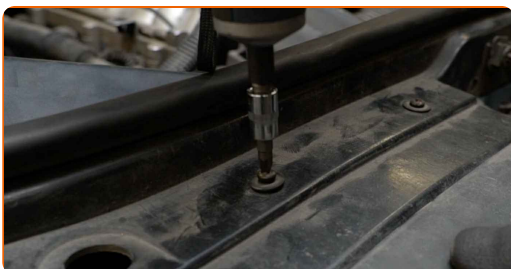
14 Lăsați motorul să funcționeze timp de câteva minute. Acest lucru este necesar pentru a vă asigura de funcționarea corespunzătoare a componentei.

15 Opriți motorul.

16 Reinstalați ansamblul carcasei de distribuție a aerului.



17 Înșurubați elementele de fixare ale ansamblului carcasei de distribuție a aerului. Folosiți o șurubelniță Phillips.



18 Montați capacul motorului și fixați-l.



AUTODOC recomandă:

- Asigurați-vă de poziționarea corectă a capacului motorului. Acesta nu trebuie să fie deplasat față de elementele de fixare de ghidare.
- Înlocuirea: curea caneluri – AUDI A8 D3 (4E2, 4E8). Nu utilizați forță excesivă în timpul instalării. Acest lucru poate deteriora piesa.

19

Înșurubați elementele de fixare ale capacului motorului. Folosiți o șurubelniță dreaptă.



20

Îndepărtați husa de protecție.

21

Închideți capota.

BRAVO! 👍

VIZUALIZAȚI MAI MULTE TUTORIALE

AUTODOC – PIESE DE SCHIMB DE CALITATE ȘI IEFTINE ONLINE

APLICAȚIA MOBILĂ AUTODOC: PRINDEȚI SUPER OFERTE, CUMPĂRAȚI COMOD



AUTODOC

GET IT ON
Google Play

Download on the
App Store

Download

O SELECȚIE VARIATĂ DE PIESE DE SCHIMB PENTRU MAȘINA DUMNEAVOASTRĂ

CUREA CANELURI: O GAMĂ VASTĂ

ACT DE RENUNȚARE / DISCLAIMER:

Documentul conține numai recomandări generale care vă pot fi utile când efectuați acțiuni de reparație sau de înlocuire. Firma AUTODOC nu va fi răspunzătoare pentru nici o pierdere, rănire sau deteriorare a proprietății apărute în timpul procesului de reparație sau înlocuire din cauza unei aplicări sau interpretări greșite a informațiilor furnizate.

Firma AUTODOC nu este răspunzătoare pentru erorile sau ambiguitățile din acest manual. Informațiile sunt furnizate doar în scop informativ și nu pot înlocui instrucțiunile de la profesioniști.

Firma AUTODOC nu este răspunzătoare pentru utilizarea incorectă sau periculoasă a echipamentelor, sculelor și componentelor auto. Firma AUTODOC recomandă cu tărie să aveți grijă și să urmați instrucțiunile de siguranță când efectuați o reparație sau o înlocuire. Amintiți-vă: Utilizarea pieselor de calitate inferioară nu garantează siguranța rutieră.

© Copyright 2022 – Tot conținutul, în special textele, fotografiile și grafica, sunt protejate de drepturile de autor. Toate drepturile, inclusiv duplicarea, publicarea, editarea și traducerea, rămân rezervate, Firmei AUTODOC GmbH.