



Cum să schimbați:  
rulment roata din față la  
**AUDI A3 Hatchback**  
**(8V1, 8VK)** | Ghid de  
înlocuire

## TUTORIAL VIDEO SIMILAR



Acest video prezintă procedura de înlocuire a unei piese auto similare la un alt vehicul.

### Important!

Această procedură de înlocuire poate fi utilizată pentru:

AUDI A3 Hatchback (8V1, 8VK) 1.4 TFSI, AUDI A3 Hatchback (8V1, 8VK) 1.8 TFSI, AUDI A3 Hatchback (8V1, 8VK) 2.0 TDI, AUDI A3 Hatchback (8V1, 8VK) 1.8 TFSI quattro, AUDI A3 Hatchback (8V1, 8VK) 1.6 TDI, AUDI A3 Hatchback (8V1, 8VK) 2.0 TDI quattro, AUDI A3 Hatchback (8V1, 8VK) 1.2 TFSI, AUDI A3 Hatchback (8V1, 8VK) S3 quattro, AUDI A3 Hatchback (8V1, 8VK) 1.4 TSI

Etapele pot varia ușor în funcție de construcția mașinii.

Acest tutorial a fost creat în baza procedurii de înlocuire a unei piese auto similare pentru: SEAT Leon Hatchback (1P1) 2.0 FSI

**ÎNLOCUIREA: RULMENT ROATA – AUDI A3 HATCHBACK  
(8V1, 8VK). LISTA SCULELOR DE CARE VEȚI AVEA  
NEVOIE:**



- Perie de sârmă
- Spray WD-40
- Spray curățare frâne
- Lubrifiant ceramic
- Vaselina pe bază de cupru
- Cheie dinamometrică
- Capăt cheie tubulară nr.16
- Capăt cheie tubulară nr.21
- Capăt cheie tubulară 12 laturi nr.24
- Cap cheie tubulară profil XZN №12
- Șurubelnițe Torx T30
- Cheie tubulare de impact pentru prezoanele roților №17
- Cheie cu clichet
- Cheie port tarod
- Ciocan
- Șurubelniță de impact
- Rangă metalică
- Cric hidraulic cutie de viteze
- Pană blocare roată

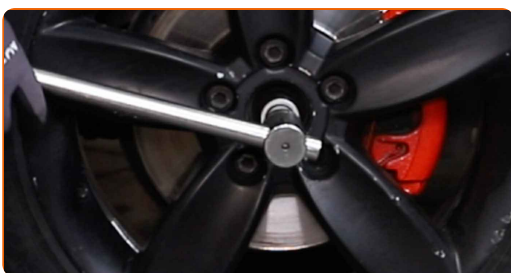
**Cumpărați instrumente**

### AUTODOC recomandă:

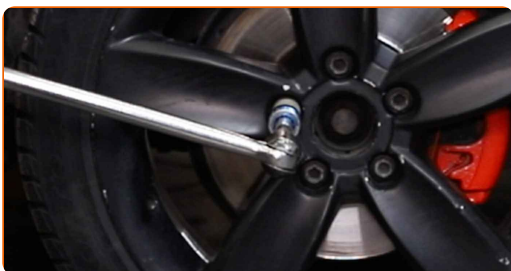
- Nu reutilizați blocul rulmentului îndepărtat de pe automobilul dvs AUDI A3 Hatchback (8V1, 8VK).
- Procedura de înlocuire a rulmenților butucului este identică pentru roata strângă și dreaptă a aceleiași axe.
- Vă rugăm să rețineți: toate lucrările la automobilul - AUDI A3 Hatchback (8V1, 8VK) - trebuie efectuate cu motorul oprit.

## ÎNLOCUIȚI ÎN URMĂTOAREA ORDINE:

- 1 Deschideți capota motorului. Deșurubați capacul rezervorului cu lichid de frână.
- 2 Securizați roțile cu un opritor de roată.
- 3 Slăbiți elementul de fixare al arborelui de transmisie. Folosiți un capăt de cheie tubulară 12 laturi nr.24. Folosiți un port tarod.



- 4 Slăbiți șuruburile de fixare a roții. Folosiți o cheie tubulară de impact pentru roată #17.



**5** Ridicați automobilul.

Înlocuirea: rulment roata – AUDI A3 Hatchback (8V1, 8VK). Profesioniștii recomandă:

- Dacă utilizați un cric, asigurați-vă că acesta este poziționat pe o suprafață plană, fără nicio neregularitate.
- Asigurați-vă că fixați sigur și suplimentar automobilul cu caprele de susținere

**6** Deșurubați bolțurile roților.



**AUTODOC recomandă:**

- Atenție! Pentru evitarea leziunilor, țineți roata atunci când deșurubați șuruburile de fixare. AUDI A3 Hatchback (8V1, 8VK)

**7** Scoateți roata.



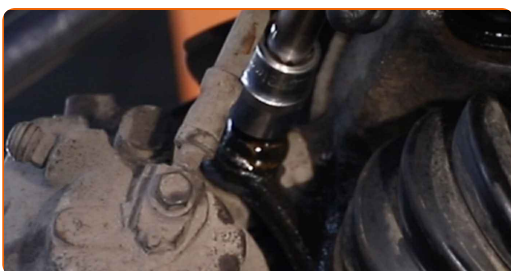
**8** Desfaceți plăcuțele de frână. Folosiți o rangă.



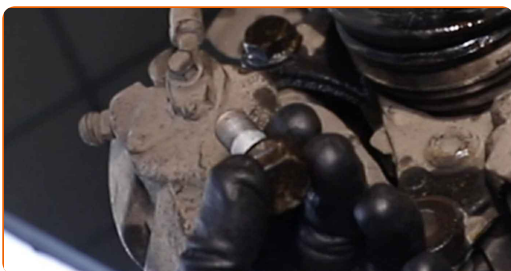
**9** Curățați elementele de fixare ale suportului etrierului de frână. Folosiți o perie de sârmă. Folosiți spray WD-40.



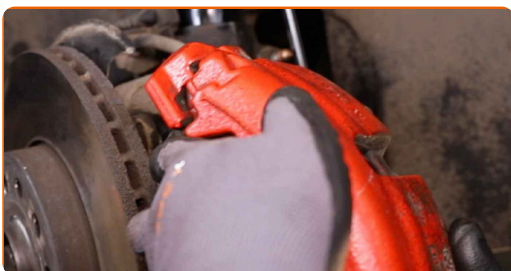
**10** Deșurubați elementele de fixare ale suportului etrierului de frână. Utilizați o cheie tubulară №21. Folosiți o cheie cu clichet.



**11** Scoateți șuruburile de fixare.



**12** Demontați etrierul de frână împreună cu suportul acestuia.



**Înlocuirea: rulment roata – AUDI A3 Hatchback (8V1, 8VK). Sfatul util:**

- Folosiți un fir pentru a lega etrierul de suspensie sau caroserie, fără a-l deconecta de la furtun, în scopul de a evita depresurizarea sistemului.
- Asigurați-vă că etrierul nu se anină de furtunul de frână.
- Nu apăsați pedala de frână după îndepărtarea etrierului de frână. În caz contrar, pistonul ar putea ieși din cilindrul de frână, provocând scurgerea lichidului de frână și depresurizarea sistemului.
- Verificați suportul etrierului de frână, bolțurile de ghidare ale etrierului și burdufurile acestuia. Curățați-le. Înlocuiți-le dacă este nevoie.

- 13** Curățați elementele de fixare care unesc articulația sferică de brațul de control al suspensiei. Folosiți o perie de sârmă. Folosiți spray WD-40.



- 14** Deșurubați elementele de fixare care unesc articulația sferică cu pârghia de comandă. Utilizați o cheie tubulară №16. Folosiți o cheie cu clichet.





**15** Curățați dispozitivul de fixare a discului de frână. Folosiți o perie de sârmă. Folosiți spray WD-40.



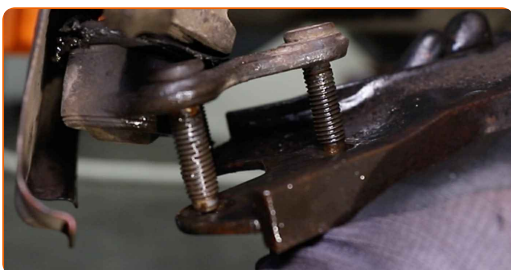
**16** Deșurubați fixarea discului de frână. Folosiți Torx T30. Folosiți o șurubelniță de impact.



**17** Scoateți discul de frână.



**18** Decuplați articulația sferică de la pârgă de comandă.



**19** Deșurubați elementul de fixare ce conectează arborele de transmisie la butucul roții.

**20** Scoateți șurubul de fixare.



21

Scoateți arborele de transmisie de la portfuzetă.



Înlocuirea: rulment roata – AUDI A3 Hatchback (8V1, 8VK). Experții AUTODOC recomandă:

- Asigurați-vă că arborele de antrenare nu este descărcat (când mașina este ridicată).

22

Proptiți fuzeta. Folosiți un cric hidraulic pentru cutia de viteze.



23

Curățați elementul de fixare al butucului roții. Folosiți o perie de sârmă. Folosiți spray WD-40.



24

Deșurubați șuruburile butucului roții. Folosiți un bit XZN nr.12. Folosiți un port tarod.



25

Scoateți șuruburile de fixare.



26

Demontați butucul și rulmentul împreună, deoarece acestea formează un ansamblu monobloc. Folosiți un ciocan.



27

Curățați locul de montare al rulmentului butucului. Folosiți o perie de sârmă. Folosiți spray WD-40.



28

Tratați locul de montare al butucului roții. Folosiți unsoare de cupru.



29

Montați butucul nou al roții împreună cu rulmentul.



30

Instalați șuruburile de fixare.



31

Strângeți șuruburile butucului roții. Folosiți un bit XZN nr.12. Folosiți o cheie de cuplu. Strângeți pînă la cuplul de 70 Nm.



32

Curățați canelurile articulației planetare a arborelui de antrenare. Folosiți o perie de sârmă. Folosiți spray WD-40.



33

Tratați dinții de ghidare ai articulației homocinetice a arborelui de transmisie. Folosiți unsoare de cupru.



34

Îndepărtați suportul de sub fuzetă.



### AUTODOC recomandă:

- Înlocuirea: rulment roata – AUDI A3 Hatchback (8V1, 8VK). Coborâți cricul de transmisie lin, fără smucituri, pentru a evita deteriorarea componentelor și a mecanismelor.

35

Instalați arborele de antrenare.



- 36** Instalați și strângeți bolțul arborelui de transmisie. Folosiți un capăt de cheie tubulară 12 laturi nr.24. Folosiți o cheie cu clichet.



- 37** Curățați locul de montare al articulației sferice. Folosiți o perie de sârmă. Folosiți spray WD-40.



- 38** Atașați rotula suspensiei la brațul de control.



- 39** Strângeți elementele de fixare care unesc articulația sferică cu pârgă de comandă. Utilizați o cheie tubulară №16. Folosiți o cheie de cuplu. Strângeți pînă la cuplul de 60 Nm.





40

Tratați elementele de fixare ale articulației sferice. Folosiți unsoare de cupru.



41

Tratați suprafața unde discul de frână intră în contact cu janta. Utilizați lubrifiant ceramic.



42

Montați discul de frână.



43

Strângeți fixarea discului de frână. Folosiți Torx T30. Folosiți o cheie de cuplu. Strângeți pînă la cuplul de 4 Nm.



**44** Instalați etrierul de frână împreună cu suportul acestuia.



**45** Instalați șuruburile de fixare.



**46** Strângeți elementele de fixare ale suportului etrierului de frână. Utilizați o cheie tubulară №21. Folosiți o cheie de cuplu. Strângeți pînă la cuplul de 190 Nm.



**47** Tratați suprafața unde discul de frână intră în contact cu janta. Utilizați lubrifiant ceramic.



**48** Curățați suprafața discului de frână. Folosiți un spray curățare frâne.





**AUTODOC recomandă:**

- După aplicarea spray-ului așteptați câteva minute.

49

Montați roata.



**AUTODOC recomandă:**

- Atenție! Pentru evitarea leziunilor, țineți roata atunci când înșurubați șuruburile de fixare la automobil. AUDI A3 Hatchback (8V1, 8VK)

50

Înșurubați bolțurile roții. Folosiți o cheie tubulară de impact pentru roată #17.

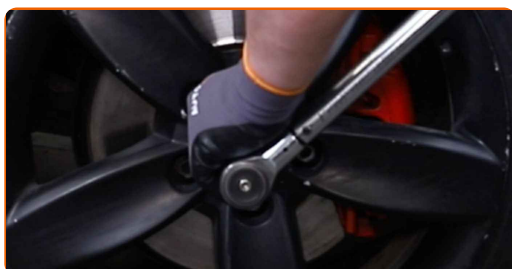


51

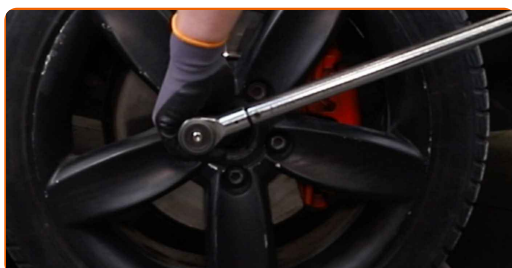
Coborâți autovehiculul.



- 52** Strângeți bolțul ce conectează arborele de transmisie la butucul roții. Folosiți un capăt de cheie tubulară 12 laturi nr.24. Folosiți o cheie de cuplu. Strângeți pînă la cuplul de 70 Nm.+90°



- 53** Strângeți șuruburile roții, în mod încrucișat. Folosiți o cheie tubulară de impact pentru roată #17. Folosiți o cheie de cuplu. Strângeți pînă la cuplul de 120 Nm.



- 54** Scoateți cricul și opritoarele de roată.



**Înlocuirea: rulment roata – AUDI A3 Hatchback (8V1, 8VK). Sfatul util de la AUTODOC:**

- Fără a porni motorul, apăsați pedala de frână în mod repetat pînă când este percepută o rezistență semnificativă.
- Verificați nivelul lichidului de frână din rezervorul de compensare și restabiliți-i nivelul adecvat, dacă este necesar.

55

Strângeți capacul rezervorului cu lichid de frână. Închideți capota.

**BRAVO!** 

**VIZUALIZAȚI MAI MULTE TUTORIALE**

## AUTODOC – PIESE DE SCHIMB DE CALITATE ȘI IEFTINE ONLINE

APLICAȚIA MOBILĂ AUTODOC: PRINDEȚI SUPER OFERTE, CUMPĂRAȚI COMOD



**AUTODOC**

GET IT ON  
**Google Play**

Download on the  
**App Store**

**Download**

**O SELECȚIE VARIATĂ DE PIESE DE SCHIMB PENTRU MAȘINA DUMNEAVOASTRĂ**

**RULMENT ROATA: O GAMĂ VASTĂ**

### **ACT DE RENUNȚARE / DISCLAIMER:**

Documentul conține numai recomandări generale care vă pot fi utile când efectuați acțiuni de reparație sau de înlocuire. Firma AUTODOC nu va fi răspunzătoare pentru nici o pierdere, rănire sau deteriorare a proprietății apărute în timpul procesului de reparație sau înlocuire din cauza unei aplicări sau interpretări greșite a informațiilor furnizate.

Firma AUTODOC nu este răspunzătoare pentru erorile sau ambiguitățile din acest manual. Informațiile sunt furnizate doar în scop informativ și nu pot înlocui instrucțiunile de la profesioniști.

Firma AUTODOC nu este răspunzătoare pentru utilizarea incorectă sau periculoasă a echipamentelor, sculelor și componentelor auto. Firma AUTODOC recomandă cu tărie să aveți grijă și să urmați instrucțiunile de siguranță când efectuați o reparație sau o înlocuire. Amintiți-vă: Utilizarea pieselor de calitate inferioară nu garantează siguranța rutieră.

© Copyright 2023 – Tot conținutul, în special textele, fotografiile și grafica, sunt protejate de drepturile de autor. Toate drepturile, inclusiv duplicarea, publicarea, editarea și traducerea, rămân rezervate, Firmei AUTODOC SE.