



Cum să schimbați:
termostat lichid racire la
BMW E46 Touring | Ghid
de înlocuire

TUTORIAL VIDEO



Important!

Această procedură de înlocuire poate fi utilizată pentru:

BMW 3 Sedan (E46) 320d 2.0, BMW 3 Touring (E46) 320d 2.0, BMW 5 Sedan (E39) 520d 2.0, BMW 5 Touring (E39) 520d 2.0, BMW 3 Compact (E46) 320td 2.0, BMW 3 Sedan (E46) 318d 2.0, BMW 3 Touring (E46) 318d 2.0, BMW 3 Coupe (E46) 320Cd 2.0, BMW 3 Compact (E46) 318td 2.0

Etapele pot varia ușor în funcție de construcția mașinii.

ÎNLOCUIREA: TERMOSTAT LICHID RACIRE – BMW E46
TOURING. SCULELE DE CARE VEȚI AVEA NEVOIE:



- Spray curățare universal
- Material de etanșare
- Cheie dinamometrică
- Cheie combinată №13
- Capăt cheie tubulară nr.7
- Capăt cheie tubulară nr.10
- Capăt cheie tubulară nr.12
- Capăt cheie tubulară nr.13
- Bit HEX nr. H5
- Cheie cu clichet
- șurubelniță dreaptă
- Racletă pentru garnituri
- Recipient de lichid
- Pâlnie
- Rangă metalică
- Lavetă din microfibră
- Huse de protecție aripi / frontală
- Pană blocare roată

CUMPĂRAȚI INSTRUMENTE

Înlocuirea: termostat lichid racire – BMW E46 Touring. AUTODOC recomandă:

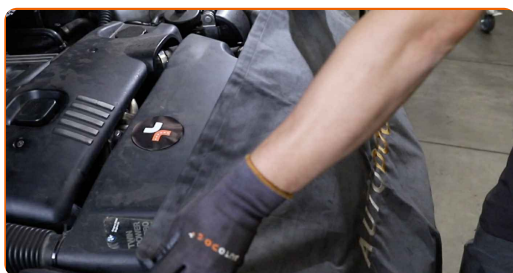
- Verificați starea lichidului de răcire de fiecare dată atunci când înlocuiți termostatul. Dacă este necesar, schimbați lichidul de răcire.
- Vă rugăm să rețineți: toate lucrările la automobilul - BMW E46 Touring - trebuie efectuate cu motorul oprit.

EFFECTUAȚI ÎNLOCUIREA ÎN URMĂTOAREA ORDINE:

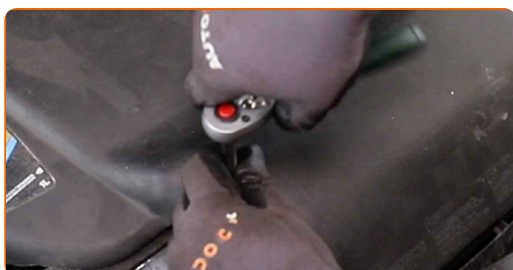
1 Deschideți capota motorului.



2 Folosiți o husă de protecție pentru a evita deteriorarea vopselei și a plasticului mașinii.

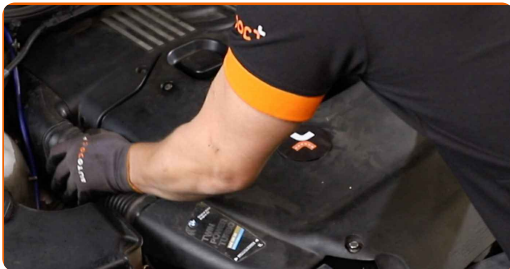


3 Deșurubați elementele de fixare ale ansamblului carcasei de distribuție a aerului. Utilizați o cheie tubulară №12. Folosiți o cheie cu clichet.



4

Demontați ansamblul carcasei de distribuție a aerului.

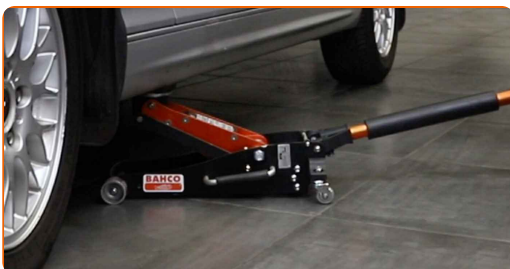


5

Securizați roțile cu un opritor de roată.

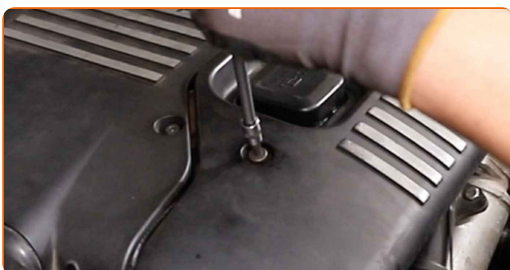
6

Ridicați mașina cu un cric sau așezați-o deasupra unui canal de inspecție.



7

Deșurubați elementul de fixare al capacului motorului. Folosiți cheia hexagonală nr. H5. Folosiți o cheie cu clichet.



8

Scoateți capacul motorului.



AUTODOC recomandă:

- Nu aplicați o forță excesivă la demontarea piesei. În caz contrar riscați să o deteriorați.

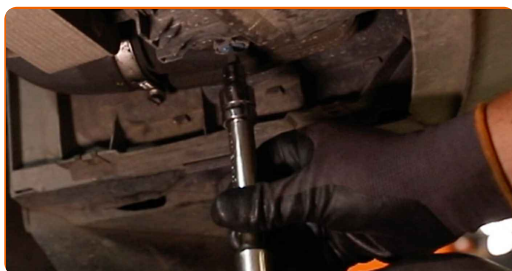
9

Pregătiți un container pentru lichide.



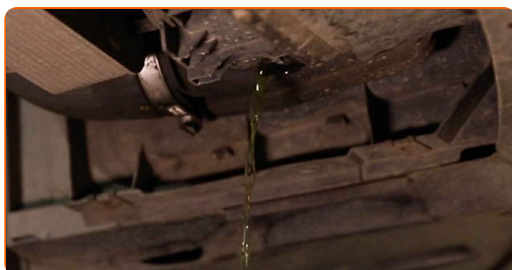
10

Deșurubați bușonul de golire al lichidului de răcire. Folosiți o șurubelniță dreaptă.



11

Scurgeți lichidul de răcire al motorului.

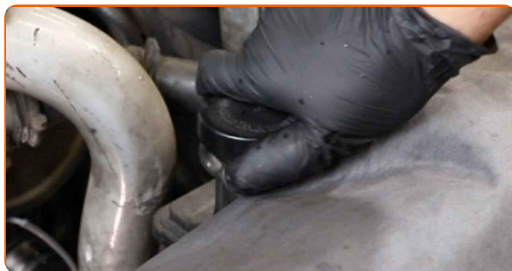


Înlocuirea: termostat lichid racire – BMW E46 Touring. Sfatul util de la experții AUTODOC:

- Atenție! Lichidul de răcire poate fi foarte fierbinte.
- Purtați mănuși pentru a evita contactul cu lichidul fierbinte.
- Toate lucrările trebuie făcute cu motorul oprit.
- Așteptați până când lichidul de răcire se va scurge complet din orificiul de scurgere.

12

Deșurubați capacul rezervorului cu lichid de răcire.



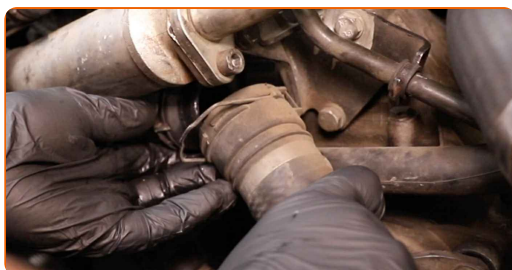
13

Koble fra holdeklipset til kjølevæskerøret. Folsiți o rangă.



14

Desprindeți furtunul pentru lichidul de răcire. Folsiți o rangă.

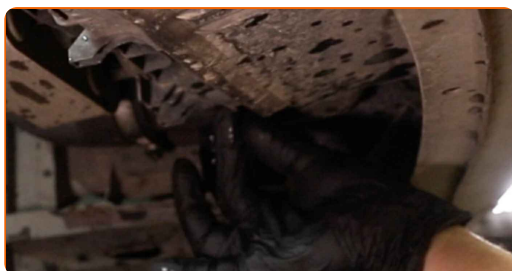


Înlocuirea: termostat lichid racire – BMW E46 Touring. AUTODOC recomandă:

- Fiți atent! Lichidul de răcire se poate scurge.

15

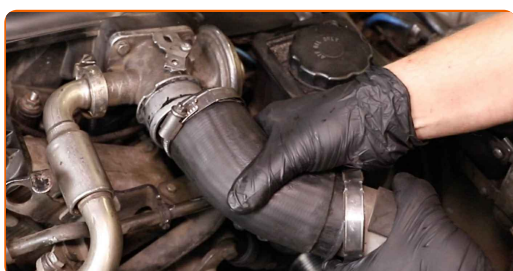
Înșurubați bușonul de golire al lichidului de răcire. Folsiți o șurubelniță dreaptă.



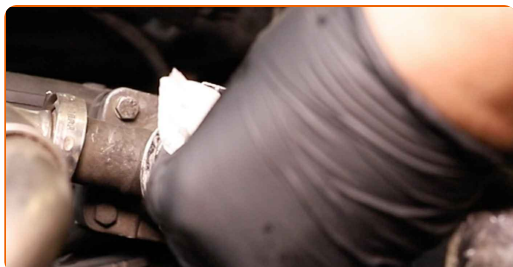
- 16** Scoateți clemele de fixare ale conductei de aerisire a filtrului de aer și conductei de admisie a filtrului de aer. Utilizați o cheie tubulară №7. Folosiți o cheie cu clichet.



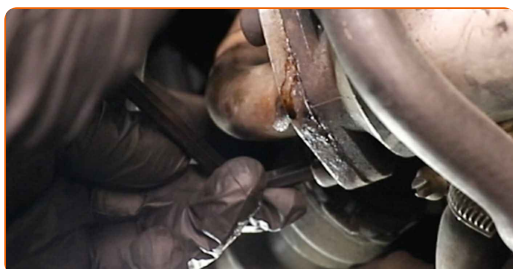
- 17** Scoateți furtunul de admisie a aerului.



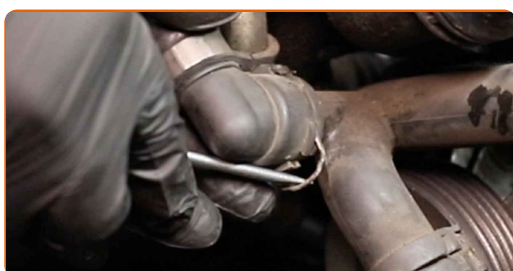
- 18** Acoperiți furtunul de admisie a aerului cu o lavetă din microfibră, pentru a preveni pătrunderea prafului și murdăriei în interiorul sistemului.



- 19** Deșurubați elementele de fixare ale răcitorului RGE. Folosiți cheia hexagonală nr. H5.

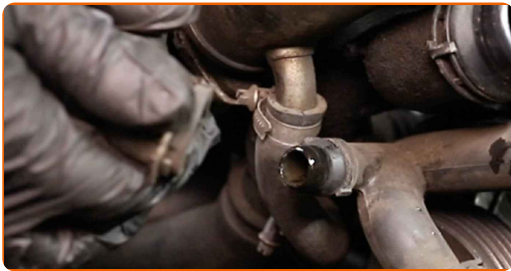


- 20** Koble fra holdeklipset til kjølevæskerøret. Folosiți o rangă.



21

Desprindeți furtunul pentru lichidul de răcire.

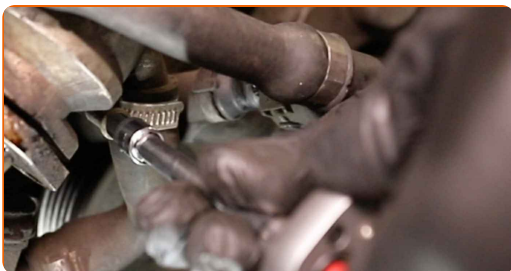


Înlocuirea: termostat lichid racire – BMW E46 Touring. Sfatul util de la experții AUTODOC:

- Fiți atent! Lichidul de răcire se poate scurge.

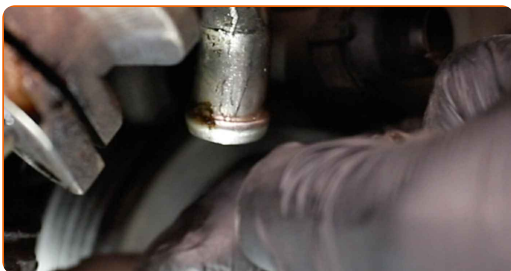
22

Slăbiți clema furtunului pentru lichidul de răcire. Utilizați o cheie tubulară №7. Folosiți o cheie cu clichet.



23

Desprindeți furtunul pentru lichidul de răcire.



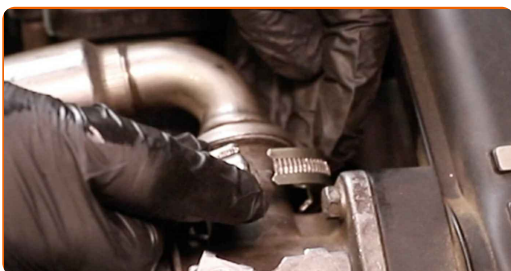
Înlocuirea: termostat lichid racire – BMW E46 Touring. Sfatul util:

- Fiți atent! Lichidul de răcire se poate scurge.

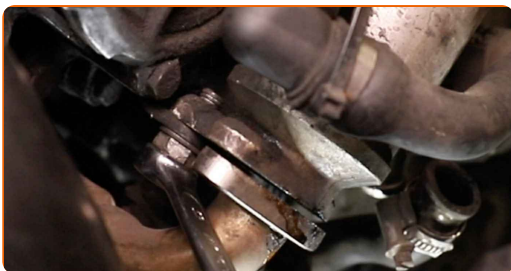
24 Slăbiți colierul de fixare de pe conducta răcitorului RGE. Utilizați o cheie tubulară №7. Folosiți o cheie cu clichet.



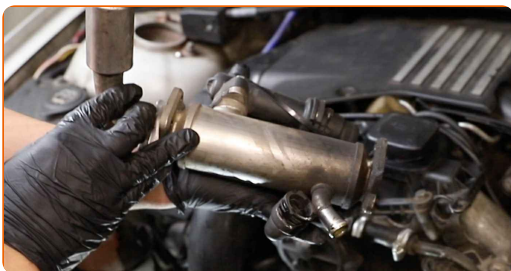
25 Deconectați conducta răcitorului RGE.



26 Deșurubați elementele de fixare ale răcitorului RGE. Utilizați o cheie în combinație fixă №13.



27 Demontați răcitorul RGE.

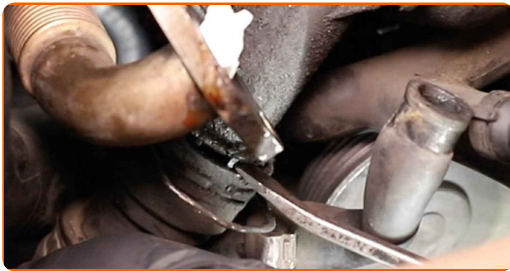


28 Acoperiți conducta răcitorului RGE cu o cârpă din microfibră pentru a împiedica pătrunderea în sistem a prafului și a murdăriei.



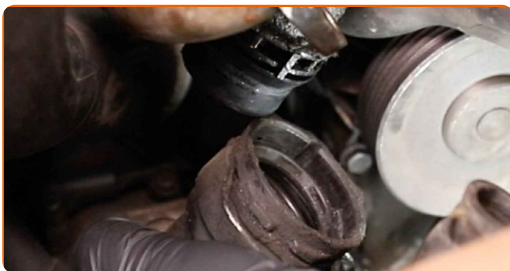
29

Koble fra holdeklipset til kjølevæskerøret. Folsiți o rangă.



30

Desprindeți furtunul pentru lichidul de răcire.



Înlocuirea: termostat lichid racire – BMW E46 Touring. Sfatul util de la AUTODOC:

- Fiți atent! Lichidul de răcire se poate scurge.

31

Curățați elementele de fixare ale carcasei termostatului. Folsiți spray de curățare universal.



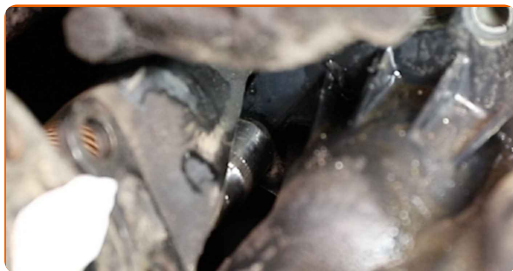
32

Deșurubați elementele de fixare ale carcasei termostatului. Utilizați o cheie tubulară №10. Folsiți o cheie cu clichet.



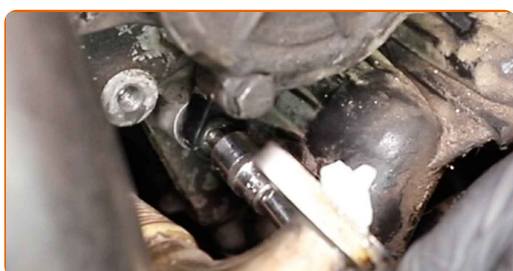
33

Deșurubați suportul răcitorului RGE. Utilizați o cheie tubulară №13. Folosiți o cheie cu clichet.



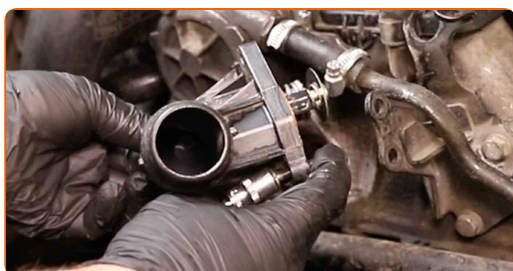
34

Deșurubați elementele de fixare ale carcasei termostatului. Utilizați o cheie tubulară №10. Folosiți o cheie cu clichet.



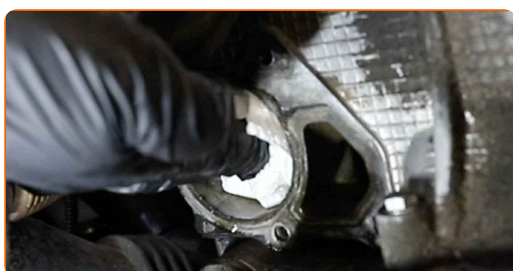
35

Scoateți carcasa termostatului.



36

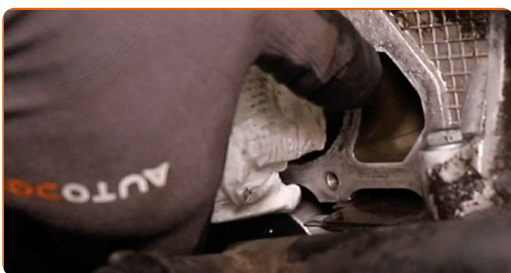
Acoperiți conducta răcitorului RGE cu o cârpă din microfibră pentru a împiedica pătrunderea în sistem a prafului și a murdăriei.



- 37** Curățați locul de montare al carcasei termostatului. Folosiți o racletă pentru garnituri. Folosiți spray de curățare universal.



- 38** Scoateți cârpa din microfibră.



- 39** Tratați locul de montare al carcasei termostatului. Utilizați un agent de etanșare.

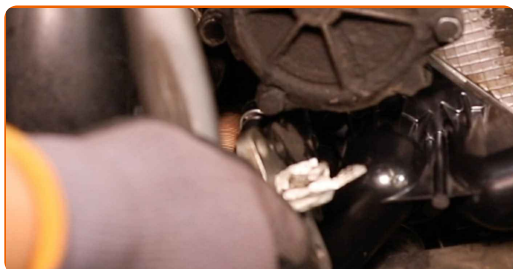
- 40** Instalați carcasa nouă a termostatului.



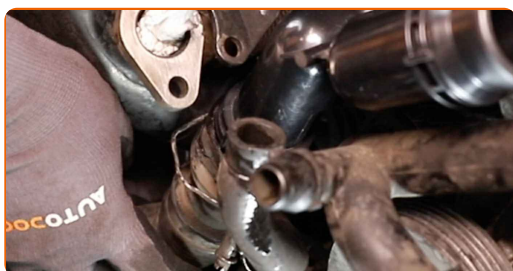
- 41** Strângeți elementele de fixare ale carcasei termostatului. Utilizați o cheie tubulară №10. Folosiți o cheie de cuplu. Strângeți pînă la cuplul de 9 Nm.



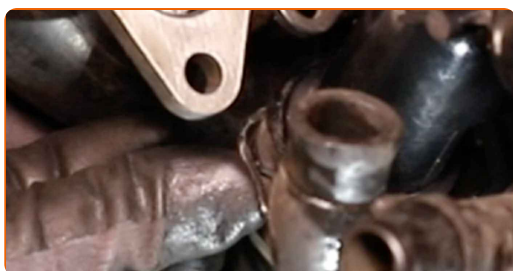
- 42 Strângeți suportul răcitorului RGE. Utilizați o cheie tubulară N°13. Folosiți o cheie de cuplu. Strângeți pînă la cuplul de 14 Nm.



- 43 Atașați furtunul pentru lichidul de răcire.



- 44 Koble til holdeklipset til kjølevæskerøret.



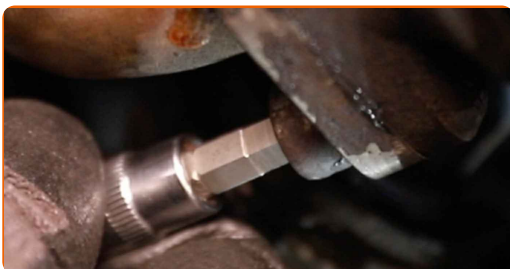
- 45 Scoateți cârpa din microfibră de pe conducta răcitorului RGE.



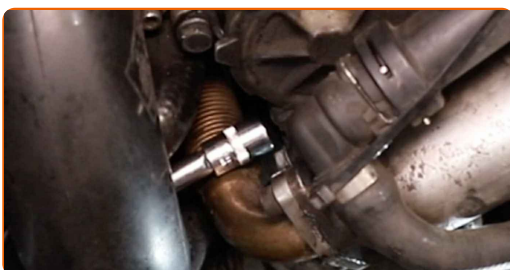
- 46 Instalați răcitorul RGE.



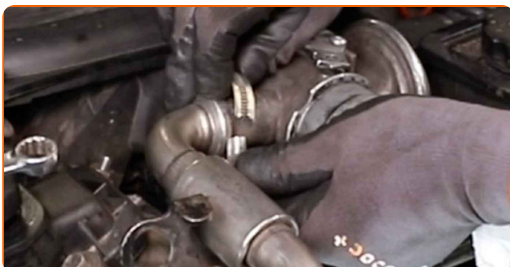
- 47** Strângeți elementele de fixare ale răcitorului RGE. Folosiți cheia hexagonală nr. H5. Folosiți o cheie de cuplu. Strângeți pînă la cuplul de 6 Nm.



- 48** Strângeți elementele de fixare ale răcitorului RGE. Utilizați o cheie tubulară №13. Folosiți o cheie de cuplu. Strângeți pînă la cuplul de 12 Nm.



- 49** Conectați conducta răcitorului RGE.

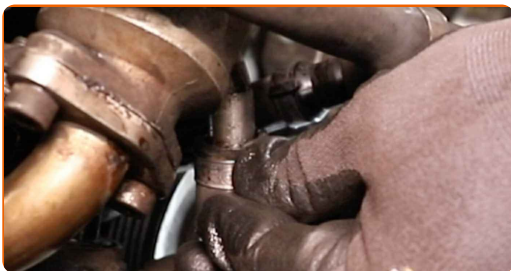


- 50** Strângeți colierul de fixare al conductei răcitorului RGE. Utilizați o cheie tubulară №7. Folosiți o cheie cu clichet.



51

Ataşați furtunul pentru lichidul de răcire.



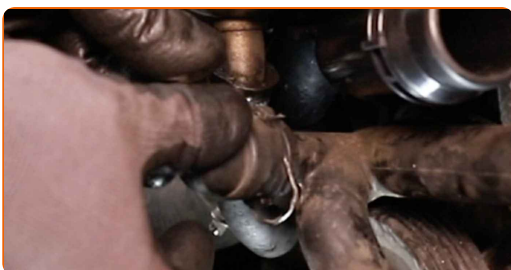
52

Fixați clema furtunului pentru lichidul de răcire. Utilizați o cheie tubulară №7. Folosiți o cheie cu clichet.



53

Ataşați furtunul pentru lichidul de răcire.



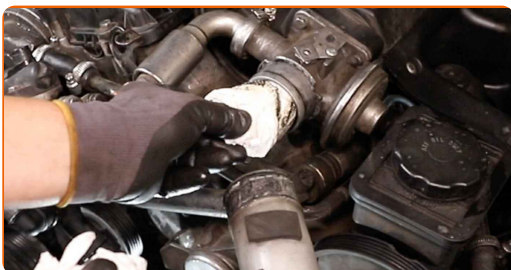
54

Koble til holdeklipset til kjølevæskerøret.



55

Scoateți cârpa din microfibră din furtunul pentru lichid de răcire.



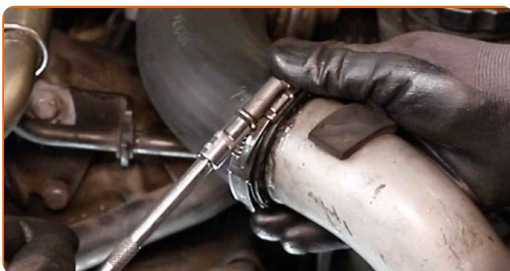
56

Instalați furtunul de admisie al aerului și fixați-l.



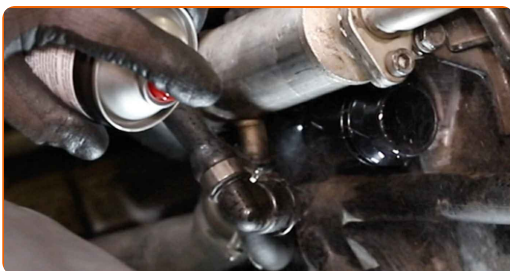
57

Instalați clemele de fixare ale conductei de aerisire a filtrului de aer și conductei de admisie a filtrului de aer. Utilizați o cheie tubulară №7. Folosiți o cheie cu clichet.



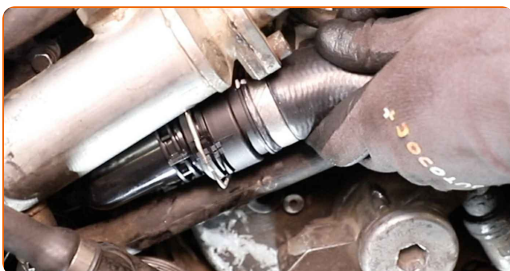
58

Curățați locurile de montare ale furtunului pentru lichid de răcire. Folosiți spray de curățare universal.



59

Atașați furtunul pentru lichidul de răcire.



60

Koble til holdeklipset til kjølevæskerøret.



61

Introduceți pâlnia.



62

Turnați lichidul de răcire în rezervorul cu lichid de răcire.



Înlocuirea: termostat lichid racire – BMW E46 Touring. Experții AUTODOC recomandă:

- Utilizați numai lichidul de răcire recomandat de către producător.
- Nivelul lichidului de răcire trebuie să fie la marcajul MAX.
- Așteptați până când aerul iese din sistem.

63

Deșurubați șuruburile de purjare. Folosiți o șurubelniță dreaptă.



Rețineți!

- Acest lucru este necesar pentru a elimina orice aer rămas în sistem.

64

Înșurubați șuruburile de purjare. Folosiți o șurubelniță dreaptă.



65

Verificați nivelul lichidului de răcire. Dacă este necesar, adăugați până la nivelul dorit.



66

Înșurubați capacul rezervorului cu lichid de răcire.



67

Instalați capacul motorului și fixați-l.



AUTODOC recomandă:

- La instalare nu aplicați o forță prea mare, pentru a evita deteriorarea piesei.

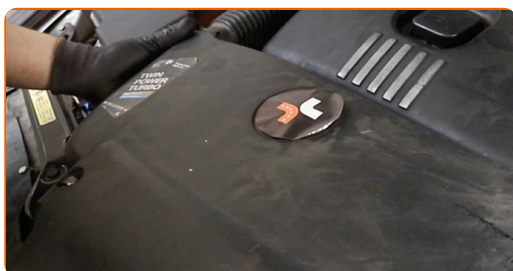
68

Înșurubați elementele de fixare ale capacului motorului. Folosiți cheia hexagonală nr. H5. Folosiți o cheie cu clichet.



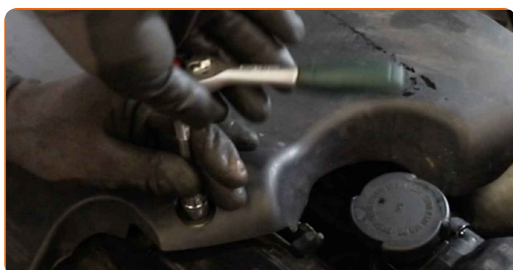
69

Reinstalați ansamblul carcasei de distribuție a aerului.



70

Înșurubați elementele de fixare ale ansamblului carcasei de distribuție a aerului. Utilizați o cheie tubulară №12. Folosiți o cheie cu clichet.



71 Coborâți autovehiculul.

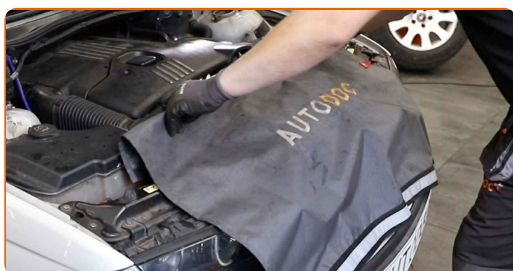


72 Scoateți cricul și opritoarele de roată.

73 Lăsați motorul să funcționeze timp de câteva minute. Acest lucru este necesar pentru a vă asigura de funcționarea corespunzătoare a componentei.

74 Opriți motorul.

75 Îndepărtați husa de protecție.



76 Închideți capota.



BRAVO! 

VIZUALIZAȚI MAI MULTE TUTORIALE

AUTODOC – PIESE DE SCHIMB DE CALITATE ȘI IEFTINE ONLINE

APLICAȚIA MOBILĂ AUTODOC: PRINDEȚI SUPER OFERTE,
CUMPĂRAȚI COMOD



AUTODOC+

GET IT ON
Google Play

Download on the
App Store

Download

**O SELECȚIE VARIATĂ DE PIESE DE SCHIMB PENTRU
MAȘINA DUMNEAVOASTRĂ**

CUMPĂRAȚI PIESE DE SCHIMB PENTRU BMW

TERMOSTAT LICHID RACIRE: O GAMĂ VASTĂ

ALEGEȚI PIESE AUTO PENTRU BMW E46 TOURING

**TERMOSTAT LICHID RACIRE PENTRU BMW: CUMPĂRAȚI
ACUM**

**TERMOSTAT LICHID RACIRE PENTRU BMW E46 TOURING:
CELE MAI BUNE PROMOȚII ȘI OFERTE**

ⓘ ACT DE RENUNȚARE / DISCLAIMER:

Documentul conține numai recomandări generale care vă pot fi utile când efectuați acțiuni de reparație sau de înlocuire. Firma AUTODOC nu va fi răspunzătoare pentru nici o pierdere, rănire sau deteriorare a proprietății apărute în timpul procesului de reparație sau înlocuire din cauza unei aplicări sau interpretări greșite a informațiilor furnizate.

Firma AUTODOC nu este răspunzătoare pentru erorile sau ambiguitățile din acest manual. Informațiile sunt furnizate doar în scop informativ și nu pot înlocui instrucțiunile de la profesioniști.

Firma AUTODOC nu este răspunzătoare pentru utilizarea incorectă sau periculoasă a echipamentelor, sculelor și componentelor auto. Firma AUTODOC recomandă cu tărie să aveți grijă și să urmați instrucțiunile de siguranță când efectuați o reparație sau o înlocuire. Amintiți-vă: Utilizarea pieselor de calitate inferioară nu garantează siguranța rutieră.

© Copyright 2021 – Tot conținutul, în special textele, fotografiile și grafica, sunt protejate de drepturile de autor. Toate drepturile, inclusiv duplicarea, publicarea, editarea și traducerea, rămân rezervate, Firmei AUTODOC GmbH.